

TASCAM

US-1200

USB-2.0-Audiointerface

D01207480A

Schnelleinstieg

Bevor Sie das Gerät mit einem Computer verbinden, müssen Sie zunächst den entsprechenden Treiber auf dem Computer installieren.

Danke, dass Sie sich für das Tascam US-1200 entschieden haben. Dieses USB-Audiointerface mit nur einer Höheneinheit stellt einem Computer sechs analoge Audioeingänge und zwei Audioausgänge zur Verfügung und unterstützt Abtastraten bis 96 kHz bei 24 Bit Auflösung. Die Mixeroberfläche, die Ihnen auf dem Computerbildschirm zur Verfügung steht, ermöglicht es

Ihnen, über Mischfunktionen, Effekte und weitere Funktionen noch intuitiver auf das Quellmaterial einzuwirken.

In diesem Schnelleinstieg geben wir Ihnen Beispiele für die grundlegende Nutzung des US-1200. Weitere Einzelheiten entnehmen Sie bitte dem Benutzerhandbuch, das auf der globalen TEAC-Website unter <http://teac-global.com/> zum Download zur Verfügung steht.

Wichtige Sicherheitshinweise

1. Lesen Sie diese Anleitung.
2. Bewahren Sie diese Anleitung gut auf und geben Sie das Gerät nur mit dieser Anleitung weiter.
3. Beachten Sie alle Warnhinweise.
4. Befolgen Sie alle Anweisungen. Benutzen Sie das Gerät nur zu dem Zweck und auf die Weise, wie in dieser Anleitung beschrieben.
5. Betreiben Sie dieses Gerät nicht in unmittelbarer Nähe von Wasser.
6. Reinigen Sie dieses Gerät nur mit einem trockenen Tuch.
7. Versperren Sie niemals vorhandene Lüftungsöffnungen. Stellen Sie das Gerät immer nach den Anweisungen des Herstellers auf.
8. Stellen Sie das Gerät nicht in der Nähe von Hitze abstrahlenden Geräten (Heizlüfter, Öfen, Verstärker usw.) auf.
9. Unterbrechen Sie bei einem dreipoligen Netzstecker niemals den Schutzleiter und kleben Sie niemals den Schutzkontakt zu. Ein dreipoliger Netzstecker besitzt zwei längere Kontakte nach vorn und einen seitlichen Schutzkontakt. Der seitliche Schutzkontakt ist für Ihre Sicherheit vorgesehen. Wenn der mitgelieferte Netzstecker nicht in Ihre Steckdose passt, beauftragen Sie einen Elektrofachmann damit, den Stecker zu ersetzen.
10. Sorgen Sie dafür, dass das Netzkabel nicht gedehnt, gequetscht oder geknickt werden kann – insbesondere am Stecker und am Netzkabelausgang des Geräts – und verlegen Sie es so, dass man nicht darüber stolpern kann.
11. Verwenden Sie nur Zubehör oder Zubehörteile, die der Hersteller empfiehlt.
12. Verwenden Sie nur Wagen, Ständer, Stative, Halter oder Tische, die vom Hersteller empfohlen oder mit dem Gerät verkauft werden. Wenn Sie einen Wagen verwenden, bewegen Sie ihn vorsichtig, so dass er nicht umstürzen und Sie verletzen kann.
13. Ziehen Sie den Netzstecker bei Gewitter oder wenn Sie das Gerät längere Zeit nicht benutzen.
14. Lassen Sie Wartungsarbeiten und Reparaturen nur vom qualifizierten Fachpersonal des Kundendienstes ausführen. Bringen Sie das Gerät zum Kundendienst, wenn es Regen oder Feuchtigkeit ausgesetzt war, wenn Flüssigkeit oder Fremdkörper hinein gelangt sind, wenn es heruntergefallen ist oder nicht normal funktioniert oder wenn das Netzkabel beschädigt ist.



Wichtige Sicherheitshinweise (Fortsetzung)

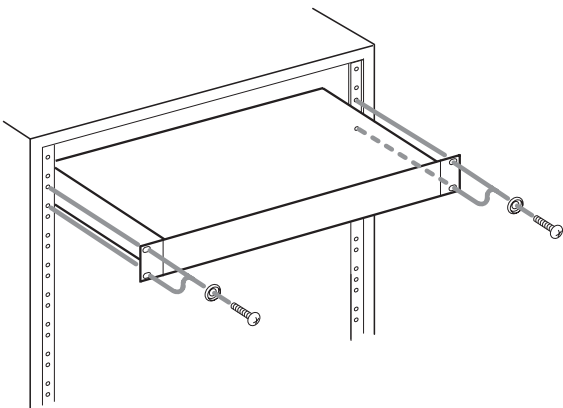
- Stellen Sie das Gerät in der Nähe einer gut erreichbaren Steckdose auf. Es muss jederzeit möglich sein, den Netzstecker zu ziehen, um das Gerät vom Stromnetz zu trennen.
- Zum Schutz vor Hörschäden: Denken Sie immer daran, dass hohe Lautstärkepegel Ihr Gehör schädigen können, besonders wenn Sie Ohr- oder Kopfhörer tragen.
- Lassen Sie Wartungsarbeiten und Reparaturen nur von einem Tascam-Servicecenter ausführen. Bringen Sie das Gerät zu einem Tascam-Servicecenter, wenn es Regen oder Feuchtigkeit ausgesetzt war, wenn Flüssigkeit oder Fremdkörper eingedrungen sind, wenn es heruntergefallen ist oder nicht normal funktioniert oder wenn das Netzkabel beschädigt ist. Benutzen Sie das Gerät nicht mehr, bis es repariert wurde.

VORSICHT

- Stellen Sie das Gerät niemals so auf, dass es nass werden kann.
- Stellen Sie niemals mit Flüssigkeit gefüllte Behälter (Vasen, Kaffeetassen usw.) auf dieses Gerät.
- Stellen Sie dieses Gerät nicht an einem Ort ohne Luftzirkulation auf.
- Stellen Sie das Gerät in der Nähe einer gut erreichbaren Steckdose auf. Es muss jederzeit möglich sein, den Netzstecker zu ziehen, um das Gerät vom Stromnetz zu trennen.

■ Das Gerät in ein Rack einbauen

Mit dem mitgelieferten Befestigungssatz können Sie das Gerät wie hier gezeigt in einem üblichen 19-Zoll-Rack befestigen. Entfernen Sie vor dem Einbau die Füße des Geräts.



Wichtig

Lassen Sie eine Höheneinheit (44 mm) über dem Gerät und mindestens 10 cm hinter dem Gerät frei für die Belüftung.

Angaben zur Umweltverträglichkeit und zur Entsorgung

Entsorgung von Altgeräten

Wenn ein Symbol einer durchgestrichenen Mülltonne auf einem Produkt, der Verpackung und/oder der begleitenden Dokumentation angebracht ist, unterliegt dieses Produkt den europäischen Richtlinien 2002/96/EC und/oder 2006/66/EC sowie nationalen Gesetzen zur Umsetzung dieser Richtlinien.



Richtlinien und Gesetze schreiben vor, dass Elektro- und Elektronik-Altgeräte nicht in den Hausmüll (Restmüll) gelangen dürfen. Um die fachgerechte Entsorgung, Aufbereitung und Wiederverwertung sicherzustellen, sind Sie verpflichtet, Altgeräte über staatlich dafür vorgesehene Stellen zu entsorgen.

Durch die ordnungsgemäße Entsorgung solcher Geräte leisten Sie einen Beitrag zur Einsparung wertvoller Rohstoffe und verhindern potenziell schädliche Auswirkungen auf die menschliche Gesundheit und die Umwelt, die durch falsche Abfallentsorgung entstehen können. Die Entsorgung ist für Sie kostenlos.

Weitere Informationen zur Wertstoffsammlung und Wiederverwertung von Altgeräten erhalten Sie bei Ihrer Stadtverwaltung, dem für Sie zuständigen Abfallentsorgungsunternehmen oder der Verkaufsstelle, bei der Sie das Produkt erworben haben.

Hinweis zum Stromverbrauch

Dieses Gerät verbraucht auch dann eine geringe Menge Strom, wenn es mit dem Stromnetz verbunden und ausgeschaltet ist.

Auf dem Gerät ist eine Seriennummer angegeben. Notieren Sie sich Modell- und Seriennummer und heben Sie diese zusammen mit Ihren Unterlagen auf.

Modellnummer _____

Seriennummer _____

Konformitätserklärung

Wir, TEAC Europe GmbH, Bahnstrasse 12, 65205 Wiesbaden-Erbenheim, Deutschland, erklären eigenverantwortlich, dass das in diesem Handbuch beschriebene Produkt die entsprechenden technischen Standards erfüllt.



Lieferumfang

Zum Lieferumfang dieses Produkts gehören die folgenden Bestandteile. Achten Sie beim Öffnen der Verpackung darauf, dass Sie nichts beschädigen. Bewahren Sie das Verpackungsmaterial für einen eventuellen Transport auf.

Sollte etwas fehlen oder auf dem Transport beschädigt worden sein, wenden Sie sich bitte umgehend an Ihren Händler.

- US-1200 1
- Wechselstromadapter (GPE248-120200-Z) 1
- USB-Kabel 1
- Befestigungssatz für den Rackeinbau 1
- Installationsanleitung für Sonar LE 1
- Installationsanleitung für Ableton Live Lite 1
- Garantiekarte 1
- Schnelleinstieg (das vorliegende Dokument) 1

Informationen zum Markenrecht

Die folgenden Informationen werden aus rechtlichen Gründen im Originaltext wiedergegeben.

- TASCAM is a trademark of TEAC Corporation, registered in the U.S. and other countries.
- Microsoft, Windows, Windows XP, Windows 7, Windows 8 and Windows Media are either registered trademarks or trademarks of Microsoft Corporation in the United States and/or other countries.
- Apple, Macintosh, Mac OS, Mac OS X and iTunes are trademarks of Apple Inc.
- SONAR is a trademark of Cakewalk, Inc.
- Ableton is a trademark of Ableton AG.
- ASIO is a trademark and software of Steinberg Media Technologies GmbH.
- Other company names, product names and logos in this document are the trademarks or registered trademarks of their respective owners.

Die globale TEAC-Website nutzen

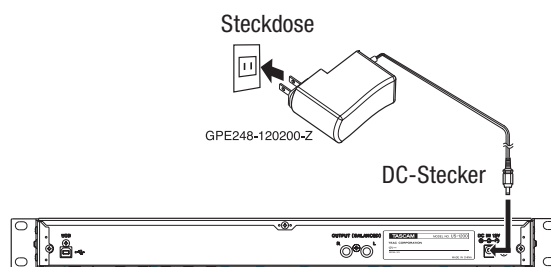
Sie können Treiber und Dokumente für dieses und andere Tascam-Produkte von der globalen TEAC-Website herunterladen (<http://teac-global.com>). Wählen Sie dort im Bereich TACAM Downloads die gewünschte Sprache aus, um die entsprechende Downloadseite aufzurufen.

Den Wechselstromadapter anschließen

VORSICHT

Verwenden Sie immer einen Wechselstromadapter des Typs GPE248-120200-Z, da er auf das Gerät abgestimmt ist. Die Verwendung eines anderen Adapters kann zu Fehlfunktionen führen, und es besteht Brand- oder Stromschlaggefahr.

- 1 Vergewissern Sie sich, dass der **STANDBY/ON-Schalter auf STANDBY** steht.
- 2 Verbinden Sie den Gleichstromstecker des mitgelieferten Wechselstromadapters GPE248-120200-Z wie in der Abbildung mit dem Anschluss **DC IN 12 V**.
- 3 Stecken Sie dann das Netzkabel in eine nahe liegende Steckdose.



Den Treiber installieren

Um dieses Gerät mit einem Computer nutzen zu können, müssen Sie auf dem Computer einen Treiber installieren. Laden Sie den aktuellen Treiber für das Betriebssystem, das Sie verwenden, von der globalen TEAC-Website herunter (<http://teac-global.com/>).

Wichtig

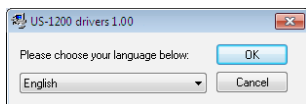
Es kann sein, dass Sie den Computer nach abgeschlossener Installation neu starten müssen. Speichern Sie zuvor alle wichtigen Daten ab und beenden Sie dann die laufenden Anwendungen.

Den Treiber unter Windows installieren

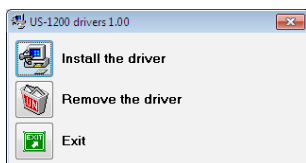
Anmerkung

- Installieren Sie in jedem Fall zuerst den Treiber, bevor Sie das Interface zum ersten Mal via USB mit dem Computer verbinden. Falls Sie das Interface bereits mit dem Computer verbunden haben und Windows den Hardwareassistenten startet, brechen Sie den Vorgang ab. Ziehen Sie anschließend das USB-Kabel heraus.
 - Während der Treiberinstallation erscheint möglicherweise der folgende oder ein sinngemäß ähnlicher Warnhinweis: Die Software, die für diese Hardware installiert wird ..., hat den Windows-Logo-Test nicht bestanden. Wenn diese Meldung erscheint, klicken Sie auf Installation fortsetzen, um mit der Installation fortzufahren.
- 1 Laden Sie den aktuellen Treiber für das Betriebssystem, das Sie verwenden, von der globalen TEAC-Website herunter (<http://teac-global.com/>).
 - 2 Entpacken Sie die Zip-Datei in ein beliebiges Verzeichnis oder auf den Desktop.
 - 3 Doppelklicken Sie in dem Ordner, der beim Entpacken angelegt wurde, auf die Datei `setup.cmd`.
 - 4 Wählen Sie nun im Sprachauswahldialog (siehe Abbildung auf der folgenden Seite) die gewünschte Sprache für die Installation aus, und klicken Sie auf **OK**.

(Die hier gezeigten Abbildungen und die Bezeichnungen der Schaltflächen beziehen sich auf die Sprachauswahl Englisch.)



- 5 **Klicken Sie in dem nun erscheinenden Menü auf die Schaltfläche *Treiber installieren*.**

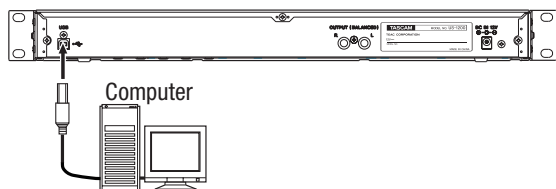


- 6 **Lesen Sie sich die Lizenzvereinbarung durch. Wenn Sie damit einverstanden sind, wählen Sie die Option *Ich nehme die Lizenzvereinbarung an*.**

- 7 **Klicken Sie nun auf die Schaltfläche *Installieren*, um die Installation zu starten.**



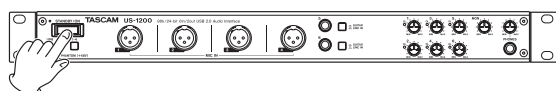
- 8 **Sobald erneut das unten gezeigte Fenster erscheint, verbinden Sie US-1200 und Computer mit dem beiliegenden USB-Kabel (siehe „Das USB-Kabel anschließen“ auf Seite 5).**



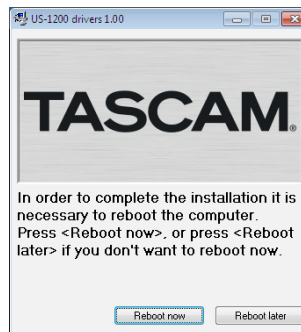
VORSICHT

Bevor Sie das Gerät einschalten, drehen Sie die Regler **MON** und **PHONES** auf **MIN**. Andernfalls können plötzliche laute Geräusche in Ihrer Abhöranlage oder in Ihrem Kopfhörer auftreten, die Ihr Gehör oder Ihre Geräte schädigen.

- 9 **Drücken Sie auf den **STANDBY/ON**-Schalter, um das Gerät einzuschalten (siehe „Das Gerät einschalten“ auf Seite 5).**



Wenn das unten gezeigte Fenster erscheint, ist die Installation abgeschlossen.



- 10 **Klicken Sie auf *Reboot now* (Neustart jetzt).**

Das Installationsprogramm wird beendet und der Computer neugestartet.

Den Treiber unter Mac OS X installieren

Anmerkung

- Installieren Sie in jedem Fall zuerst den Treiber, bevor Sie das Interface zum ersten Mal via USB mit dem Computer verbinden.
- Je nachdem, welche Gatekeeper-Optionen ausgewählt sind, erscheint während der Installation möglicherweise eine Meldung. Einzelheiten zu Gatekeeper entnehmen Sie bitte dem Abschnitt „Gatekeeper“ in Kapitel „3 – Installation“ des Benutzerhandbuchs.

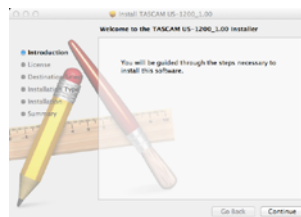
- 1 **Laden Sie den aktuellen Treiber für das Betriebssystem, das Sie verwenden, von der globalen TEAC-Website herunter (<http://teac-global.com/>).**
- 2 **Doppelklicken Sie auf die Zip-Datei, um das Disk-Image des Treibers zu entpacken.**
- 3 **Doppelklicken Sie auf das Disk-Image des Treibers (*TASCAM_US-1200_driver_X.XX.dmg*) und anschließend auf die Datei *TASCAM US-1200 X.XX* in dem geöffneten Ordner.**



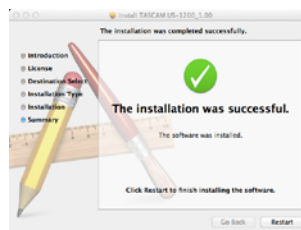
Anmerkung

Je nach den Einstellungen auf Ihrem Computer wird die heruntergeladene Datei möglicherweise automatisch entpackt. In diesem Fall entfällt der Schritt des Entpackens von Hand.

- 4 **Nach dem Start des Installationsprogramms folgen Sie den Anweisungen auf dem Bildschirm.**



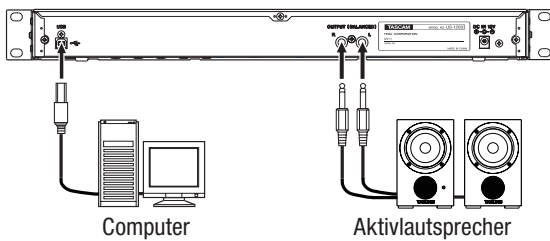
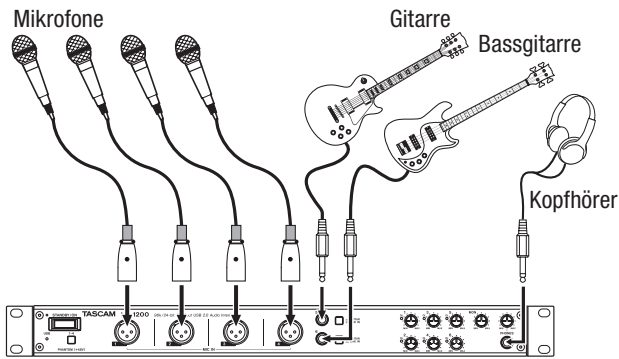
Das folgende Fenster erscheint, wenn die Installation abgeschlossen ist.



- 5 **Klicken Sie auf die Schaltfläche *Restart* (Neustart).**

Das Installationsprogramm wird beendet und der Computer neugestartet.

Weitere Geräte anschließen



Beispiel für den Anschluss externer Geräte

VORSICHT

- Schalten Sie immer alle Geräte aus (oder auf Standby), bevor Sie Kabelverbindungen herstellen oder trennen.
- Schalten Sie die Phantomspeisung aus, bevor Sie Mikrofonverbindungen herstellen oder trennen. Andernfalls kann es zu lauten Geräuschen kommen, die Ihr Gehör oder Ihre Geräte schädigen können.
- Bevor Sie die Phantomspeisung einschalten, stellen Sie die Regler **MON** und **PHONES** und den Masterfader auf der **MIXER**-Seite auf ihren kleinsten Wert. Abhängig von den angeschlossenen Mikrofonen könnten sonst plötzliche laute Geräusche in Ihrer Abhöreranlage oder in Ihrem Kopfhörer auftreten, die Ihr Gehör oder Ihre Geräte schädigen.
- Schalten Sie die Phantomspeisung nur dann ein, wenn Sie Kondensatormikrofone verwenden, die Phantomspeisung benötigen. Dynamische Mikrofone oder Mikrofone, die keine Phantomspeisung benötigen, könnten sonst beschädigt werden.
- Ebenso werden manche Bändchenmikrofone irreparabel beschädigt, wenn sie mit Phantomspeisung versorgt werden. Wenn Sie unsicher sind, lassen Sie die Phantomspeisung für Ihr Bändchenmikrofon ausgeschaltet.

Anmerkung

Der Schalter **PHANTOM (+48V)** befindet sich unterhalb des **STANDBY/ON**-Schalters und aktiviert/deaktiviert die Phantomspeisung für alle vier Eingangskanäle gleichzeitig.

Das USB-Kabel anschließen

Nutzen Sie das zum Lieferumfang gehörende USB-Kabel, um das US-1200 mit einem Computer zu verbinden.

Anmerkung

- USB 1.1 wird nicht unterstützt.
- Wenn das US-1200 an einem USB-3.0-Port angeschlossen ist, arbeitet es im USB-2.0-Modus (480 Mbit/s maximal).
- Das US-1200 unterstützt keinen Energiesparmodus. Folglich kann es vorkommen, dass das Gerät nicht mehr ordnungsgemäß funktioniert, nachdem der Computer aus dem Energiesparmodus erwacht. Ziehen Sie in einem solchen Fall das USB-Kabel heraus, und schließen Sie es wieder an.

Wichtig

Manche USB-Geräte greifen häufig auf die USB-Schnittstelle zu. Um Aussetzer und Störgeräusche im Audiosignal zu vermeiden, empfehlen wir Ihnen nachdrücklich, keine anderen USB-Geräte an den vom US-1200 genutzten USB-Bus anzuschließen. Ausgenommen hiervon sind lediglich USB-Tastaturen und -Mäuse, die in der Regel problemlos gleichzeitig betrieben werden können.

Das Gerät einschalten

VORSICHT

Bevor Sie das Gerät einschalten, drehen Sie die Regler **MON** und **PHONES** auf **MIN**. Andernfalls können plötzliche laute Geräusche in Ihrer Abhöreranlage oder in Ihrem Kopfhörer auftreten, die Ihr Gehör oder Ihre Geräte schädigen.

Um das Gerät einzuschalten, drücken Sie den **STANDBY/ON**-Schalter auf der Gerätevorderseite.

Wenn es eingeschaltet ist, leuchtet das Lämpchen links oberhalb des Schalters grün. Wenn zudem eine funktionierende USB-Verbindung mit einem Computer besteht, auf dem der Treiber installiert wurde, leuchtet das USB-Lämpchen orange.

Einstellungen auf dem Computer vornehmen

Wichtig

Da die digitale Verarbeitung von Audiosignalen einen Computer ziemlich stark belastet, kann die gleichzeitige Nutzung weiterer Anwendungen wie grafikintensiver Prozesse und Internet-Tools zur Überlastung führen. Lassen Sie keine anderen Programme laufen, während Sie mit Audioanwendungen arbeiten.

Einstellungen auf der INTERFACE-Seite vornehmen

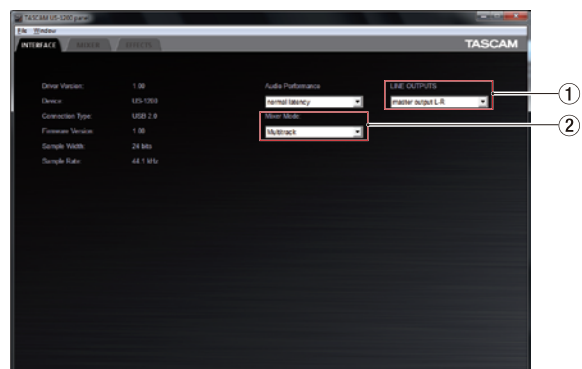
Starten Sie die mit dem Treiber installierte Anwendung.

■ Windows

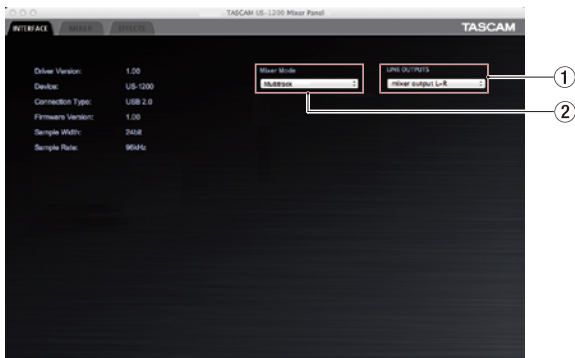
- 1 Klicken Sie auf das Symbol **TASCAM US-1200 Mixer Panel** in der Taskleiste oder wählen Sie im Startmenü **Alle Programme > TASCAM > TASCAM US-1200 Mixer Panel**.

■ Mac OS X

- 1 Wählen Sie **Anwendungen > TASCAM US-1200 Mixer Panel**, um die Mixeroberfläche zu starten.
- 2 Klicken Sie auf die Registerkarte **INTERFACE**, um sie aufzurufen.



INTERFACE-Seite unter Windows



INTERFACE-Seite unter Mac OS X

① **LINE OUTPUTS**

Wählen Sie hier, welches Kanalpaar jeweils an den Ausgangsbuchsen **OUTPUT (BALANCED) L/R** und **PHONES** ausgegeben werden soll.

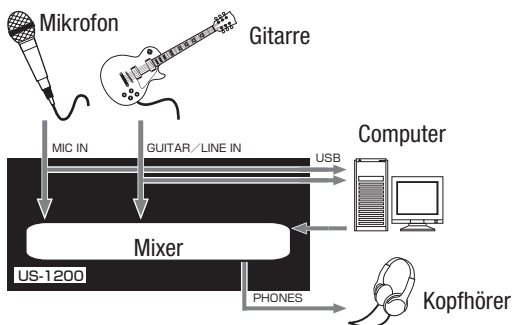
② **Betriebsart des Mixers**

Wählen Sie hier, in welcher Betriebsart Sie das US-1200 nutzen möchten.

Mehrspurmodus (MULTI TRACK):

Jedes Signal an den Eingängen des US-1200 wird mittels USB über einen einzelnen Kanal zum Computer durchgeführt und zugleich in den internen Mixer geleitet. Am Ausgang des Mixers wird eine Stereomischung ausgegeben, die Sie über Kopfhörer, Aktivlautsprecher oder andere Geräte, die mit den Ausgängen verbunden sind, abhören können.

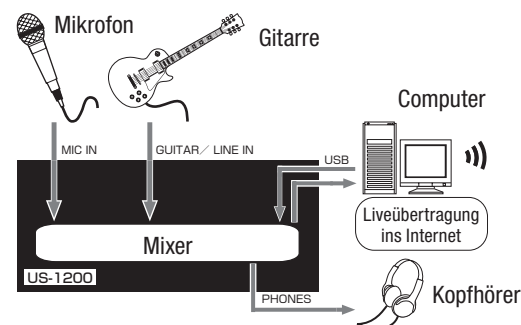
Anwendungsbeispiel: Nutzung mit einer DAW oder ähnlichen Anwendung



Stereomodus (STEREO MIX):

Alle an den Einängen des US-1200 anliegenden Signale und das vom Computer zurückgeführte Signal werden nur an den Mixer geleitet. Das Stereosignal am Ausgang des Mixers wird über die USB-Verbindung an den Computer geleitet. Das Ausgangssignal des Mixers können Sie über Kopfhörer, Aktivlautsprecher oder andere Geräte, die mit den Ausgängen verbunden sind, abhören.

Anwendungsbeispiel: Liveübertragung ins Internet (Streaming), Stereoaufnahmen ohne nachträgliches Abmischen usw.



Windows und Windows Media Player

Im Folgenden erklären wir die erforderlichen Einstellungen für Windows 7. Einzelheiten zu anderen Betriebssystemen entnehmen Sie bitte dem Kapitel „6 – Anwendungen“ des Benutzerhandbuchs.

1 **Schließen Sie alle Anwendungen und öffnen Sie im Start-Menü von Windows die Systemsteuerung.**

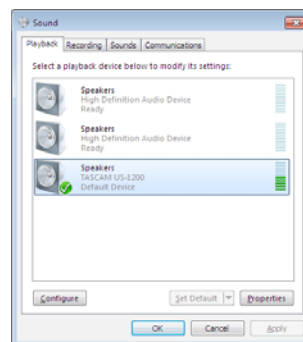
2 **Wählen Sie Ton.**

Wenn der Eintrag nicht vorhanden ist, wählen Sie stattdessen *Hardware und Sound*.



3 **Wählen Sie die Registerkarte Wiedergabe, wählen Sie Lautsprecher TASCAM US-1200, und klicken Sie auf die Schaltfläche Als Standard.**

Es sollte nun ein grüner Haken im Eintrag *Lautsprecher TASCAM US-1200* sichtbar sein.



Anmerkung

Um das US-1200 auch als Aufnahmegerät für den Computer zu verwenden, wählen Sie die Registerkarte *Aufnahme*, wählen Sie Eingang *TASCAM US-1200*, und klicken Sie auf die Schaltfläche *Als Standard*.

4 **Wenn Sie fertig sind, klicken Sie auf OK.**

5 **Starten Sie den Windows Media Player, wählen Sie eine Audiodatei und starten Sie die Wiedergabe.**

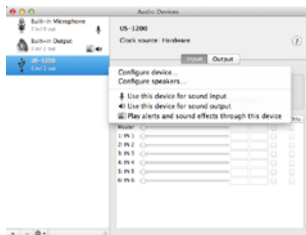
Anmerkung

- Wenn Sie die Einstellung ändern, während der Windows Media Player ausgeführt wird, ist die Änderung zunächst nicht wirksam. Beenden Sie in diesem Fall den Windows Media Player und starten Sie ihn neu. Sollten Sie anschließend noch immer nichts hören können, starten Sie den Computer neu.
- Wenn Sie die hier beschriebene Einstellung vornehmen, erfolgt die Audioausgabe über das Tascam-Interface und nicht mehr über die Audioausgänge des Computers.
- In der Voreinstellung sind die Panoramaregler auf Mitte eingestellt. Die Wiedergabe ist deshalb mono zu hören. Nehmen Sie die erforderlichen Einstellungen mit dem Mixer vor (Einzelheiten zu den möglichen Einstellungen entnehmen Sie bitte dem Benutzerhandbuch).

Mac OS X und iTunes

Im Folgenden erklären wir die erforderlichen Einstellungen für OS X Mountain Lion (10.8). Einzelheiten zu anderen Betriebssystemen entnehmen Sie bitte dem Kapitel „6 – Anwendungen“ des Benutzerhandbuchs.

- 1 Suchen Sie im **Anwendungsordner** den Ordner *Dienstprogramme*, und **doppelklicken Sie dort auf *Audio-MIDI-Konfiguration***.
- 2 Wählen Sie das Fenster *Audio-Geräte*.
- 3 Wählen Sie *US-1200* klicken Sie mit der rechten Maustaste darauf (oder **Befehlstaste + linke Maustaste**).
- 4 Wählen Sie im **Kontextmenü** die Option *Dieses Gerät für die Tonausgabe verwenden*.
Der Eintrag *US-1200* ist nun mit einem Lautsprechersymbol markiert.



Anmerkung

Um das *US-1200* auch als *Aufnahmegerät* für den Computer zu verwenden, wählen Sie zusätzlich die Option *Dieses Gerät für die Toneingabe verwenden*.

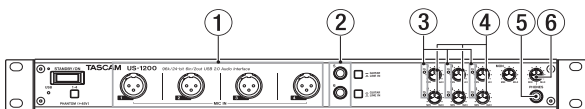
- 5 Starten Sie *iTunes*, wählen Sie eine *Audiodatei* und starten Sie die *Wiedergabe*.

Anmerkung

In der Voreinstellung sind die *Panoramaregler* auf *Mitte* eingestellt. Die *Wiedergabe* ist deshalb *mono* zu hören. Nehmen Sie die erforderlichen *Einstellungen* mit dem *Mixer* vor (Einzelheiten zu den möglichen *Einstellungen* entnehmen Sie bitte dem *Benutzerhandbuch*).

Eingangssignale abhören und anpassen

Nutzen Sie während dem *Abhören* die *Bedienelemente* auf der *Gerätevorderseite*, um die *Eingangssignale* zu beeinflussen.



Passen Sie die *Signalpegel* an den *Analogeingängen MIC IN [1-4]* ① und *GUITAR/LINE IN [5-6]* ② mithilfe der entsprechenden *Eingangspiegelregler* ④ an. Die *Übersteuerungslämpchen OL* ③ links des jeweiligen Reglers sollen gerade nicht aufleuchten. Um mit einem *Kopfhörer* abzuhören, verbinden Sie diesen mit der *PHONES*-Buchse ⑤. Den *Kopfhörerpegel* passen Sie mit dem *PHONES*-Regler ⑥ an.

Anmerkung

Wenn das *Eingangssignal* nicht über den *Kopfhörerausgang* oder die *OUTPUT (BALANCED) L/R*-Buchsen ausgegeben wird, überprüfen Sie die *Einstellung* unter *LINE OUTPUTS* auf der *INTERFACE*-Seite und die *Stellung* des *MON MIX*-Schiebereglers auf der *MIXER*-Seite.

Die Mixeroberfläche nutzen

Um die *Mixeroberfläche* des *US-1200* auf dem *Monitor* Ihres *Computers* anzuzeigen, starten Sie die mit dem *Treiber* installierte *Anwendung*.

Windows

- 1 **Klicken Sie auf das Symbol *TASCAM US-1200* in der Taskleiste** oder wählen Sie im *Startmenü* *Alle Programme > TASCAM > TASCAM US-1200 Mixer Panel*.

Mac OS X

- 1 Wählen Sie *Anwendungen > TASCAM US-1200 Mixer Panel*, um die *Mixeroberfläche* zu starten.
- 2 Klicken Sie auf den *Reiter MIXER* der *Mixeroberfläche*, um die unten gezeigte Seite anzuzeigen.



① Panorama-Schieberegler

Mit diesen *Reglern* stellen Sie die *Stereoposition* des *Kanals* in der *Stereosumme* einstellen.

Klicken und ziehen Sie den *Regler* nach links oder rechts, um die *Panoramaeinstellung* zu ändern.

In der *Mittelstellung (C)* erscheint der *Regler* *blau*; in allen anderen *Einstellungen* wird er *gelb* dargestellt.

② Kanal- und Masterfader

Mit den *Kanalfadern* stellen Sie den *Pegel* der einzelnen *Kanäle* im *Mix* ein, mit dem *Masterfader* legen Sie den *Summenpegel* fest.

Klicken und ziehen Sie einen *Fader* nach oben oder unten, um den *betreffenden Pegel* einzustellen.

Der *aktuelle Pegelwert* des *Faders* in *dB* erscheint in dem *Feld* unterhalb des *Faders*.

③ MON MIX-Schieberegler

Mit diesem *Regler* passen Sie das *Abhörmischverhältnis* zwischen dem *direkt* an den *Eingangsbuchsen (MIC IN und GUITAR/LINE IN)* anliegenden *Signalen* und dem vom *Computer* über *USB* zurückgeführten *Signal* an. Je weiter links sich der *Regler* befindet, desto höher ist der *Pegel* der *Signale* an den *Eingangsanschlüssen*. Je weiter Sie ihn nach rechts stellen, desto höher ist der *Pegel* der vom *Computer* kommenden *Signale*.

Einzelheiten zu den möglichen *Einstellungen* finden Sie im *Benutzerhandbuch*.

TASCAM

US-1200

TEAC CORPORATION

Phone: +81-42-356-9143
1-47 Ochiai, Tama-shi, Tokyo 206-8530 Japan

<http://tascam.jp/>

TEAC AMERICA, INC.

Phone: +1-323-726-0303
7733 Telegraph Road, Montebello, California 90640 USA

<http://tascam.com/>

TEAC MEXICO, S.A. de C.V.

Phone: +52-55-5010-6000
Río Churubusco 364, Colonia Del Carmen, Delegación Coyoacán, CP 04100, México DF, México

<http://teacmexico.net/>

TEAC UK LIMITED

Phone: +44-8451-302511
Meridien House, Ground Floor, 69 - 71, Clarendon Road, Watford, Hertfordshire, WD17 1DS, UK

<http://tascam.eu/>

TEAC EUROPE GmbH

Telefon: +49-611-71580
Bahnstraße 12, 65205 Wiesbaden-Erbenheim, Deutschland

<http://tascam.eu/>

TEAC SALES & TRADING(SHENZHEN) CO., LTD

Phone: +86-755-88311561~2
Room 817, Block A, Hailrun Complex, 6021 Shennan Blvd., Futian District, Shenzhen 518040, China