

## ENGLISH

### New functions in firmware version 1.10

The following new function have been added in firmware version 1.10.

- VAMP playback function
- New metronome functions
- New click sound pattern for count in function

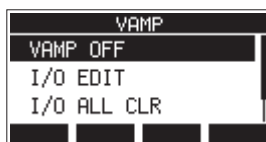
### VAMP playback function

The VAMP playback function enables multitrack loop (VAMP) playback between VAMP in and out points set in advance within a song.

#### Setting VAMP in/out points

These set ranges for VAMP playback within the current song.

1. When the recorder is stopped, select VAMP on the MENU Screen, and open the VAMP Screen.  
For setting procedures, see "Menu operation procedures" in "2 – Names and Functions of Parts" of the Owner's Manual.



2. Select I/O EDIT on the VAMP Screen, and open the VAMP Editing Screen.  
Confirm that the **V.EDIT** icon appears on the VAMP Editing Screen.

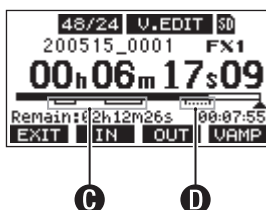


#### NOTE

Press the **F4 VAMP** button to turn the VAMP playback function on/off.

Indicator appearance	Meaning
<b>V.EDIT</b> (default)	VAMP playback function on
<b>V.EDIT</b>	VAMP playback function off

3. When paused or playing back, press the **F2 IN** and **F3 OUT** buttons to set VAMP in and out points.



- Ⓒ: Already set VAMP in/out points
- Ⓓ: VAMP in/out points being set

#### NOTE

- Up to 10 pairs of VAMP in/out points can be set in a single song.
- Set VAMP in and out points at least two seconds apart.
- The ranges between pairs of VAMP in and out points cannot overlap.
- VAMP in/out points cannot be set in positions that would exceed the length of the song.
- VAMP in/out points cannot be set to exceed the following times.

Song file format	Time
44.1 kHz, 16-bit	6:45
44.1 kHz, 24-bit	4:30
48 kHz, 16-bit	6:12
48 kHz, 24-bit	4:08

4. Press the **F1 EXIT** button to return to the VAMP Screen.

### Moving between VAMP points

When the recorder is stopped, paused or playing back, press the **◀** or **▶** button to move (skip) from the current location to the previous or next VAMP point.

When skipping, the VAMP point name appears in a pull-up at the bottom of the display.

### Clearing individual VAMP points

VAMP points can be cleared on the VAMP Editing Screen when the recorder is stopped or paused.

1. Skip to a VAMP point that you want to delete when stopped or paused.
2. At a VAMP in point, press the **F2 IN** button to clear it.  
At a VAMP out point, press the **F3 OUT** button to clear it.

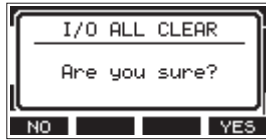
#### NOTE

Press the **F2 IN** and **F3 OUT** buttons at the same time to delete both the VAMP in and out points for the current location.

## Clearing all VAMP points

This clears all set VAMP in/out points.

- When the recorder is stopped, select VAMP on the MENU Screen, and open the VAMP Screen.
- Select the I/O ALL CLR item on the VAMP Screen, and press the MULTI JOG dial.  
A clear confirmation screen will open.



- Press the **F4 YES** button to confirm the clearing of VAMP in/out points.  
When VAMP in/out point clearing completes, the VAMP Screen reopens.

### ATTENTION

Deleted VAMP in/out points cannot be restored.

## Setting the VAMP playback operation mode

The VAMP playback function has two operation modes.

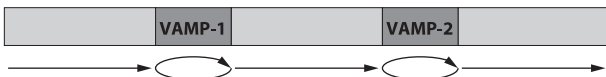
### NOTE

Recording is not possible when the VAMP playback function is in use.

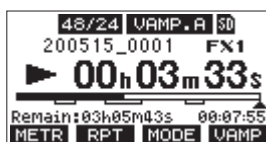
### VAMP automatic playback mode

While playing back using the VAMP playback function, VAMP playback automatically starts when the playback position reaches a VAMP in point.

Pressing the F4 button while playing back using the VAMP playback function will not turn the function off.



- Load a song that has VAMP in/out points already set.
- When the recorder is stopped, select VAMP on the MENU Screen, and open the VAMP Screen.
- Select VAMP PLAY on the VAMP Screen, and open the VAMP Playback Screen.
- Press the **F3 MODE** button to switch the VAMP playback mode to automatic.  
Confirm that the icon appears on the VAMP Playback Screen.



### NOTE

- Press the **F1 METR** button to open the Meter Screen.
- Press the **F2 RPT** button to switch the repeat playback function.
- Press the **F3 MODE** button to switch the VAMP playback operation mode.
- Press the **F4 VAMP** button to turn the VAMP playback function on/off.

Indicator appearance	Meaning
<b>VAMP.A</b> (default)	Automatic operation mode VAMP playback function on
<b>VAMP.A</b>	Automatic operation mode VAMP playback function off

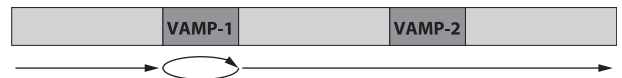
- Press the **▶/||** button to play the song.  
When the song playback position reaches the first VAMP interval, VAMP playback will start automatically.  
VAMP playback of VAMP-1 will continue until the **F4 VAMP** button is pressed again.
- Press the **F4 VAMP** button to end VAMP playback of the first VAMP interval and continue playing the song until the next VAMP in point.  
When the song playback position reaches VAMP-2, VAMP playback will start automatically.  
VAMP playback of VAMP-2 will continue until the **F4 VAMP** button is pressed again.
- Conduct the same operations for following pairs of VAMP in/out points.

### Manual VAMP playback mode

When the VAMP playback function is activated, it can be turned on manually during playback.

With the VAMP playback function activated, pressing the **F4 VAMP** button while playing back will turn it on and start VAMP playback.

After VAMP playback completes, it will not restart until the function is turned on again.



- Load a song that has VAMP in/out points already set.
- When the recorder is stopped, select VAMP on the MENU Screen, and open the VAMP Screen.
- Select VAMP PLAY on the VAMP Screen, and open the VAMP Playback Screen.
- Press the **F3 MODE** button to switch the VAMP playback mode to manual.  
Confirm that the **VAMP.M** icon appears on the VAMP Playback Screen.



### NOTE

- Press the **F1 METR** button to open the Meter Screen.
- Press the **F2 RPT** button to switch the repeat playback function.
- Press the **F3 MODE** button to switch the VAMP playback operation mode.
- Press the **F4 VAMP** button to turn the VAMP playback function on/off.

Indicator appearance	Meaning
<b>VAMP.M</b>	Manual operation mode VAMP playback function on
<b>VAMP.M</b> (default)	Manual operation mode VAMP playback function off

5. Press the ►/|| button to play the song.
6. Press the **F4** **VAMP** button to turn the VAMP playback function on (**VAMP.M**).  
When the song playback position reaches VAMP-1, VAMP playback will start.  
VAMP playback of VAMP-1 will continue until the **F4** **VAMP** button is pressed again.
7. Press the **F4** **VAMP** button to end VAMP playback at VAMP-1 and continue playing the song.  
The VAMP playback function turns off (**VAMP.M**), and VAMP playback will not occur even if another VAMP in point is reached.

## Disabling the VAMP playback function

1. When the recorder is stopped, select VAMP on the MENU Screen, and open the VAMP Screen.
2. Select the VAMP OFF item on the VAMP screen, and press the MULTI JOG dial.  
This disables the VAMP playback function and reopens the Home Screen.

## Controlling the VAMP playback function with a footswitch

By selecting the following items, VAMP playback functions can be assigned to footswitches.

For setting procedures, see "Setting up the footswitch" in "9 – Other functions" of the Owner's Manual.

Option	Meaning
VAMP	Use to turn the VAMP function on and off. This has the same function as the <b>F4</b> <b>VAMP</b> button on the VAMP Playback Screen.
VAMP I/O SET	VAMP in and out points can be set on the VAMP Editing Screen, and the VAMP playback function can be controlled. <ul style="list-style-type: none"> <li>● When paused or playing, press once to set a VAMP in point.</li> <li>● When paused or playing, press a second time to set a VAMP out point.</li> <li>● Press during VAMP playback to turn VAMP playback off.</li> </ul>

## Messages added for VAMP playback

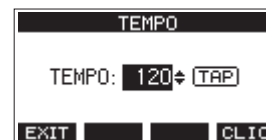
Message	Meaning and response
I/O Too Short	On the AUTO PUNCH Screen, the time between the punch in and out points is too short. Set them with at least 1 second between them. On the VAMP Editing Screen, the time between the VAMP in and out points is too short. Set them with at least 2 second between them.

Message	Meaning and response
Invalid I/O point	The punch in/out point settings on the AUTO PUNCH Screen are not set correctly. Automatic punching in/out occurred at an invalid position for the punch in or out point. Start the automatic punch operation from a valid point. The VAMP in/out point settings on the VAMP Editing Screen are not set correctly. Change the position of the VAMP in or out point.
VAMP MODE: cannot record	Recording is not possible when the VAMP Playback Screen or VAMP Editing Screen is open. Turn the VAMP playback function off to record.
VAMP MODE: A.PUNCH disabled	The auto punch in/out function cannot be set when the VAMP Playback Screen is open. Turn the VAMP playback function off to set the auto punch in/out function.
VAMP full	A maximum of 10 VAMP in/out points can be set in a single song. Clear unneeded VAMP in/out points.

## New metronome functions

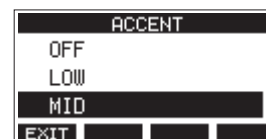
### New function on the TEMPO screen

Press the **F4** **CLIC** button on the TEMPO screen to turn the click sound on/off during tempo setting.



### New metronome setting item

The ACCENT item has been added to set the strength of the click sound accent.



Options: OFF, LOW, MID (default), HIGH

### New click sound pattern for count in function

"4 SIGNATURES" has been added as a click sound pattern.

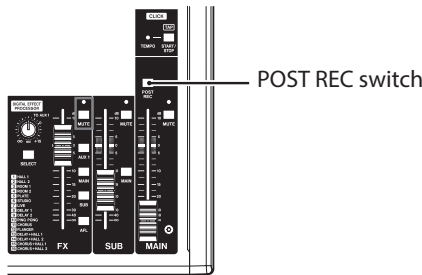


## Setting procedures for use with OBS Studio and other streaming applications

Conduct the procedures in this document before launching the streaming application.

### Model 12 unit settings

1. Set the MODEL 12 USB audio mode to STEREO MIX.  
For setting procedures, see “USB audio mode” in “12 – USB audio interface functions”.
2. Turn the POST REC switch on to enable the MAIN fader for streamed audio.

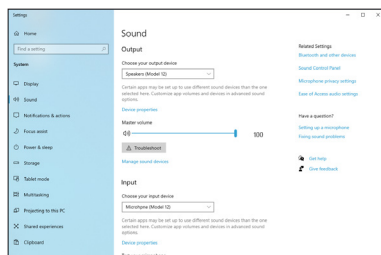


- For Macs, the above settings make use with streaming applications possible.

### Windows computer sound settings

Set the input and output device, sampling frequency, bit rate, and number of channels according to the setup.

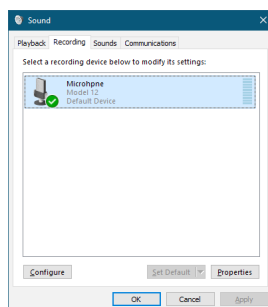
1. Open the Sound Settings screen.



### NOTE

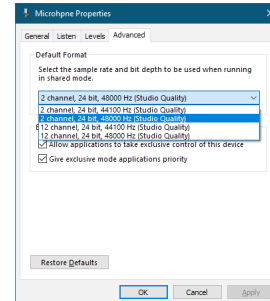
This can also be opened by right-clicking the sound icon at the bottom right of the desktop screen, selecting “Open Sound settings” and then selecting “Sound”.

2. Set the output device to “Speakers (Model 12)”.
3. Set the input device to “Microphone (Model 12)”.
4. Click “Sound Control Panel” to open the Sound window.
5. Open the Recording tab, and select “Model 12”.



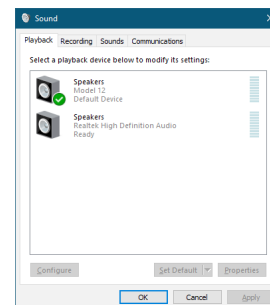
6. Click “Properties” for “Model 12” to open the Microphone Properties screen.

7. Open the Advanced tab, and set the Default Format.

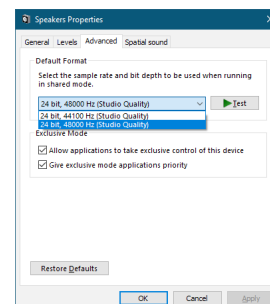


- Select a 2-channel setting when using OBS Studio or another application that supports 2-channel audio devices. Otherwise, select a 12-channel setting.
- Select the sample rate according to the sample rate of the song loaded in the unit. Any sample rate can be used when not loading a song.

8. Open the Playback tab, and select “Speakers (Model 12)”.



9. Click “Properties” for “Speakers (Model 12)” to open the Speakers Properties screen.
10. Open the Advanced tab, and set the Default Format. Set the sample rate and bit depth for the Default Device on the Play tab to the same values set on the Record tab.



11. Launch the streaming application, and proceed with streaming and other functions.
12. After completing streaming, restore the settings to multichannel to use multiple channels with other applications as necessary.

- In step 1, set the USB audio mode to MULTI INPUT.
- In step 7, set the Microphone Properties to 12-channel.

## FRANÇAIS

## Nouvelles fonctions apportées par le firmware version 1.10

Les nouvelles fonctions suivantes ont été ajoutées dans la version 1.10 du firmware.

- Fonction de lecture VAMP
- Nouvelles fonctions de métronome
- Nouveau motif de clic pour la fonction de précompte

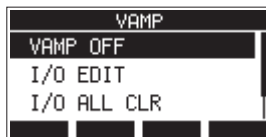
## Fonction de lecture VAMP

La fonction de lecture VAMP permet la lecture multipiste en boucle (VAMP) entre les points de début et de fin de VAMP fixés à l'avance dans un morceau.

## Réglage des points de début et de fin de VAMP

Ces points déterminent la plage de lecture VAMP dans le morceau actuel.

1. Quand l'enregistreur est à l'arrêt, sélectionnez VAMP en écran MENU, et ouvrez l'écran VAMP.  
Pour les procédures de réglage, voir « Procédures d'utilisation du menu » dans le chapitre « 2 – Nomenclature et fonctions des parties » du mode d'emploi.



2. Sélectionnez I/O EDIT (édition des points de début/fin) en écran VAMP, et ouvrez l'écran d'édition de VAMP.  
Assurez-vous que l'icône **V.EDIT** s'affiche dans l'écran d'édition de VAMP.



## NOTE

Pressez la touche **F4 VAMP** pour activer/désactiver la fonction de lecture VAMP.

Aspect de l'indicateur	Signification
<b>V.EDIT</b> (par défaut)	Fonction de lecture VAMP activée
<b>V.EDIT</b>	Fonction de lecture VAMP désactivée

3. En pause ou en lecture, pressez les touches **F2 IN** et **F3 OUT** pour régler les points de début (IN) et de fin (OUT) de VAMP.



**C**      **D**

- C** : points de début/fin de VAMP déjà fixés
- D** : points de début/fin de VAMP en cours de réglage

## NOTE

- Il est possible de fixer jusqu'à 10 paires de points de début/fin de VAMP dans un même morceau.
- Réglez les points de début et fin de VAMP à au moins 2 secondes l'un de l'autre.
- Les plages délimitées par les paires de points de début et fin de VAMP ne peuvent pas se chevaucher.
- Les points de début/fin de VAMP ne peuvent pas être fixés à des endroits entraînant un dépassement de la durée du morceau.
- Les points de début/fin de VAMP ne peuvent pas être réglés d'une façon entraînant une durée supérieure aux valeurs suivantes.

Formats de fichier de morceau	Durée
44,1 kHz, 16 bit	6:45
44,1 kHz, 24 bit	4:30
48 kHz, 16 bit	6:12
48 kHz, 24 bit	4:08

4. Pressez la touche **F1 EXIT** pour revenir à l'écran VAMP.

## Déplacement entre les points de VAMP

Quand l'enregistreur est à l'arrêt, en pause ou en lecture, pressez la touche **◀** ou **▶** pour passer (sauter) de l'emplacement actuel au point de VAMP précédent ou suivant.

Lors du saut, le nom du point de VAMP s'affiche dans un volet en bas de l'écran.

## Effacement individuel des points de VAMP

Les points de VAMP peuvent être effacés dans l'écran d'édition de VAMP quand l'enregistreur est à l'arrêt ou en pause.

1. À l'arrêt ou en pause, sautez à un point de VAMP que vous souhaitez supprimer.
2. Sur un point de début de VAMP (IN), pressez la touche **F2 IN** pour l'effacer.  
Sur un point de fin de VAMP (OUT), pressez la touche **F3 OUT** pour l'effacer.

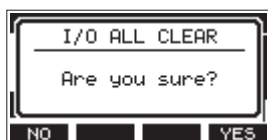
## NOTE

Pressez en même temps les touches **F2 IN** et **F3 OUT** pour supprimer à la fois les points de début et de fin de VAMP pour l'emplacement actuel.

## Effacement de tous les points de VAMP

Cela efface tous les points de début/fin de VAMP fixés.

1. Quand l'enregistreur est à l'arrêt, sélectionnez VAMP en écran MENU, et ouvrez l'écran VAMP.
2. Sélectionnez le paramètre I/O ALL CLR (effacer tous les points de début/fin) en écran VAMP et pressez la molette MULTI JOG. Un écran de confirmation d'effacement s'ouvrira.



3. Pressez la touche **F4** **YES** pour confirmer l'effacement des points de début/fin de VAMP. Une fois l'effacement des points de début/fin de VAMP terminé, l'écran VAMP réapparaît.

### ATTENTION

Les points de début/fin de VAMP supprimés ne peuvent pas être restaurés.

## Réglage du mode de fonctionnement de la lecture VAMP

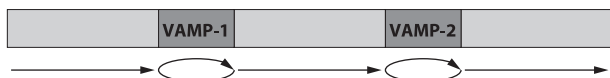
La lecture VAMP a deux modes de fonctionnement.

### NOTE

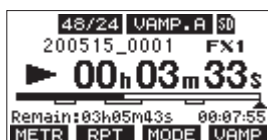
L'enregistrement n'est pas possible quand la fonction de lecture VAMP est utilisée.

### Mode de lecture VAMP automatique

Lors de la lecture avec fonction VAMP, la lecture VAMP démarre automatiquement quand le point de début de VAMP est atteint. Presser la touche F4 pendant la lecture avec fonction VAMP ne désactive pas la fonction.



1. Chargez un morceau dans lequel des points de début/fin de VAMP ont déjà été fixés.
2. Quand l'enregistreur est à l'arrêt, sélectionnez VAMP en écran MENU, et ouvrez l'écran VAMP.
3. Sélectionnez VAMP PLAY (lecture VAMP) en écran VAMP, et ouvrez l'écran de lecture VAMP.
4. Pressez la touche **F3** **MODE** pour faire passer la lecture VAMP en mode automatique. Vérifiez que l'icône **VAMP.A** apparaît dans l'écran de lecture VAMP.



### NOTE

- Pressez la touche **F1** **METR** pour ouvrir l'écran des indicateurs de niveau.
- Pressez la touche **F2** **RPT** pour commuter la fonction de lecture en boucle.
- Pressez la touche **F3** **MODE** pour changer le mode de fonctionnement de la lecture VAMP.
- Pressez la touche **F4** **VAMP** pour activer/désactiver la

fonction de lecture VAMP.

Aspect de l'indicateur	Signification
<b>VAMP.A</b> (par défaut)	Fonction de lecture VAMP en mode automatique activée
<b>VAMP.A</b>	Fonction de lecture VAMP en mode automatique désactivée

5. Pressez la touche **▶/||** pour lire le morceau. Quand la lecture du morceau atteint la première plage VAMP, la lecture VAMP démarre automatiquement. La lecture VAMP de VAMP-1 se poursuit jusqu'à ce que l'on presse à nouveau la touche **F4** **VAMP**.
6. Pressez la touche **F4** **VAMP** pour mettre fin à la lecture VAMP de la première plage VAMP et continuer la lecture du morceau jusqu'au prochain point de début de VAMP. Quand la lecture du morceau atteint VAMP-2, la lecture VAMP démarre automatiquement. La lecture VAMP de VAMP-2 se poursuit jusqu'à ce que l'on presse à nouveau la touche **F4** **VAMP**.
7. Effectuez les mêmes opérations pour les paires de points de début/fin de VAMP suivantes.

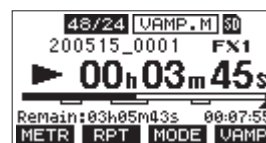
### Mode manuel de lecture VAMP

Quand la fonction de lecture VAMP est activée, elle peut être déclenchée manuellement durant la lecture.

La fonction de lecture VAMP étant activée, presser la touche **F4** **VAMP** pendant la lecture la déclenche et lance la lecture VAMP. Une fois la lecture VAMP terminée, elle ne redémarre pas tant que la fonction n'est pas remise en service.



1. Chargez un morceau dans lequel des points de début/fin de VAMP ont déjà été fixés.
2. Quand l'enregistreur est à l'arrêt, sélectionnez VAMP en écran MENU, et ouvrez l'écran VAMP.
3. Sélectionnez VAMP PLAY (lecture VAMP) en écran VAMP, et ouvrez l'écran de lecture VAMP.
4. Pressez la touche **F3** **MODE** pour faire passer la lecture VAMP en mode manuel. Vérifiez que l'icône **VAMP.M** apparaît dans l'écran de lecture VAMP.



### NOTE

- Pressez la touche **F1** **METR** pour ouvrir l'écran des indicateurs de niveau.
- Pressez la touche **F2** **RPT** pour commuter la fonction de lecture en boucle.
- Pressez la touche **F3** **MODE** pour changer le mode de fonctionnement de la lecture VAMP.
- Pressez la touche **F4** **VAMP** pour activer/désactiver la fonction de lecture VAMP.

Aspect de l'indicateur	Signification
<b>VAMP.M</b>	Fonction de lecture VAMP en mode manuel activée
<b>VAMP.M</b> (par défaut)	Fonction de lecture VAMP en mode manuel désactivée

5. Pressez la touche ► / || pour lire le morceau.
6. Pressez la touche **F4** **VAMP** pour activer la fonction de lecture VAMP (**VAMP.M**).  
Quand la lecture du morceau atteint VAMP-1, la lecture VAMP démarre.  
La lecture VAMP de VAMP-1 se poursuit jusqu'à ce que l'on presse à nouveau la touche **F4** **VAMP**.
7. Pressez la touche **F4** **VAMP** pour arrêter la lecture VAMP de VAMP-1 et poursuivre la lecture du morceau.  
La fonction de lecture VAMP est désactivée (**VAMP.M**) et atteindre un autre point de début de VAMP ne déclenche rien.

## Désactivation de la fonction de lecture VAMP

1. Quand l'enregistreur est à l'arrêt, sélectionnez VAMP en écran MENU, et ouvrez l'écran VAMP.
2. Sélectionnez le paramètre VAMP OFF en écran VAMP et pressez la molette MULTI JOG.  
Cela désactive la fonction de lecture VAMP et réaffiche l'écran d'accueil.

## Contrôle par pédale de la fonction de lecture VAMP

En sélectionnant les options suivantes, des fonctions de lecture VAMP peuvent être affectées à des pédales.

Pour les procédures de réglage, voir « Réglage de la pédale commutateur » dans le chapitre « 9 – Autres fonctions » du mode d'emploi.

Option	Signification
VAMP	Sert à mettre la fonction VAMP en et hors service. La pédale a la même fonction que la touche <b>F4</b> <b>VAMP</b> en écran de lecture VAMP.
VAMP I/O SET	Les points de début et de fin de VAMP peuvent être définis en écran d'édition de VAMP, et la fonction de lecture VAMP peut être contrôlée. <ul style="list-style-type: none"> <li>• En pause ou en lecture, pressez la pédale une fois pour fixer un point de début de VAMP.</li> <li>• En pause ou en lecture, pressez-la une deuxième fois pour fixer un point de fin de VAMP.</li> <li>• Pressez-la durant la lecture VAMP pour désactiver la lecture VAMP.</li> </ul>

## Messages ajoutés pour la lecture VAMP

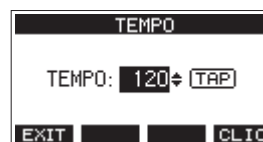
Message	Signification et réponse
I/O Too Short	En écran AUTO PUNCH, le temps séparant les points de punch in et de punch out est trop court. Définissez-les de façon à avoir au moins 1 seconde d'écart entre eux. En écran d'édition de VAMP, le temps séparant les points de début et de fin de VAMP est trop court. Définissez-les de façon à avoir au moins 2 secondes d'écart entre eux.

Message	Signification et réponse
Invalid I/O point	Les réglages de points de punch in/out en écran AUTO PUNCH ne sont pas correctement faits. Le punch in/out automatique est programmé à une position inacceptable pour le point de punch in ou de punch out. Faites démarrer l'opération de punch in/out automatique à partir d'un point acceptable. Les réglages de points de début/fin de VAMP en écran d'édition de VAMP ne sont pas correctement faits. Changez la position du point de début ou de fin de VAMP.
VAMP MODE: cannot record	L'enregistrement n'est pas possible quand l'écran de lecture VAMP ou d'édition de VAMP est ouvert. Désactivez la fonction de lecture VAMP pour enregistrer.
VAMP MODE: A.PUNCH disabled	La fonction de punch in/out automatique ne peut pas être programmée quand l'écran de lecture VAMP est ouvert. Désactivez la fonction de lecture VAMP pour programmer la fonction de punch in/out automatique.
VAMP full	Il est possible de fixer un maximum de 10 points de début/fin de VAMP dans un même morceau. Supprimez les points de début/fin de VAMP inutiles.

## Nouvelles fonctions de métronome

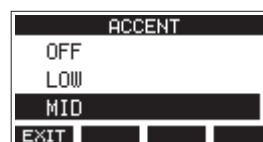
### Nouvelle fonction en écran TEMPO

Pressez la touche **F4** **CLIC** en écran TEMPO pour activer/désactiver le son de clic durant le réglage du tempo.



### Nouveau paramètre de réglage de métronome

Le paramètre ACCENT a été ajouté pour régler la force de l'accent sur le son de clic.



Options : OFF (désactivé), LOW (faible), MID (moyen, par défaut), HIGH (fort)

### Nouveau motif de clic pour la fonction de précompte

« 4 SIGNATURES » a été ajouté comme motif de clic de précompte.

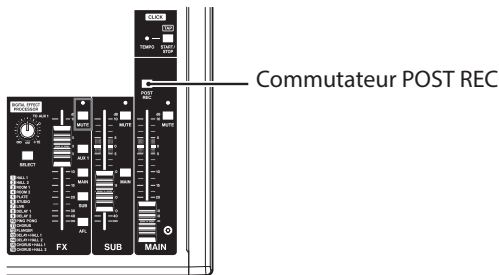


## Procédures d'utilisation avec OBS Studio et autres applications de streaming

Suivez les procédures décrites dans ce document avant de lancer l'application de streaming.

### Réglages de l'unité Model 12

1. Réglez le mode audio USB du Model 12 sur STEREO MIX.  
Pour les procédures de réglage, voir « Mode USB audio » dans le chapitre « 12 – Fonctions d'interface audio USB ».
2. Enclenchez le commutateur POST REC afin d'activer le fader principal (MAIN) pour le signal audio diffusé.

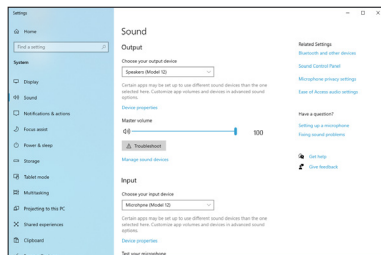


- Avec un Mac, ces réglages suffisent pour utiliser des applications de streaming.

### Paramètres sonores d'un ordinateur Windows

Réglez le périphérique d'entrée et de sortie, la fréquence d'échantillonnage, la résolution binaire et le nombre de canaux en fonction de la configuration.

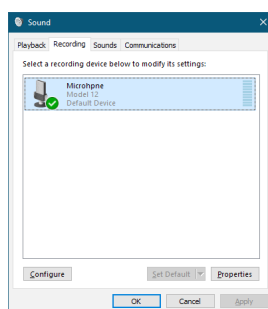
1. Ouvrez l'écran des paramètres de son.



#### NOTE

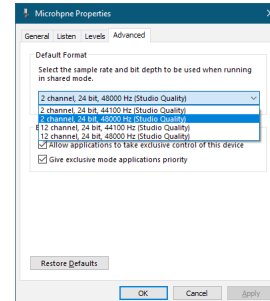
Vous pouvez également l'ouvrir en cliquant avec le bouton droit de la souris sur l'icône de son en bas à droite de l'écran du bureau, en sélectionnant « Ouvrir les paramètres de son ».

2. Réglez le périphérique de sortie sur « Speakers (Model 12) ».
3. Réglez le périphérique d'entrée sur « Microphone (Model 12) ».
4. Cliquez sur « Panneau de configuration Son » pour ouvrir la fenêtre Son.
5. Ouvrez l'onglet Enregistrement, et sélectionnez « Model 12 ».



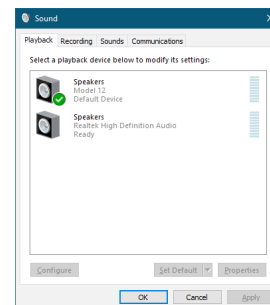
6. Cliquez sur « Propriétés » pour « Model 12 » afin d'ouvrir l'écran Propriétés de Microphone.

7. Cliquez sur l'onglet Avancé et réglez le format par défaut.

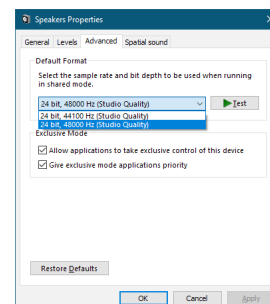


- Sélectionnez un réglage à 2 canaux si vous utilisez OBS Studio ou une autre application pour appareils audio à 2 canaux. Sinon, sélectionnez un réglage à 12 canaux.
- Sélectionnez la fréquence d'échantillonnage en fonction de celle du morceau chargé dans l'unité. N'importe quelle fréquence d'échantillonnage peut être utilisée si vous ne chargez pas de morceau.

8. Ouvrez l'onglet Lecture, et sélectionnez « Speakers (Model 12) ».



9. Cliquez sur « Propriétés » de « Speakers (Model 12) » pour ouvrir l'écran Propriétés de Speakers.
10. Cliquez sur l'onglet Avancé et réglez le format par défaut. Réglez la fréquence d'échantillonnage et la résolution binaire pour le périphérique par défaut sur les mêmes valeurs dans l'onglet Lecture et dans l'onglet Enregistrement.



11. Lancez l'application de streaming, puis utilisez le streaming et les autres fonctions.
12. Une fois le streaming terminé, ramenez les réglages en mode multicanal pour utiliser si nécessaire plusieurs canaux avec d'autres applications.
  - À l'étape 1, réglez le mode audio USB sur MULTI INPUT.
  - À l'étape 7, réglez Propriétés de Microphone sur 12-channel (12 canaux).



## ESPAÑOL

## Nuevas funciones añadidas en la versión de firmware 1.10

En la versión de firmware 1.10 han sido añadidas las nuevas funciones siguientes.

- Función de reproducción VAMP
- Nuevas funciones de metrónomo
- Nuevo patrón de sonido para la función de claqueta

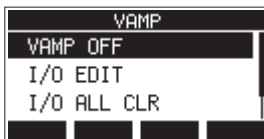
## Función de reproducción VAMP

La función de reproducción VAMP permite una reproducción de bucle multipistas (VAMP) entre los puntos VAMP de entrada y salida ajustados previamente en una canción.

## Ajuste de los puntos de entrada/salida VAMP

Estos puntos determinan el rango de la reproducción VAMP en la canción activa.

1. Con la grabadora parada, elija VAMP en la pantalla MENU y accede a la pantalla VAMP.  
Para saber cómo realizar el ajuste, vea "Operaciones básicas de pantalla MENU" en "2 – Nombres y funciones de las partes" en el Manual de instrucciones.



2. Elija I/O EDIT en la pantalla VAMP y acceda a la pantalla de edición VAMP.  
Compruebe que aparece el icono **V.EDIT** en la pantalla de edición VAMP.

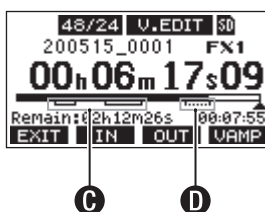


## NOTA

Pulse el botón **F4 VAMP** para activar o desactivar la función de reproducción VAMP.

Aspecto del indicador	Significado
<b>V.EDIT</b> (por defecto)	Reproducción VAMP activa
<b>V.EDIT</b>	Reproducción VAMP desactivada

3. Con la unidad en reproducción o pausa, pulse los botones **F2 IN** y **F3 OUT** para ajustar los puntos de entrada y salida VAMP.



- Ⓒ: Puntos de entrada/salida VAMP ya ajustados
- Ⓓ: Puntos de entrada/salida VAMP a ajustar

## NOTA

- En cada canción individual puede ajustar hasta 10 pares de puntos de entrada/salida VAMP.
- Ajuste los puntos de entrada y salida VAMP con una separación de al menos dos segundos.
- El rango entre cada par de puntos de entrada y salida VAMP no puede superponerse a los otros.
- Los puntos de entrada/salida VAMP no pueden ser ajustados a posiciones que vayan a superar la longitud de la canción.
- No puede ajustar los puntos de entrada/salida VAMP de forma que superen los tiempos siguientes.

Formato de fichero de canción	Tiempo
44.1 kHz, 16 bits	6:45
44.1 kHz, 24 bits	4:30
48 kHz, 16 bits	6:12
48 kHz, 24 bits	4:08

4. Pulse el botón **F1 EXIT** para volver a la pantalla VAMP.

## Desplazamiento entre puntos VAMP

Con la grabadora parada, en pausa o reproducción, pulse el botón **◀◀** o **▶▶** para desplazarse (saltar) desde la posición activa al punto VAMP anterior o siguiente.

Durante el salto, el nombre del punto VAMP aparecerá en un desplegable en la parte inferior de la pantalla.

## Borrado de puntos VAMP individuales

Puede borrar los puntos VAMP en la pantalla de edición VAMP con la grabadora parada o en pausa.

1. Desplácese hasta el punto VAMP que quiera eliminar con la unidad parada o en pausa.
2. Cuando esté en un punto de entrada VAMP, pulse el botón **F2 IN** para borrarlo.  
Cuando esté en un punto de salida VAMP, pulse el botón **F3 OUT** para borrarlo.

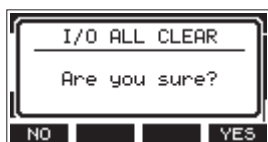
## NOTA

Pulse a la vez los botones **F2 IN** y **F3 OUT** si quiere eliminar simultáneamente los puntos de entrada y salida VAMP de la posición activa.

## Borrado de todos los puntos VAMP

Esto le permite borrar todos los puntos de entrada/salida VAMP.

1. Con la grabadora parada, elija VAMP en la pantalla MENU y acceda a la pantalla VAMP.
2. Elija el elemento I/O ALL CLR en la pantalla VAMP y pulse el dial MULTI JOG. Aparecerá una pantalla de confirmación del borrado.



3. Pulse el botón **F4** **YES** para confirmar el borrado de todos los puntos de entrada/salida VAMP. Una vez que haya terminado el proceso de borrado, volverá a aparecer la pantalla VAMP.

### ATENCIÓN

Una vez borrados, no podrá recuperar los puntos VAMP.

## Ajuste del modo operativo de la reproducción VAMP

La función de reproducción VAMP tiene dos modos operativos.

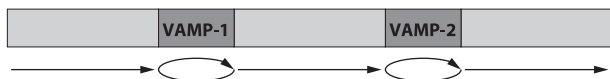
### NOTA

No es posible la grabación cuando esté usando la función de reproducción VAMP.

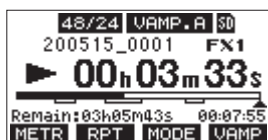
### Modo de reproducción VAMP automática

Durante la reproducción usando la función de reproducción VAMP, la reproducción VAMP comenzará de forma automática cuando la posición de reproducción llegue a un punto de entrada VAMP.

El pulsar el botón **F4** durante la reproducción con la función de reproducción VAMP no desactivará esta función.



1. Cargue una canción en la que haya puntos de entrada/salida VAMP ya configurados.
2. Con la grabadora parada, elija VAMP en la pantalla MENU y acceda a la pantalla VAMP.
3. Elija VAMP PLAY en la pantalla VAMP y acceda a la pantalla de reproducción VAMP.
4. Pulse el botón **F3** **MODE** para cambiar el modo de reproducción VAMP a automático. Confirme que aparece el icono **VAMP.A** en la pantalla de reproducción VAMP.



### NOTA

- Pulse el botón **F1** **METR** para acceder al medidor.
- Pulse el botón **F2** **RPT** para cambiar el ajuste de la repetición de reproducción.
- Pulse el botón **F3** **MODE** para cambiar el modo operativo de la reproducción VAMP.
- Pulse el botón **F4** **VAMP** para activar/desactivar la reproducción VAMP.

Aspecto del indicador	Significado
<b>VAMP.A</b> (por defecto)	Modo automático activo para la función de reproducción VAMP
<b>VAMP.A</b>	Modo automático desactivado para la función VAMP

5. Pulse el botón **▶/||** para reproducir la canción. Cuando la posición de reproducción de la canción llegue al primer intervalo VAMP, la reproducción VAMP comenzará de forma automática. La reproducción VAMP de VAMP-1 seguirá hasta que pulse de nuevo el botón **F4** **VAMP**.
6. Pulse el botón **F4** **VAMP** para finalizar la reproducción VAMP del primer intervalo VAMP y que siga la reproducción de la canción hasta el siguiente punto de entrada VAMP. Cuando la posición de reproducción de la canción llegue VAMP-2, la reproducción VAMP comenzará de forma automática. La reproducción VAMP de VAMP-2 seguirá hasta que pulse de nuevo el botón **F4** **VAMP**.
7. Realice estas mismas operaciones con los pares de puntos de entrada/salida VAMP siguientes.

### Modo de reproducción VAMP manual

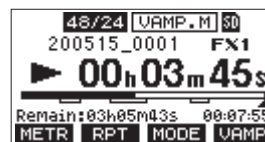
Con la función de reproducción VAMP activada, también puede ponerla en marcha manualmente durante la reproducción.

Con la función de reproducción VAMP activada, el pulsar el botón **F4** **VAMP** durante la reproducción hará que se ponga en marcha la reproducción VAMP.

Una vez que la reproducción VAMP haya terminado no volverá a ponerse en marcha hasta que la active de nuevo manualmente.



1. Cargue una canción en la que haya puntos de entrada/salida VAMP ya configurados.
2. Con la grabadora parada, elija VAMP en la pantalla MENU y acceda a la pantalla VAMP.
3. Elija VAMP PLAY en la pantalla VAMP y acceda a la pantalla de reproducción VAMP.
4. Pulse el botón **F3** **MODE** para cambiar el modo de reproducción VAMP a manual. Confirme que aparece el icono **VAMP.M** en la pantalla de reproducción VAMP.



### NOTA

- Pulse el botón **F1** **METR** para acceder al medidor.
- Pulse el botón **F2** **RPT** para cambiar el ajuste de la repetición de reproducción.
- Pulse el botón **F3** **MODE** para cambiar el modo operativo de la reproducción VAMP.
- Pulse el botón **F4** **VAMP** para activar/desactivar la reproducción VAMP.

Aspecto del indicador	Significado
<b>VAMP.M</b>	Modo manual activo para la función de reproducción VAMP
<b>VAMP.M</b> (por defecto)	Modo manual desactivado para la función VAMP

5. Pulse el botón ►/|| para reproducir la canción.
6. Pulse el botón **F4** **VAMP** para activar la función de reproducción VAMP (**VAMP.M**).  
Cuando la posición de reproducción de la canción llegue hasta VAMP-1, comenzará la reproducción VAMP.  
La reproducción VAMP de VAMP-1 seguirá hasta que pulse de nuevo el botón **F4** **VAMP**.
7. Pulse el botón **F4** **VAMP** para finalizar la reproducción VAMP en VAMP-1 y que siga la reproducción de la canción.  
La función de reproducción VAMP quedará desactivada (**VAMP.M**) y no se producirá la reproducción VAMP incluso aunque sea detectado otro punto de entrada VAMP.

## Desactivación de la función de reproducción VAMP

1. Con la grabadora parada, elija VAMP en la pantalla MENU y acceda a la pantalla VAMP.
2. Elija el elemento VAMP OFF en la pantalla VAMP y pulse el dial MULTI JOG.  
Esto desactivará la función de reproducción VAMP y hará que vuelva a aparecer la pantalla inicial.

## Control de la función de reproducción VAMP con un pedal

Con la selección de los elementos siguientes podrá asignar las funciones de reproducción VAMP a pedales.

Para ver los pasos de configuración, vea "Configuración del pedal" en "9 – Otras funciones" del Manual de instrucciones.

Opción	Significado
VAMP	Úselo para activar o desactivar la función VAMP. Esto tiene la misma función que el botón <b>F4</b> <b>VAMP</b> en la reproducción VAMP.
VAMP I/O SET	Los puntos de entrada y salida VAMP pueden ser configurados en la pantalla de edición VAMP y la función de reproducción VAMP puede ser controlada. <ul style="list-style-type: none"> <li>• Con la unidad en reproducción o pausa, pulse una vez para ajustar un punto de entrada VAMP.</li> <li>• Con la unidad en reproducción o pausa, pulse una segunda vez para ajustar un punto de salida VAMP.</li> <li>• Púselo durante la reproducción VAMP para desactivar la reproducción VAMP.</li> </ul>

## Mensajes añadidos para la reproducción VAMP

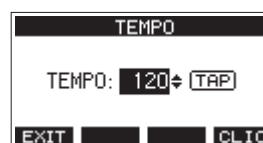
Mensaje	Significado y respuesta
I/O Too Short	En la pantalla AUTO PUNCH, el tiempo entre los puntos de pinchado y despinchado es muy corto. Ajústelos con una separación de al menos 1 segundo entre ellos. En la pantalla de edición VAMP, el tiempo entre los puntos de entrada y salida VAMP es muy corto. Ajústelos con una separación de al menos 2 segundos entre ellos.

Mensaje	Significado y respuesta
Invalid I/O point	Los puntos de pinchado/despinchado ajustados en la pantalla AUTO PUNCH no están configurados correctamente. El pinchado/despinchado automático se ha producido en una posición inválida para el punto de pinchado o despinchado. Inicie el proceso de pinchado automático desde un punto válido. Los puntos de entrada/salida VAMP ajustados en la pantalla VAMP no están configurados correctamente. Cambie la posición del punto de entrada o salida VAMP.
VAMP MODE: cannot record	No es posible la grabación cuando está abierta la pantalla de reproducción VAMP o la de edición VAMP. Desactive la función de reproducción VAMP para grabar.
VAMP MODE: A.PUNCH disabled	No puede ajustar la función de pinchado/despinchado automático cuando está abierta la pantalla de reproducción VAMP. Desactive la función de reproducción VAMP para configurar la función de pinchado/despinchado automático.
VAMP full	Puede ajustar un máximo de 10 puntos de entrada/salida 10 VAMP en cada canción individual. Borre los puntos de entrada/salida VAMP innecesarios.

## Nuevas funciones de metrónomo

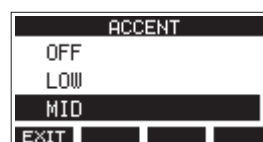
### Nueva función en la pantalla TEMPO

Pulse el botón **F4** **CLIC** en la pantalla TEMPO para activar/desactivar el sonido de claqueta durante el ajuste del tempo.



### Nuevo elemento de ajuste de metrónomo

Ha sido añadido el elemento ACCENT para que pueda ajustar la fuerza del acento del sonido de claqueta.



Opciones: OFF, LOW, MID (por defecto), HIGH

### Nuevo patrón de sonido para la función de claqueta

Hemos añadido "4 SIGNATURES" como patrón de sonido.

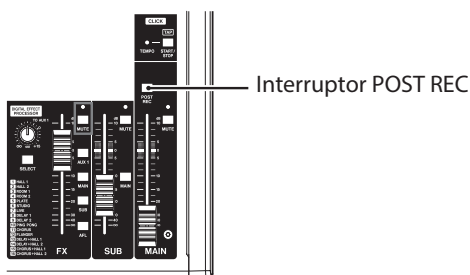


## Procesos de ajuste para el uso con OBS Studio y otras apps de streaming

Realice los pasos siguientes antes de ejecutar la app de streaming.

### Ajustes en la unidad Model 12

1. Ajuste el modo audio USB del MODEL 12 a STEREO MIX.  
Para saber los pasos a realizar, vea “Modo audio USB” en “12 – Funciones de interface audio USB”.
2. Active el interruptor POST REC para activar el fader MAIN para la señal audio de streaming.

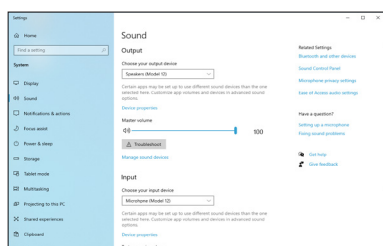


- En el caso de un ordenador Mac, los ajustes anteriores hacen que pueda usar apps de streaming.

### Ajustes de sonido en ordenadores Windows

Configure el dispositivo de entrada y salida, la frecuencia de muestreo, la velocidad de bits y el número de canales de acuerdo a sus necesidades.

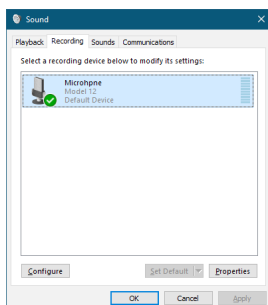
1. Vaya a la pantalla de Configuración de sonido.



#### NOTA

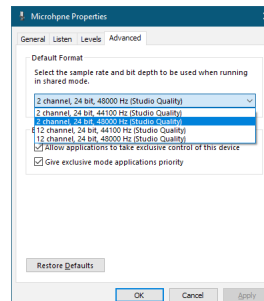
También puede acceder a esto haciendo clic derecho en el icono de sonido de la parte inferior derecha de la pantalla del escritorio, eligiendo “Abrir configuración de sonido” y eligiendo después “Sonido”.

2. Ajuste el dispositivo de salida a “Altavoces (Model 12)”.
3. Ajuste el dispositivo de entrada a “Micrófono (Model 12)”.
4. Haga clic en “Panel de control de sonido” para acceder a la ventana de Sonido.
5. Vaya a la pestaña de Grabación y elija “Model 12”.



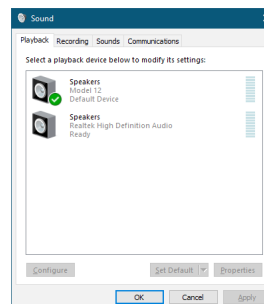
6. Haga clic en “Propiedades” de “Model 12” para acceder a la pantalla de Propiedades del micrófono.

7. Vaya a la pestaña Avanzado, y ajuste el Formato predeterminado.

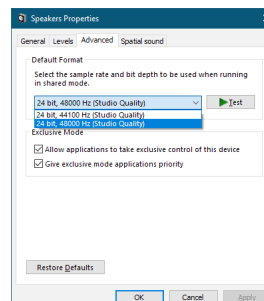


- Elija un ajuste de 2 canales cuando use el OBS Studio u otra app que admita dispositivos audio de 2 canales. En caso contrario, elija un ajuste de 12 canales.
- Elija la frecuencia de muestreo de acuerdo a la frecuencia de muestreo de la canción cargada en la unidad. Puede usar cualquier frecuencia de muestreo cuando no haya cargada ninguna canción.

8. Vaya a la pestaña de Reproducción y elija “Altavoces (Model 12)”.



9. Haga clic en “Propiedades” de “Altavoces (Model 12)” para acceder a la pantalla de Propiedades de altavoces.
10. Vaya a la pestaña Avanzado, y ajuste el Formato predeterminado. Ajuste la frecuencia de muestreo y la profundidad de bits para el Dispositivo predeterminado en la pestaña de Reproducción a los mismos valores ajustados en la pestaña de Grabación.



11. Ponga en marcha la app de streaming y ejecute el streaming y las otras funciones.
12. Una vez que haya completado el streaming, restaure los ajustes a multicanal para usar varios canales con el resto de aplicaciones si es necesario.
  - En el paso 1, ajuste el modo audio USB a MULTI INPUT.
  - En el paso 7, ajuste las Propiedades del micrófono a 12 canales.