

IF-E100 Network Settings

MODE D'EMPLOI

V1.1.0

TASCAM IF-E100 Network Setting

TASCAM **IF-E100**
Network Settings V1.1.0 build 207

Search

Settings Initializing

Auto(DHCP) or Static ☒ Auto(DHCP)

IP Address 192.168.2.111

Subnet Mask 255.255.0.0

Gateway 192.168.2.1

DNS Address 192.168.2.1

MAC Address(Read-only) 00:00:00:00:EB:00

Close Write

Sommaire

Conventions employées dans ce mode d'emploi	2
Marques de commerce et copyrights.....	3
Système d'exploitation et autres impératifs	3
Contrôle de la version de firmware du CD-400U	3
Installation de l'application IF-E100 Network Settings.....	4
Windows	4
Mac.....	5
Travailler avec le Gatekeeper	6
Connexion à l'IF-E100.....	7
Désactivation des interfaces réseau qui ne seront pas utilisées...	8
Présentation des écrans	9
Page des réglages (Settings)	9
Page d'initialisation (Initializing).....	10
Changement des réglages de réseau	11
Acquisition automatique de l'adresse IP	11
Envoi manuel de l'adresse IP	12
Initialisation des réglages réseau	13
Quitter l'application	13

IF-E100 Network Settings est une application TASCAM qui peut être utilisée depuis un navigateur web Windows/Mac pour faire les réglages réseau et vérifier l'état d'un CD-400U/MP-800U TASCAM dans lequel une carte Internet IF-E100 est installée.

Avant d'utiliser cette application, lisez le Contrat de licence d'utilisation du logiciel et acceptez-en les termes.

Conventions employées dans ce mode d'emploi

Dans ce document, les conventions suivantes sont employées :

- Les caractères qui apparaissent sur l'écran de l'ordinateur sont représentés comme ceci : **OK**.
- Si nécessaire, des informations supplémentaires sont fournies sous les intitulés **CONSEIL**, **NOTE** et **ATTENTION**.

CONSEIL

Ce sont des conseils concernant l'emploi du logiciel.

NOTE

Ce sont des explications supplémentaires et des descriptions de cas particuliers.

ATTENTION

Ne pas suivre ces instructions peut par exemple entraîner des dommages pour l'équipement ou la perte de données.

⚠ MISE EN GARDE

Le non-respect de ces instructions peut entraîner des blessures.

Marques de commerce et copyrights

- TASCAM is a registered trademark of TEAC Corporation.
- Apple, Mac, Mac OS and macOS are trademarks of Apple Inc. in the United States and other countries
- Microsoft and Windows are either registered trademarks or trademarks of Microsoft Corporation in the United States and/or other countries.

Les autres noms de société, noms et logos de produit présents dans ce document sont des marques de commerce ou déposées de leurs détenteurs respectifs.

Système d'exploitation et autres impératifs

Systèmes d'exploitation pris en charge

Windows/macOS

Consultez le site web TASCAM pour les informations les plus récentes sur les systèmes d'exploitation pris en charge.

<https://tascam.jp/int/product/if-e100/support>

ATTENTION

Le fonctionnement de cette unité a été confirmé sur des ordinateurs standards répondant à ces exigences. Cela ne garantit pas le bon fonctionnement avec tous les ordinateurs répondant aux exigences ci-dessus. Même des ordinateurs présentant les mêmes caractéristiques de système peuvent avoir des capacités de traitement différentes en fonction de leurs paramètres et d'autres conditions de fonctionnement.

Contrôle de la version de firmware du CD-400U

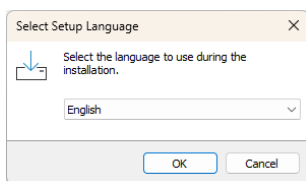
Pour utiliser une IF-E100 avec un CD-400U, le firmware de ce dernier doit être de version 1.10 ou ultérieure.

- * Nous vous recommandons de toujours utiliser le firmware le plus récent pour le CD-400U. Pour des informations sur le firmware le plus récent, visitez le site mondial de TEAC (<https://teac-global.com/>).

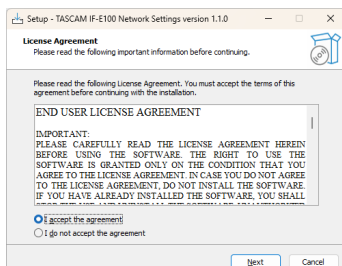
Installation de l'application IF-E100 Network Settings

Windows

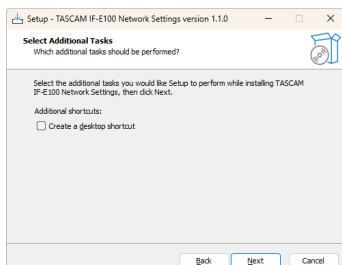
1. Connectez l'ordinateur que vous utilisez à Internet.
2. Téléchargez l'application IF-E100 Network Settings depuis le site mondial de TEAC (<https://teac-global.com/>).
 - Sachez que les frais de transmission liés à l'utilisation de la connexion Internet sont à votre charge.
3. Décompressez le fichier après le téléchargement et double-cliquez sur le fichier TASCAM_IF-E100_NetworkSettings_ver---_win.exe pour lancer le programme d'installation (« --- » est la version).
Quand l'écran de sélection de langue du programme d'installation apparaît, sélectionnez votre langue préférée et cliquez sur le bouton « **OK** ».



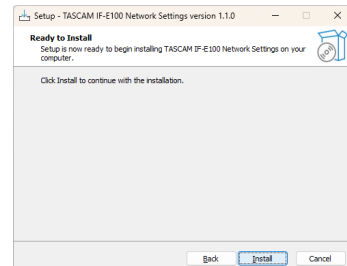
4. L'écran de contrat de licence du logiciel s'ouvre. Sélectionnez « **I accept the agreement** » (J'accepte le contrat) pour accepter la licence, puis cliquez sur « **Next** » (Suivant) pour continuer.



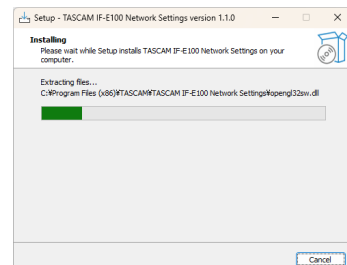
5. L'écran de création de raccourci s'ouvre. Cochez (✓) la case à côté de « **Create a desktop icon** » (Créer une icône de bureau) pour créer un raccourci sur le bureau et cliquez sur « **Next** » (Suivant) pour continuer.



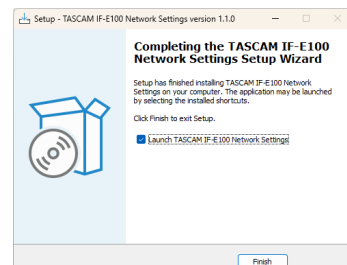
6. L'écran de confirmation d'installation apparaît. Vérifiez les détails de l'installation et cliquez sur le bouton « **Install** » (Installer).



7. L'écran de progression de l'installation s'ouvre. Pour annuler l'installation à cet instant, cliquez sur le bouton « **Cancel** » (Annuler).



8. L'écran indiquant que l'installation est terminée s'ouvre. Pour lancer immédiatement IF-E100 Network Settings, cliquez sur le bouton « **Finish** » (Terminer). Pour ne pas enchaîner le lancement d'IF-E100 Network Settings, décochez la case « **Launch IF-E100 Network Settings** », puis cliquez sur le bouton « **Finish** » (Terminer).



Cela termine l'installation du logiciel.

Mac

NOTE

Durant l'installation de l'application IF-E100 Network Settings sur Mac, un message d'avertissement du type « **TASCAM_IF-E100NetworkSettings.pkg'** ne peut pas être ouvert, car il n'a pas été téléchargé depuis le Mac App Store » peut apparaître. Si c'est le cas, suivez les instructions de Travailler avec le Gatekeeper page 6 puis procédez à l'installation.

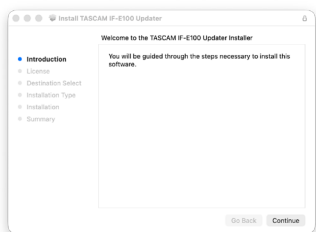
1. Téléchargez la dernière application IF-E100 Network Settings pour Mac depuis le site mondial de TEAC (<https://teac-global.com/>) et sauvegardez-la sur l'ordinateur que vous utiliserez avec l'unité.
2. Double-cliquez sur « **TASCAM_IF-E100 Network Settings_installer_v---.dmg** » (« --- » est le numéro de version) qui est le fichier image disque sauvegardé pour l'application TASCAM IF-E100 Network Settings sur Mac, et double-cliquez sur « **TASCAM_IF-E100NetworkSettings.pkg** » dans le dossier qui s'ouvre.



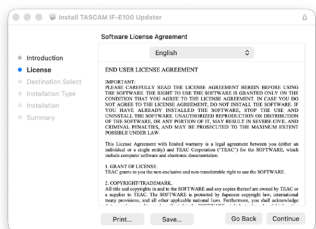
NOTE

Selon le paramétrage de l'ordinateur, le fichier zip téléchargé peut ne pas s'être ouvert automatiquement. Dans ce cas, ouvrez d'abord le fichier zip, puis double-cliquez sur le fichier image disque.

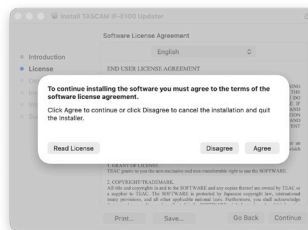
3. Lorsque le programme d'installation démarre, cliquez sur le bouton « **Continue** » (Continuer).



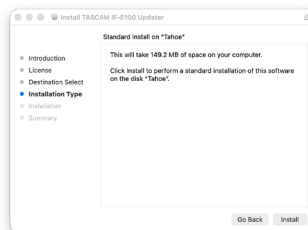
4. Sélectionnez la langue souhaitée et acceptez le contenu du contrat de licence d'utilisation. Puis cliquez sur le bouton « **Continue** » (Continuer).



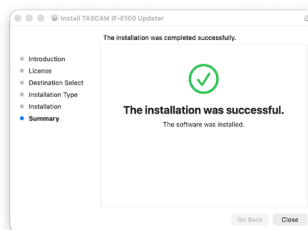
5. Si vous êtes d'accord avec le contenu, cliquez sur « **Accepter** ».



6. Ensuite, cliquez sur le bouton « **Install** » (Installer) pour lancer l'installation.



7. L'écran suivant apparaît quand l'installation est terminée. Cliquez sur le bouton « **Close** » (Fermer).



Cela ferme l'installateur.

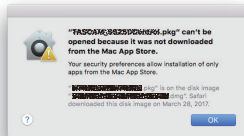
Travailler avec le Gatekeeper

Lors de l'utilisation sous Mac OS X, selon le réglage de la fonction de sécurité Gatekeeper, un message d'avertissement peut apparaître au cours de l'installation.

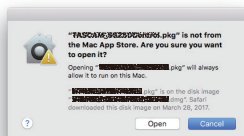
La solution dépend du message d'avertissement affiché. Suivez les explications ci-dessous pour plus de détails.

Quand le réglage de Gatekeeper est « Autoriser les applications téléchargées de : Mac App Store »

L'avertissement de sécurité suivant peut apparaître :
« *'TASCAM_IF-E100NetworkSettings.pkg' ne peut pas être ouvert car il n'a pas été téléchargé depuis le Mac App Store.* »

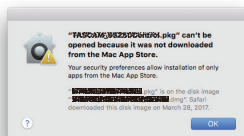


Dans ce cas, cliquez sur le bouton « OK » pour fermer le message. Ensuite, faites un Ctrl-Clic (ou un clic droit) sur le fichier et cliquez sur « Ouvrir » dans le menu qui apparaît. Quand apparaît le message d'avertissement de sécurité « *'TASCAM_IF-E100NetworkSettings.pkg' ne peut pas être ouvert car il n'a pas été téléchargé depuis le Mac App Store. Êtes-vous sûr de vouloir l'ouvrir ?* », cliquez sur le bouton « Ouvrir ».



Ce message d'avertissement peut également apparaître lorsque le réglage du Gatekeeper est autre que « **Autoriser les applications téléchargées de : Mac App Store.** ».

L'avertissement de sécurité suivant peut apparaître :
« *'TASCAM_IF-E100NetworkSettings.pkg' ne peut pas être ouvert car il n'a pas été téléchargé depuis le Mac App Store.* ».

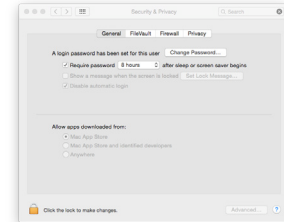


Dans ce cas, copiez le fichier depuis l'endroit où il se trouve sur le bureau ou dans un autre dossier, puis ouvrez-le. Sinon, changez le réglage du Gatekeeper en « **Autoriser les applications téléchargées de : Mac App Store et développeurs identifiés** » et ré-essayez de l'ouvrir.

Changement du réglage de Gatekeeper

Le réglage de Gatekeeper peut être changé en utilisant le paramètre « **Autoriser les applications téléchargées de :** » en page « **Général** » du panneau « **Sécurité & Confidentialité** » des préférences système.

Pour changer ce réglage, vous devez cliquer sur l'icône de cadenas (🔒) en bas à gauche et saisir un mot de passe pour déverrouiller les réglages.



Ce réglage se reverrouillera lorsque vous cliquerez sur le bouton 🔒 ou taperez Commande-Q pour fermer les Préférences de système ou cliquerez sur « **Tout afficher** » pour fermer le panneau ouvert.

ATTENTION

Changer le réglage de Gatekeeper peut entraîner des risques liés à la sécurité.

Si vous avez changé le réglage du Gatekeeper pour réduire la sécurité (utiliser un des réglages moins contraignants), revenez au réglage d'origine après installé l'application.

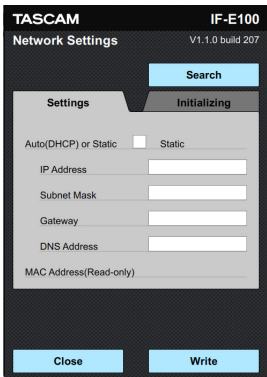
Connexion à l'IF-E100

La connexion à l'IF-E100 est nécessaire pour modifier ses paramètres réseau à l'aide d'IF-E100 Network Settings.

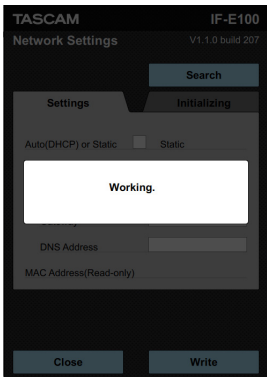
1. Sur le même réseau, connectez l'unité dans laquelle l'IF-E100 est installée et un ordinateur sur lequel IF-E100 Network Settings est installé.

NOTE

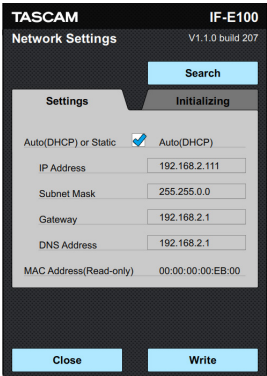
- Cette application ne peut régler qu'une seule unité. Si plusieurs cartes IF-E100 sont connectées sur le même réseau, n'allumez que l'unité contenant l'IF-E100 que vous voulez régler. Éteignez les autres unités.
 - Si l'ordinateur que vous utilisez possède plusieurs interfaces réseau, désactivez celles qui ne servent pas à la connexion avec l'unité installée.
 - Ce logiciel peut être utilisé même sans avoir défini l'adresse IP de l'IF-E100 (unité installée) (voir « Désactivation des interfaces réseau qui ne seront pas utilisées » en page 8).
2. Mettez sous tension l'unité dans laquelle l'IF-E100 est installée.
 3. Cliquez sur l'icône TASCAM IF-E100 Network Settings pour lancer l'application.



- Si aucune IF-E100 à régler n'a été trouvée, « **IP Address** » (Adresse IP) et les autres champs sont vides.
4. Cliquez sur le bouton **Search** (Rechercher) pour rechercher une IF-E100 sur le réseau.
« **Working...** » (Recherche en cours...) apparaît durant la recherche.



5. Des réglages s'affichent dans les champs **IP Address** (Adresse IP), **Subnet Mask** (Masque de sous-réseau), **Gateway** (Passerelle), **DNS**, et **MAC address** (Adresse Mac).



L'IF-E100 à régler a été trouvée et peut maintenant être réglée.

NOTE

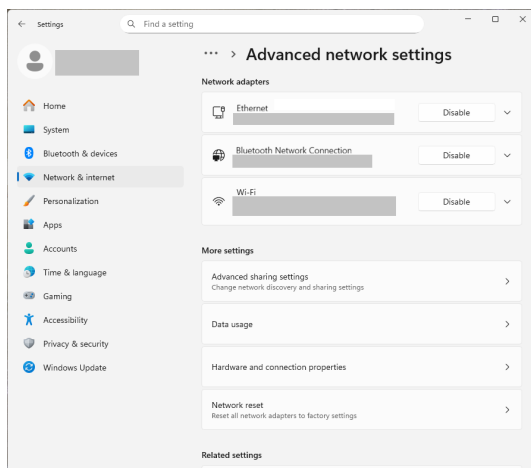
Un des messages suivants s'affiche s'il n'a pas été possible d'identifier correctement une IF-E100. Vérifiez la configuration, faites les réglages nécessaires et cliquez à nouveau sur **Search** (Rechercher) pour trouver l'IF-E100.

Message	Signification
<i>Device not found</i>	Aucune IF-E100 n'a pas pu être trouvée sur le réseau. Vérifiez que l'unité installée est allumée et correctement connectée.
<i>No valid active connections</i>	Aucun réseau valide n'a pu être trouvé. L'ordinateur que vous utilisez n'est peut-être pas correctement connecté au réseau.
<i>Multiple devices found</i>	Plusieurs cartes IF-E100 ont été trouvées. IF-E100 Network Settings ne peut pas se connecter simultanément à plusieurs unités. Éteignez les autres unités ayant des cartes IF-E100 installées de façon à ce que seule l'IF-E100 à régler soit sous tension.

Désactivation des interfaces réseau qui ne seront pas utilisées

Windows

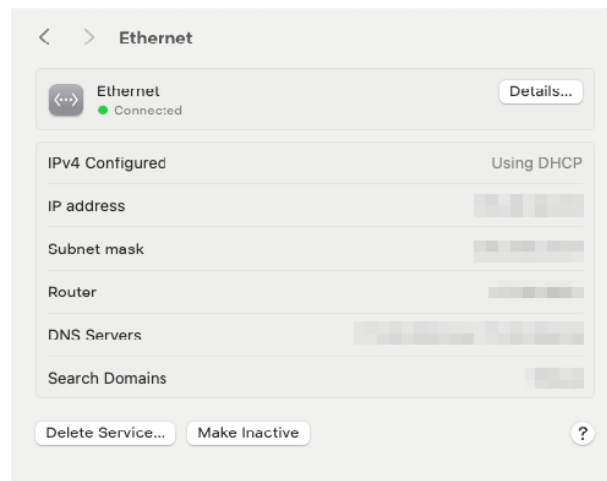
Sélectionnez Démarrer → Paramètres → Réseau et Internet → Paramètres réseau avancés pour ouvrir les paramètres réseau avancés. Pour désactiver une connexion réseau, cliquez sur le bouton Désactiver en regard de la carte réseau souhaitée.



Mac

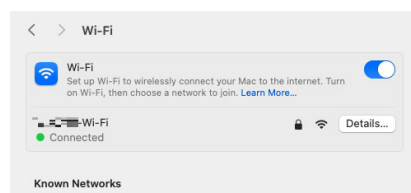
Pour désactiver Ethernet

Sélectionnez Préférences système (Paramètres système) → Réseau → Ethernet, et cliquez sur « Rendre inactif ».



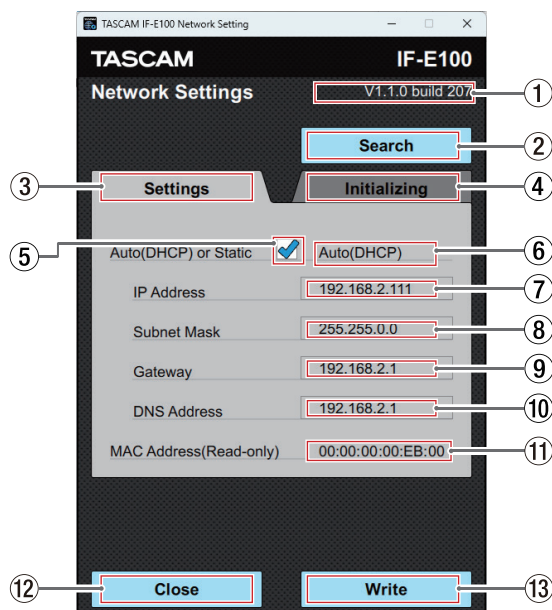
Pour désactiver le Wi-Fi

Sélectionnez Préférences système (Paramètres système) → Réseau → Wi-Fi, et désactivez Wi-Fi.



Présentation des écrans

Page des réglages (Settings)



① Version

Affiche la version d'IF-E100 Network Settings.

② Bouton Search

Cliquez sur le bouton Search (Rechercher) pour rechercher une IF-E100 sur le réseau.

③ Onglet Settings

C'est la page ouverte.

④ Onglet Initializing

Cliquez dessus pour ouvrir la page *Initializing* (Initialisation).

⑤ Case à cocher Auto (DHCP) or Static

Cela change le mode d'adressage IP.

	Mode d'adressage IP
✓	Auto (DHCP)
	Static (statique)

⑥ Mode d'adressage IP

Affiche le mode d'adressage IP actuel. Utilisez la case à cocher ⑤ *Auto (DHCP) or Static* pour changer le mode d'adressage IP.

⑦ IP Address

L'adresse IP (IP Address) actuelle s'affiche ici quand le mode d'adressage IP est réglé sur « *Auto (DHCP)* ». Ce réglage ne peut pas être changé.

L'adresse IP peut être modifiée si le mode d'adressage IP est réglé sur « *Static* » (Statique).

⑧ Subnet Mask

Le réglage actuel de masque de sous-réseau (Subnet Mask) s'affiche ici quand le mode d'adressage IP est réglé sur « *Auto (DHCP)* ». Ce réglage ne peut pas être changé.

Le réglage de masque de sous-réseau peut être modifié si le mode d'adressage IP est réglé sur « *Static* » (Statique).

⑨ Gateway

Le réglage actuel de passerelle (Gateway) s'affiche ici quand le mode d'adressage IP est réglé sur « *Auto (DHCP)* ». Ce réglage ne peut pas être changé.

Le réglage de passerelle peut être modifié si le mode d'adressage IP est réglé sur « *Static* » (Statique).

⑩ DNS Address

L'adresse DNS (DNS Address) actuelle s'affiche ici quand le mode d'adressage IP est réglé sur « *Auto (DHCP)* ». Ce réglage ne peut pas être changé.

L'adresse DNS peut être modifiée si le mode d'adressage IP est réglé sur « *Static* » (Statique).

⑪ MAC Address (Read-only)

Affiche l'adresse MAC de l'IF-E100 (qui ne peut pas être changée).

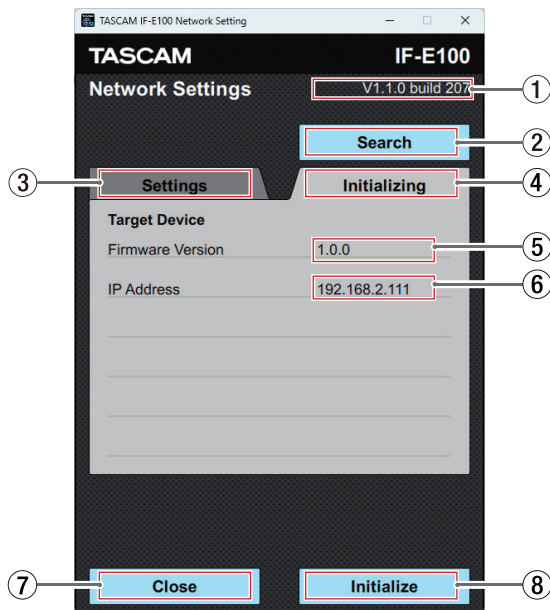
⑫ Bouton Close

Cliquez sur ce bouton pour fermer IF-E100 Network Settings.

⑬ Bouton Write

Cliquez sur ce bouton pour sauvegarder les réglages.

Page d'initialisation (Initializing)



- ① **Version**
Affiche la version d'IF-E100 Network Settings.
- ② **Bouton Search**
Cliquez sur ce bouton pour rechercher une IF-E100 sur le réseau.
- ③ **Onglet Settings**
Cliquez dessus pour ouvrir la page *Settings* (Réglages).
- ④ **Onglet Initializing**
C'est la page ouverte.
- ⑤ **Firmware Version**
Affiche la version du firmware de l'IF-E100 connectée.
- ⑥ **IP Address**
Affiche l'adresse IP de l'IF-E100 connectée.
L'adresse IP ne peut pas être changée dans l'écran.
- ⑦ **Bouton Close**
Cliquez sur ce bouton pour fermer IF-E100 Network Settings.
- ⑧ **Bouton Initialize**
Cliquez sur ce bouton pour initialiser les réglages de l'IF-E100.
Le mot de passe sera remplacé par un mot de passe unique.
Vérifiez le mot de passe sur l'unité principale pour confirmer la modification.

Changement des réglages de réseau

Acquisition automatique de l'adresse IP

Réglez le mode d'adressage IP sur « **Auto (DHCP)** » pour acquérir automatiquement l'adresse IP. Le mode d'adressage IP par défaut est « **Auto (DHCP)** ».

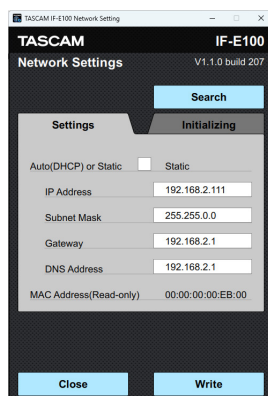
Le mode d'adressage IP est réglé sur Auto (DHCP) si la case **Auto (DHCP) or Static** est cochée (✓) dans l'onglet Settings et si « **Auto (DHCP)** » est affiché.

NOTE

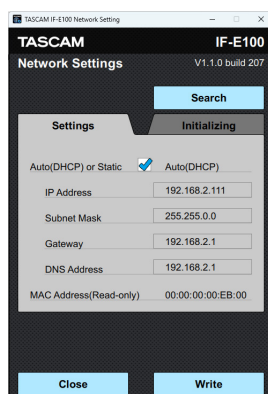
L'utilisation du mode d'adressage IP « **Auto (DHCP)** » nécessite un serveur DHCP.

Si la case **Auto (DHCP) or Static** n'est pas cochée en page **Settings** et si le mode d'adressage IP indiqué est « **Static** », suivez ces procédures pour le changer en « **Auto (DHCP)** ».

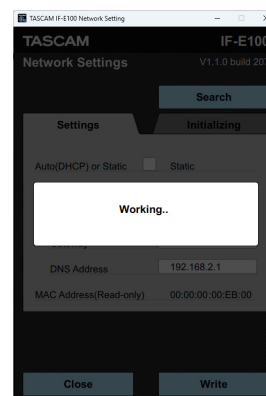
1. Cliquez sur l'onglet **Settings** pour ouvrir la page **Settings** (Réglages).



2. Cliquez sur la case **Auto (DHCP) or Static** pour la cocher (✓).

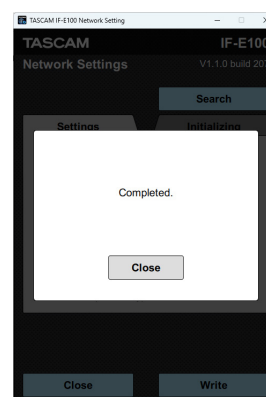


3. Cliquez sur le bouton **Write** pour enregistrer les réglages.

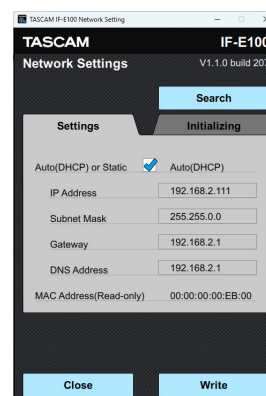


« **Working...** » (Enregistrement en cours) apparaît pendant l'exécution.

4. Quand « **Completed.** » (Terminé) apparaît, cliquez sur le bouton **Close** (Fermer).



5. La page **Settings** s'affichera.



Vérifiez que la case **Auto (DHCP) or Static** est cochée (✓) et que « **Auto (DHCP)** » est affiché.

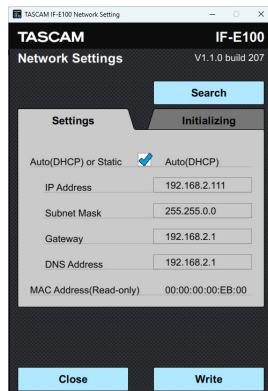
Envoi manuel de l'adresse IP

Réglez le mode d'adressage IP sur « **Static** » pour régler manuellement l'adresse IP et l'utiliser. Le mode d'adressage IP par défaut est « **Auto (DHCP)** ».

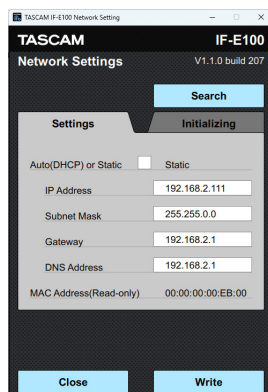
L'adressage IP se fera en mode statique si la case **Auto (DHCP)** **or Static** n'est pas cochée dans l'onglet **Settings** et si le mode d'adressage IP affiché est « **Static** ».

Si la case **Auto (DHCP)** **or Static** est cochée (✓) en page **Settings** et si le mode d'adressage IP affiché est « **Auto (DHCP)** », suivez cette procédure pour le changer en « **Static** ».

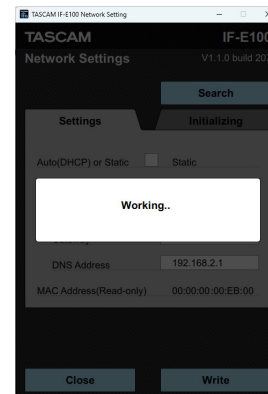
1. Cliquez sur l'onglet **Settings** pour ouvrir la page **Settings** (Réglages).



2. Cliquez sur la case **Auto (DHCP)** **or Static** pour la décocher.
3. Saisissez l'adresse IP (IP Address), le masque de sous-réseau (Subnet Mask), la passerelle (Gateway) et l'adresse DNS (DNS Address).

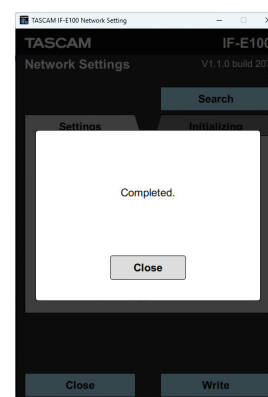


4. Cliquez sur le bouton **Write** pour enregistrer les réglages.

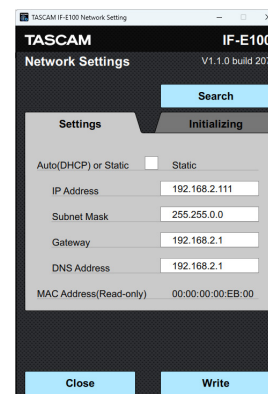


« **Working...** » (Enregistrement en cours) apparaît pendant l'exécution.

5. Quand « **Completed.** » (Terminé) apparaît, cliquez sur le bouton **Close** (Fermer).



6. La page **Settings** s'affichera.



Vérifiez que la case **Auto (DHCP)** **or Static** est décochée et que « **Static** » est affiché.

Initialisation des réglages réseau

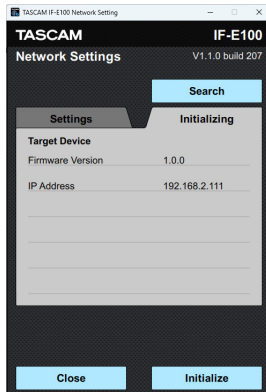
Les réglages actuels peuvent être ramenés aux valeurs par défaut.

Le mot de passe sera également initialisé en faveur d'un mot de passe unique.

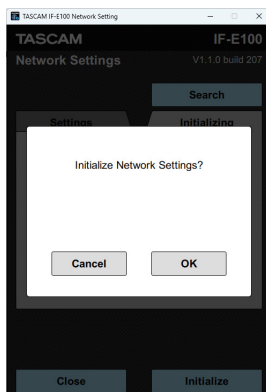
NOTE

Vérifiez le mot de passe initialisé sur l'unité où est installée l'IF-E100.

1. Cliquez sur l'onglet **Initializing** pour ouvrir la page **Initializing** (Initialisation).

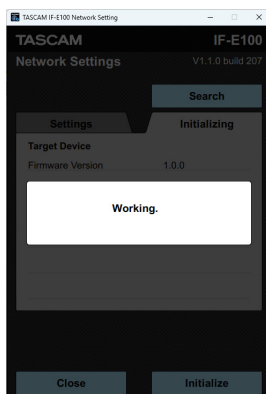


2. Cliquez sur le bouton « **Initialize** » (Initialiser).



« **Initialize Network Settings?** » (Initialiser les paramètres réseau ?) s'affichera.

3. Cliquez sur le bouton « **OK** ».

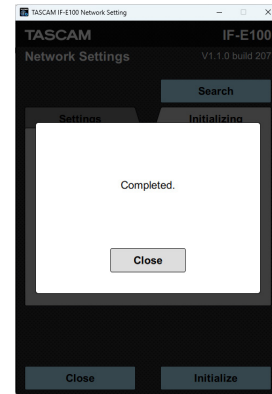


« **Working...** » (Enregistrement en cours) apparaît pendant l'exécution.

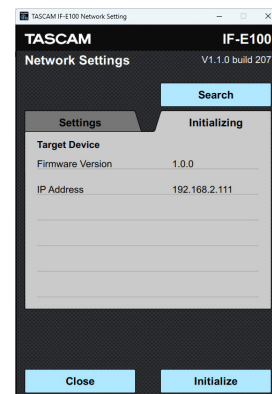
NOTE

Cliquez sur le bouton **Cancel** (Annuler) pour revenir à la page **Initializing** sans initialiser.

4. Quand « **Completed.** » (Terminé) apparaît, cliquez sur le bouton **Close** (Fermer).



5. La page **Initializing** s'affichera.



Quitter l'application

Cliquez sur le bouton « **Close** » (Fermer) pour quitter l'application.

NOTE

Si vous quittez l'application avant d'enregistrer, aucune modification ne sera apportée à l'IF-E100.

TASCAM

TEAC CORPORATION
1-47 Ochiai, Tama-shi, Tokyo 206-8530 Japon

<https://tascam.jp/int/>

TEAC AMERICA, INC.
14525 Valley View Ave., Suite I, Santa Fe Springs, Californie 90670, U.S.A

<https://tascam.com/us/>

TEAC EUROPE GmbH
Bahnstrasse 12, 65205 Wiesbaden-Erbenheim, Allemagne

<https://www.tascam.eu/fr/>

TEAC SALES & TRADING (SHENZHEN) CO., LTD
Room 817, Xinian Center A, Tairan Nine Road West, Shennan Road, Futian District, Shenzhen, Guangdong Province 518040, Chine

<https://tascam.cn/cn/>

0226.MA-2573B