

TASCAM

US-1x2HR

USB Audio Interface

Hi-Res AUDIO

MODE D'EMPLOI

Introduction

Merci beaucoup d'avoir choisi l'interface audio USB US-1x2HR de TASCAM. Avant de connecter et d'utiliser cette unité, veuillez prendre le temps de lire ce mode d'emploi en totalité pour vous assurer une bonne compréhension de sa mise en service et de son branchement, ainsi que de la façon d'utiliser ses nombreuses fonctions utiles et pratiques. Une fois la lecture de ce mode d'emploi terminée, veuillez à le conserver en lieu sûr pour référence ultérieure. Vous pouvez aussi télécharger ce mode d'emploi depuis le site mondial de TEAC (https://teac-global.com/).

Avant de brancher cette unité à un ordinateur, un pilote dédié doit être téléchargé et installé sur l'ordinateur.

Note à propos du manuel de référence

Ce mode d'emploi explique chacune des fonctions de cette unité. Veuillez consulter le manuel de référence pour des informations détaillées sur chacune des fonctions. Vous pouvez télécharger le manuel de référence depuis le site mondial de TEAC (https://teac-global.com/).

Éléments fournis

Ce produit est livré avec les éléments suivants.

Conservez les matériaux d'emballage pour de futurs transports. Si un élément quelconque est manquant ou a été endommagé durant le transport, veuillez contacter le magasin dans lequel vous avez acheté cette unité.

- Unité principale.....x 1
- Câbles USB (Type-A - Type-C).....x 1
- Guide d'installation du logiciel DAW.....x 1
- Jeu de guides d'installation pour logiciels plug-ins de DAW.....x 1
- Mode d'emploi (ce document) incluant la garantie.....x1
 - * La garantie est incluse à la fin du mode d'emploi anglais.

INSTRUCTIONS DE SÉCURITÉ IMPORTANTES

AVERTISSEMENT : POUR PRÉVENIR LES RISQUES D'INCENDIE ET D'ÉLECTROCUTION, N'EXPOSEZ PAS CET APPAREIL À LA PLUIE NI À L'HUMIDITÉ.

Pour le Canada
THIS CLASS B DIGITAL APPARATUS COMPLIES WITH CANADIAN ICES-003. CET APPAREIL NUMÉRIQUE DE LA CLASSE B EST CONFORME À LA NORME NMB-003 CANADA.

Ce produit est conforme aux impératifs des directives européennes et autres réglementés de la Commission.

- Lisez ces instructions.
- Conservez ces instructions.
- Tenez compte de tous les avertissements.
- Suivez toutes les instructions.
- N'utilisez pas cet appareil avec de feu à proximité.
- Nettoyez le uniquement avec un chiffon sec.
- Ne bloquez aucune ouverture de ventilation. Installez-le conformément aux instructions du fabricant.
- Ne l'installez pas près de sources de chaleur telles que des radiateurs, bouches de chauffage, poêles ou autres appareils (y compris des amplificateurs) dégageant de la chaleur.
- Ne neutralisez pas la fonction de sécurité de la fiche polarisée ou de terre. Une fiche polarisée a deux broches, l'une plus large que l'autre. Une fiche de terre a deux broches identiques et une troisième broche pour la mise à la terre. La broche plus large ou la troisième broche servent à votre sécurité. Si la fiche fournie n'entre pas dans votre prise, contactez un électricien pour le remplacement de la prise obsolète.
- Évitez de marcher sur le cordon d'alimentation et de le pincer, en particulier au niveau des fixations, des prises secteur, et du point de sortie de l'appareil.
- Ne touchez pas des fixations/accessoires spécifiés par le fabricant.
- Utilisez-le uniquement avec le chariot, socle, trépied, support ou table spécifié par le fabricant ou vendu avec l'appareil. Si un chariot est utilisé, faites attention à ne pas être blessé par un renversement lors du déplacement de l'ensemble chariot/appareil.
- Débranchez cet appareil en cas d'orage ou de non utilisation prolongée.
- Confiez toute réparation à des techniciens de maintenance qualifiés. Une réparation est nécessaire si l'appareil a été endommagé d'une quelconque façon, par exemple si le cordon ou la fiche d'alimentation est endommagé, si du liquide a été renversé sur l'appareil ou si des objets sont tombés dedans, si l'appareil a été exposé à la pluie ou à l'humidité, s'il ne fonctionne pas normalement, ou s'il est tombé.

- L'appareil tire un courant nominal de veille de la prise secteur quand son interrupteur POWER ou STANDBY/ON n'est pas en position ON.
- La fiche secteur est utilisée comme dispositif de déconnexion et doit donc toujours rester disponible.
- Des précautions doivent être prises en cas d'utilisation d'écouteurs ou d'un casque avec le produit car une pression sonore excessive (volume trop fort) dans les écouteurs ou dans le casque peut causer une perte auditive.
- Si vous rencontrez des problèmes avec ce produit, contactez TEAC pour une assistance technique. N'utilisez pas le produit tant qu'il n'a pas été réparé.

AVERTISSEMENT

- Pour éviter d'éventuels dommages auditifs, n'écoutez pas de façon prolongée à n'veau sonore élevé.

ATTENTION

- N'exposez pas cet appareil aux gouttes ni aux éclaboussures.
- Ne placez pas d'objet rempli de liquide sur l'appareil, comme par exemple un vase.
- N'installez pas cet appareil dans un espace confiné comme une bibliothèque ou un meuble similaire.
- L'appareil doit être placé suffisamment près de la prise de courant pour que vous puissiez à tout moment attraper facilement la fiche du cordon d'alimentation.
- Si le produit utilise des piles/batteries (y compris un pack de batteries ou des batteries fixes), elles ne doivent pas être exposées au soleil, au feu ou à une chaleur excessive.
- PRÉCAUTION pour les produits qui utilisent des batteries remplaçables au lithium : remplacer une batterie par un modèle incorrect entraîne un risque d'explosion. Remplacez-les uniquement par un type identique ou équivalent.

- TASCAM is a registered trademark of TEAC Corporation.
- Microsoft and Windows are either registered trademarks or trademarks of Microsoft Corporation in the United States and/or other countries.
- Apple, Mac, macOS, iOS, iPadOS, iPod and iPod touch are trademarks of Apple Inc. in the United States and other countries.
- Lightning is a trademark of Apple Inc.
- App Store is a service mark of Apple Inc.
- iOS is a trademark or registered trademark of Cisco in the U.S. and other countries and is used under license.
- ASIO is a trademark of Steinberg Media Technologies GmbH.
- Other company names, product names and logos in this document are the trademarks or registered trademarks of their respective owners.

Pour les consommateurs européens

Mise au rebut des équipements électriques et électroniques

(a) Tous les équipements électriques et électroniques doivent être traités séparément de la collecte municipale d'ordures ménagères dans des points de collecte désignés par le gouvernement ou les autorités locales. (b) En vous débarrassant correctement des équipements électriques et électroniques, vous contribuerez à la sauvegarde de précieuses ressources et à la prévention de potentiels effets négatifs sur la santé humaine et l'environnement.

(c) Le traitement incorrect des déchets d'équipements électriques et électroniques peut avoir des effets graves sur l'environnement et la santé humaine en raison de la présence de substances dangereuses dans les équipements.

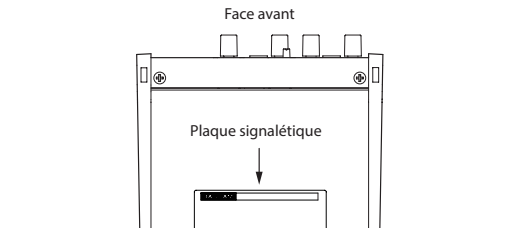
(d) Le symbole de déchets d'équipements électriques et électroniques (DEEE), qui représente une poubelle sur roues barrée d'une croix, indique que l'équipement électrique et électronique doit être collecté et traité séparément des déchets ménagers.

(e) Des systèmes de retour et de collecte sont disponibles pour l'utilisateur final. Pour des informations plus détaillées sur la mise au rebut des vieux équipements électriques et électroniques, veuillez contacter votre maire, le service d'ordures ménagères ou le magasin dans lequel vous avez acheté l'équipement.

ATTENTION

- N'EXPOSEZ PAS L'ÉLECTRONIQUE EN OUVRANT LE BOÎTIER OU SES CAPOTS. AUCUNE PIÈCE INTERNE N'EST RÉPARABLE PAR L'UTILISATEUR.
- SI VOUS RENCONTREZ DES PROBLÈMES AVEC CE PRODUIT, CONTACTEZ LE MAGASIN DANS LEQUEL VOUS L'AVEZ ACHÉTÉ POUR UNE ASSISTANCE TECHNIQUE. N'UTILISEZ PAS LE PRODUIT TANT QU'IL N'A PAS ÉTÉ RÉPARÉ.
- L'UTILISATION DE COMMANDES, DE RÉGLAGES OU LE SUIV DE PROCÉDURES AUTRES QUE CE QUI EST DÉCRIT DANS CE DOCUMENT PEUT PROVOQUER UNE EXPOSITION À UN RAYONNEMENT DANGEREUX.

La plaque signalétique se trouve sous l'unité comme indiqué ci-dessous.



CONVENTIONS EMPLOYÉES DANS CE MODE D'EMPLOI

Dans ce document, les conventions suivantes sont employées :

- Les informations qui s'affichent sur l'écran d'un ordinateur sont indiquées sous la forme : « OK ».
- Dans ce document, les références à « iOS » incluent également « iPad OS ».
- Si nécessaire, des informations supplémentaires sont fournies sous les intitulés CONSEL, NOTE et ATTENTION.

CONSEL

Ce sont des conseils concernant l'emploi de l'unité.

NOTE

Ce sont des explications supplémentaires et des descriptions de cas particuliers.

ATTENTION

Ne pas suivre ces instructions peut par exemple entraîner des dommages pour l'équipement ou la perte de données.

▲ MISE EN GARDE

Le non-respect de ces instructions peut entraîner des blessures.

Précautions concernant l'emplacement et l'emploi

- La plage de température de fonctionnement de cette unité se situe entre 5 °C et 35 °C.
- Ne placez pas cette unité dans les types d'emplacement suivants. Cela pourrait dégrader la qualité sonore ou causer des mauvais fonctionnements.
 - Lieux sujets à des vibrations importantes
 - Près d'une fenêtre ou à un autre endroit exposé directement au soleil
 - Près de chauffages ou dans des lieux extrêmement chauds
 - Lieux extrêmement froids
 - Lieux très humides ou mal aérés
 - Lieux très poussiéreux
- Pour permettre une bonne dissipation thermique, ne placez rien sur le dessus de l'unité.
- Ne placez pas cette unité sur un amplificateur de puissance ou un autre appareil générant de la chaleur.

Attention à la condensation

De la condensation peut se produire si l'unité est déplacée d'un endroit froid à un endroit chaud, est utilisée dans une pièce qui vient d'être chauffée ou soumise à des changements brutaux de température. Pour empêcher cela ou si cela se produit, laissez l'unité une ou deux heures à la température de la nouvelle pièce avant de l'utiliser.

Nettoyage de l'unité

Essayez l'unité avec un chiffon sec et doux pour la nettoyer. Ne l'essayez pas avec des lingettes de nettoyage contenant des produits chimiques, du diluant, de l'alcool ou d'autres agents chimiques. Cela pourrait endommager la surface ou causer une décoloration.

Utilisation du site mondial TEAC

Vous pouvez télécharger des mises à jour pour cette unité depuis le site mondial :

https://teac-global.com/

Dans la section TASCAM Downloads (téléchargements TASCAM), sélectionnez la langue souhaitée afin d'ouvrir la page de téléchargement du site web pour cette langue.

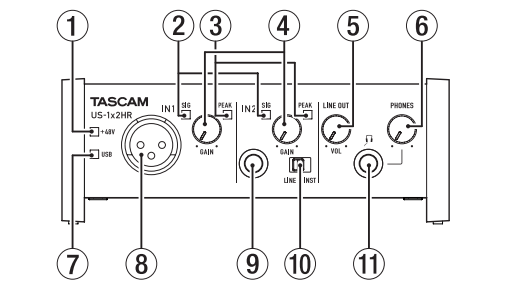
À propos du service d'assistance clientèle TASCAM

Les produits TASCAM ne bénéficient d'une assistance et d'une garantie que dans leur pays/région d'achat.

Pour bénéficier d'une assistance après l'achat, recherchez dans la liste des distributeurs TASCAM fournies sur le site mondial TEAC (https://teac-global.com/) la société ou le représentant local pour la région dans laquelle vous avez acheté le produit et contactez cette organisation.

Nomenclature et fonctions des parties

Face avant



- Voyant d'alimentation fantôme**

Ce voyant s'allume quand le commutateur d'alimentation fantôme (18) de la face arrière est réglé sur « ON ».
- Voyants de signal (SIG)**

Les voyants SIG s'allument en vert quand des signaux (d'au minimum –32 dB FS) entrent par les prises IN1/IN2/LINE IN L-R (8/9/17).
- Voyants de crête (PEAK)**

Les voyants PEAK s'allument en rouge quand des signaux proches de la distorsion (=1 dB FS ou plus) entrent par les prises IN1/IN2/LINE IN L-R (8/9/17).
- Boutons GAIN**

Utilisez-les pour régler les niveaux d'entrée des prises IN1/IN2 (8/9/1).
- Bouton LINE OUT**

Utilisez-le pour régler le niveau de sortie par les prises LINE OUT L-R (18).
- Bouton PHONES**

Utilisez-le pour régler le niveau de sortie par la prise PHONES (11).

▲ MISE EN GARDE

Avant de brancher un casque, baissez le volume avec le bouton PHONES. Ne pas le faire pourrait entraîner la production d'un bruit fort et soudain risquant par exemple d'endommager votre audition.

- Voyant USB**

S'allume quand la connexion USB fonctionne.
- Prise IN1**

Cette prise XLR de niveau micro est une prise d'entrée symétrique.
- Prise IN2**

Cette prise d'entrée est une prise jack TRS standard.
- Avec le sélecteur LINE/INST (16) de la face avant de l'unité, choisissez d'utiliser la prise jack TRS standard comme entrée ligne symétrique (LINE) ou instrument asymétrique (INST).
- Sélecteur LINE/INST**

Réglez-le en fonction de la source branchée à l'entrée IN2 (8).
- Choisissez LINE pour brancher des instruments électroniques, appareils audio et équipements similaires.
- Choisissez INST pour brancher une guitare, une basse ou un autre équipement à haute impédance de sortie.

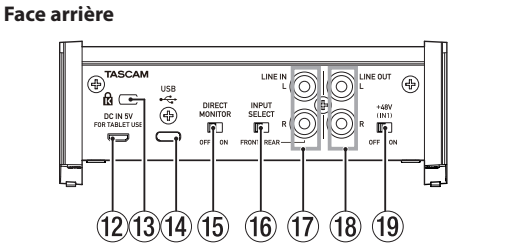
- Prise casque (PHONES)**

Cette prise prise jack stéréo standard pour brancher un casque stéréo. Cette sortie produit le même signal que les sorties LINE OUT L-R (18) de la face arrière. Utilisez un adaptateur pour brancher un casque à fiche mini-jack.
- Connecteur d'alimentation DC IN 5V (type micro-USB)**

En cas de connexion à un appareil iOS ou à un autre équipement ne pouvant pas alimenter cette unité, vous devez utiliser un adaptateur secteur USB, une batterie mobile ou une autre source d'alimentation. Voir « Avec un appareil iOS » pour plus de détails.
- Fixation de sécurité Kensington**
- Port USB**

C'est un port USB de type C. Utilisez un câble USB pour relier l'unité à un ordinateur ou à un appareil iOS.
- Commutateur DIRECT MONITOR**

Régler ce commutateur sur ON active le curseur Monitor Balance du panneau de réglages (Settings Panel) et l'écoute d'entrée sans retard (monitoring direct).



- Connecteur d'alimentation DC IN 5V (type micro-USB)**

En cas de connexion à un appareil iOS ou à un autre équipement ne pouvant pas alimenter cette unité, vous devez utiliser un adaptateur secteur USB, une batterie mobile ou une autre source d'alimentation. Voir « Avec un appareil iOS » pour plus de détails.
- Fixation de sécurité Kensington**
- Port USB**

C'est un port USB de type C. Utilisez un câble USB pour relier l'unité à un ordinateur ou à un appareil iOS.
- Commutateur DIRECT MONITOR**

Régler ce commutateur sur ON active le curseur Monitor Balance du panneau de réglages (Settings Panel) et l'écoute d'entrée sans retard (monitoring direct).
- Utilisez le curseur Monitor Balance du panneau de réglages pour régler la balance d'écoute entre les signaux reçus par les prises d'entrée et ceux sortant de l'ordinateur.
- Sélecteur INPUT SELECT**

Réglez-le en fonction de la source d'entrée. Réglez-le sur FRONT si vous utilisez les prises IN1/IN2 (8/9/1) de la face avant. Réglez-le sur REAR si vous utilisez les prises LINE IN L-R (17) de la face arrière.
- Prises LINE IN L-R**

Ces prises RCA sont des entrées ligne analogiques.
- Prises LINE OUT L-R**

Ces prises RCA sont des sorties ligne analogiques.
- Commutateur d'alimentation fantôme**

Régler ce commutateur pour fournir une alimentation fantôme +4B V à la prise IN1 (8).

Un logiciel dédié doit être installé sur l'ordinateur pour utiliser cette unité. Le logiciel dédié peut être mis à jour à tout moment. Téléchargez le tout dernier logiciel pour le système d'xploitation que vous utilisez depuis le site mondial TEAC (https://teac-global.com/).

- Installez le logiciel dédié sur un ordinateur Windows installe aussi le pilote Windows et l'application Settings Panel (panneau de réglages).
- Installez le logiciel dédié sur un Mac : n'installez que l'application Settings Panel (panneau de réglages). Le pilote standard du système d'exploitation sera utilisé.
- Avec un appareil iOS, le pilote standard du système d'exploitation sera utilisé, il n'est donc pas nécessaire d'installer le logiciel.

ATTENTION

Avant de lancer le logiciel d'installation, fermez les autres applications.

Installation des logiciels dédiés pour Windows

- Terminez l'installation des logiciels Windows dédiés sur l'ordinateur avant de brancher l'unité à celui-ci à l'aide du câble USB.
- Si vous avez branché l'unité à l'ordinateur à l'aide du câble USB avant d'avoir installé les logiciels dédiés pour Windows et si l'Assistant « Ajout de nouveau matériel détecté » a été lancé, fermez l'Assistant et débranchez le câble USB.

Procédure d'installation des logiciels dédiés pour Windows

- Téléchargez les derniers logiciels dédiés pour Windows depuis le site mondial de TEAC (https://teac-global.com/) et sauvegardez-les sur l'ordinateur que vous utiliserez avec l'unité.
- Décompressez le fichier d'archive zip sur le bureau de l'ordinateur ou à un autre emplacement.
- Double-cliquez sur le fichier « TASCAM_US-HR_Installer_xxx.exe » dans le dossier qui apparaît après décompression pour lancer le logiciel d'installation.

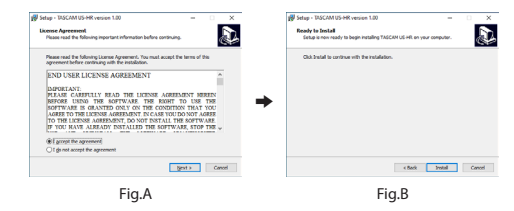
ATTENTION

- Si vous ouvrez un fichier contenu dans l'archive zip sans décompresser celui-ci et si vous double-cliquez sur le fichier « TASCAM_US-HR_Installer_xxx.exe » dans le dossier qui s'ouvre, l'installation ne démontrera pas. Cliquez avec le bouton droit sur le fichier zip et sélectionnez par exemple « Extraire tout » pour le décompresser puis réessayez.
- Quand un écran « Avertissement de sécurité » ou « Contrôle de compte d'utilisateur » apparaît, cliquez sur le bouton « Oui ».

- Lisez les conditions de licence (ce document) et sélectionnez « I accept the terms in the license agreement » (J'accepte les termes du contrat) si vous en acceptez les termes.

- Puis cliquez sur le bouton « Next » (suivant). (Fig.A)

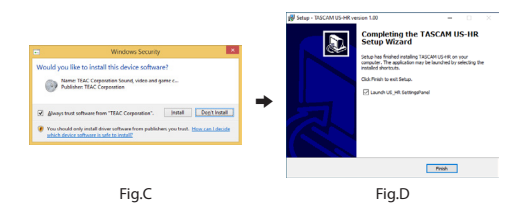
- Ensuite, cliquez sur le bouton « Install » (Installer). (Fig.B)



- Ensuite, cliquez sur le bouton « Install » (Installer) pour lancer l'installation (Windows 8.1/Windows 7 uniquement). (Fig.C)

- L'écran suivant apparaît quand l'installation est terminée. (Fig.D)

Cliquez sur le bouton « Finish » (Terminer).



Le programme d'installation se fermera et le panneau de réglages Windows (Settings Panel) s'ouvrira.

ATTENTION

La première fois que vous connectez l'unité par USB à l'ordinateur après avoir installé le logiciel, l'installation du pilote de périphérique est exécutée. Il faut un certain temps avant que l'unité ne soit reconnue car la procédure de mise à jour Windows Update est automatiquement lancée à cet instant. Si l'unité n'est toujours pas reconnue après un certain temps, ouvrez l'écran d'installation du logiciel depuis la zone de notification située en bas à droite de l'écran de l'ordinateur et cliquez sur « Ignorer la recherche de pilote dans Windows Update » pour interrompre la recherche.

Installation du logiciel dédié pour Mac

- Installez le logiciel dédié pour Mac sur l'ordinateur avant de brancher l'unité à celui-ci à l'aide du câble USB.
- Selon le réglage du Gatekeeper, un message d'avertissement peut apparaître au cours de l'installation. Pour des informations sur le Gatekeeper, voir « Note à propos du Gatekeeper » dans « 3 – Installation » du manuel de référence.

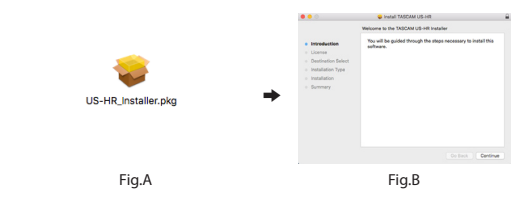
Procédures d'installation du logiciel dédié pour Mac

- Téléchargez depuis le site mondial TEAC (https://teac-global.com/) le logiciel dédié pour Mac le plus récent pour le système d'exploitation que vous utilisez et sauvegardez-le sur l'ordinateur devant être employé avec l'unité.
- Double-cliquez sur « US-HR_Installer_xxx.dmg » qui est le fichier image disque sauvegardé du logiciel dédié pour Mac, et double-cliquez sur « US-HR_Installer.pkg » dans le dossier qui s'ouvre (Fig.A).

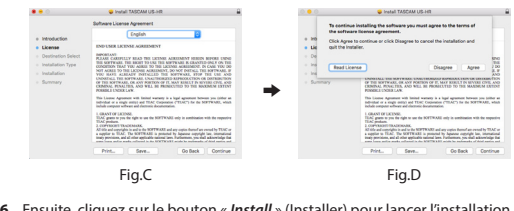
NOTE

Selon le paramétrage de l'ordinateur, le fichier zip téléchargé peut ne pas s'être décompressé automatiquement. Dans ce cas, décompressez d'abord le fichier zip, puis double-cliquez sur le fichier image disque.

- Lorsque le programme d'installation démarre, cliquez sur le bouton « Continue » (Continuer). (Fig.B)



- Ensuite, sélectionnez la langue souhaitée et cliquez sur le bouton « Continue » (Continuer). (Fig.C)
- Cliquez sur le bouton « Reck license » (lire la licence) et prenez connaissance du contrat de licence du logiciel. Si vous êtes d'accord avec le contenu de la licence, cliquez sur « Agree » (accepter). (Fig.D) Puis cliquez sur le bouton « Next » (suivant).



- Ensuite, cliquez sur le bouton « Install » (Installer) pour lancer l'installation. (Fig.E)

- L'écran suivant apparaît quand l'installation est terminée. (Fig.F) Cliquez sur le bouton « Close » (Fermer).



Connexion de l'alimentation

Avec un ordinateur (Windows/Mac)

Quand cette unité est branchée à un ordinateur au moyen du câble USB fourni, elle est alimentée par le bus USB, rendant inutile une alimentation électrique séparée.

Avec un appareil iOS

Quand cette unité est connectée à un appareil iOS, il est nécessaire de brancher une batterie externe, un adaptateur secteur USB ou une autre source d'alimentation de l'unité.

Brancher un adaptateur secteur PS-PS20E TASCAM ou un boîtier de batteries externe BP-6AA TASCAM (tous deux vendus séparément) ou l'adaptateur secteur USB Apple fourni d'origine avec l'iPad/iPhone à un câble USB (vendu séparément) et branchez ce dernier au port DC IN 5V (12).

ATTENTION

- Fournissez une alimentation par la prise DC IN 5V avant de connecter un iPad/iPhone par USB.
- Il n'y a pas d'adaptateur secteur USB fourni avec un iPod touch. Pour l'emploi avec un iPod touch, achetez un authentique adaptateur secteur USB Apple (qui peut fournir un courant de 5 V et d'au moins 700 mA).
- Le fonctionnement avec d'autres boîtiers de batteries et adaptateurs secteur USB est possible, mais le fonctionnement avec d'autres boîtiers de batteries et adaptateurs secteur USB est possible, mais nous vous recommandons fortement l'emploi d'un adaptateur secteur PS-PS20E TASCAM ou d'un boîtier de batteries externe BP-6AA TASCAM (tous deux vendus séparément) et de l'authentique adaptateur secteur USB Apple fourni avec l'iPad/iPhone.

Si vous utilisez un autre boîtier de batteries externe ou adaptateur secteur USB, savez que l'alimentation fournie doit répondre aux exigences suivantes :

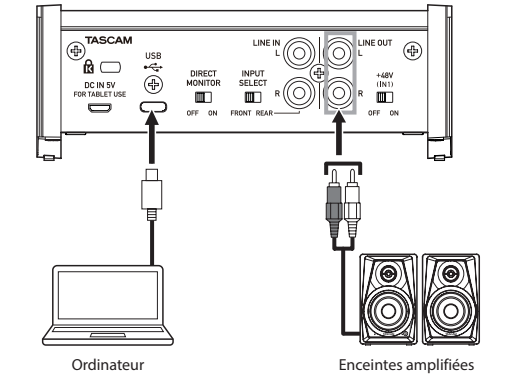
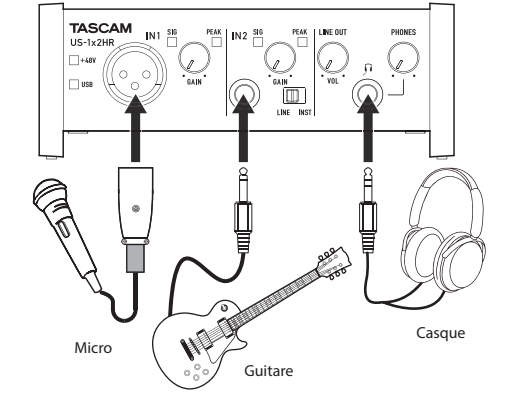
- Tension fournie : 5 V
- Courant fourni : 700 mA ou plus
- Utiliser une alimentation aux caractéristiques autres que celles ci-dessus peut entraîner un dysfonctionnement, une surchauffe, un incendie ou d'autres problèmes. Si quoi que ce soit d'anormal se produit, cessez toute utilisation et contactez le revendeur chez qui vous avez acheté l'unité ou un service après-vente TEAC pour demander une réparation.

Branchement d'autres équipements

Voici un exemple de branchement de la US-1x2HR.

Précautions avant de faire les branchements

- Lisez attentivement les modes d'emploi des appareils à brancher et branchez-les correctement.
- Avant de faire les branchements, éteignez cette unité et tous les équipements à connecter (mode veille ou standby).
- Installez tous les appareils connectés, y compris cette unité, pour qu'ils soient alimentés par la même ligne de courant. Si vous utilisez une multiprise ou un dispositif similaire, veillez à ce qu'il y ait une capacité de courant suffisante (câble de forte section) pour minimiser les fluctuations de tension d'alimentation.



▲ MISE EN GARDE

Réglez les boutons LINE OUT et PHONES au minimum avant d'activer/désactiver l'alimentation fantôme. En fonction des micros connectés, des bruits forts et soudains peuvent être produits par l'équipement d'écoute et cela peut causer des dommages auditifs ou à l'équipement.

ATTENTION

- Avant de brancher des micros électrostatiques, éteignez cette unité et tous les équipements à connecter (mise en veille ou standby).
- N'activez pas l'alimentation fantôme si vous branchez un micro qui ne la nécessite pas.
- Ne branchez/débranchez pas de micro quand l'alimentation fantôme est en service. Cela pourrait causer un grand bruit et endommager cette unité et l'équipement connecté.

- Ne réglez le commutateur d'alimentation fantôme sur ON que si vous utilisez un microphone électrostatique (à condensateur) nécessitant cette alimentation. Activer l'alimentation fantôme ON quand vous avez connecté un micro dynamique ou autre équipement ne la nécessitant pas peut endommager cette unité et l'équipement connecté.
- Fournir une alimentation fantôme à certains microphones à ruban peut les détruire. En cas de doute, ne fournissez pas d'alimentation fantôme à un micro à ruban.
- Si vous branchez cette unité à un ordinateur portable fonctionnant sur batterie et si vous réglez le commutateur d'alimentation fantôme sur ON, la batterie de l'ordinateur se déchargera plus rapidement.

Branchement à des appareils iOS

Pour brancher un appareil iOS à connecteur Lightning, utilisez un adaptateur pour appareil photo Lightning vers USB[®] et le câble USB fourni avec ce produit.

Pour brancher un appareil iOS à connecteur USB Type-C, utilisez un câble Type-C-Type-C du commerce.

- * Vous devez vous procurer un authentique adaptateur Apple Lightning pour appareil photo USB, vendu séparément.

NOTE

Lorsqu'elle est connectée, cette unité ne fournit pas d'alimentation à l'appareil iOS.

Différents réglages

Afin de permettre à l'ordinateur de traiter de façon fluide les signaux audio numériques, les autres charges qui lui sont confiées doivent être autant que possible minimisées. Nous vous recommandons de quitter les applications inutiles avant utilisation.

Ouverture du panneau de réglages

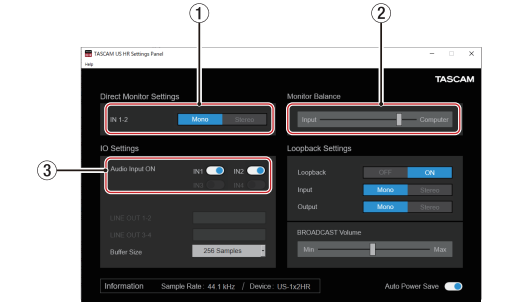
Ouvrez le panneau de configuration de la manière suivante.

Windows

- Dans le menu Démarrer, sélectionnez « US_HR SettingsPanel » sous « TASCAM ».

Mac : Dans le Launchpad, cliquez sur « US-HR_SettingsPanel ».
Au moyen du Finder, ouvrez le dossier Applications et double-cliquez sur « US-HR_SettingsPanel » pour ouvrir le panneau de réglages.

Emploi du panneau de réglages (Settings Panel)



- Boutons d'entrée IN 1-2**

Réglez le signal d'écoute pour les prises IN1/IN2/LINE IN L-R (8/9/17) sur « </