
Aktuelle Informationen

Betreiben Sie das Gerät immer mit der neuesten Firmwareversion. Diese finden Sie auf der deutschsprachigen Website von Tascam unter <https://tascam.de/>.

Neue Funktionen

Ergänzungen in Version 2.10

- Die Benutzeroberfläche steht nun neben Englisch auch in den Sprachen Deutsch, Französisch, Italienisch, Spanisch, Russisch und Japanisch zur Verfügung. Die gewünschte Sprache lässt sich über das Menü auswählen.
- Eine Möglichkeit zur vollständigen Formatierung der Speicherkarte wurde hinzugefügt. Dadurch verbessert sich möglicherweise die Schreibleistung der Speicherkarte.
- Einzelheiten enthält das aktualisierte Referenzhandbuch.

Ergänzungen in Version 2.00

- Es gibt nun zwei Möglichkeiten, eine WLAN-Verbindung aufzubauen:
 - Verbindung über Router (VIA ROUTER, neu): Der Recorder und die App DR Control auf dem Mobilgerät stellen eine WLAN-Verbindung über einen vorhandenen Router her
 - Direktverbindung (TO DEVICE, bisherige Verbindungsart): Der Recorder und die App DR Control auf dem Mobilgerät stellen eine WLAN-Direktverbindung her
- Die Fernbedienungs-App DR Control hat zusätzliche Funktionen erhalten
 - DELETE: Ermöglicht das Löschen von Dateien auf dem Recorder und dem Mobilgerät
 - RENAME: Ermöglicht das Umbenennen von Dateien auf dem Recorder und dem Mobilgerät

Ergänzungen in Version 1.20

- Das Schnellmenü wurde um zwei Befehle für Dateien und einen Befehl für Ordner ergänzt.
 - CHANGE PROTECT: Schreibschutz für Dateien ein/aus
 - CLR ALL MARKS: Löscht alle Marken in der Datei
 - FOLDER DELETE: Löscht leere Ordner
- Marken können nun während der Wiedergabe manuell hinzugefügt werden.
- Marken können einzeln entfernt werden.
- Marken können automatisch hinzugefügt werden, wenn ein **PEAK**-Lämpchen aufleuchtet.
- Marken eines bestimmten Typs können aufgesucht werden
- XRI-Daten lassen sich aufzeichnen, anzeigen und löschen (nur im 4-Kanal-Modus)

Ergänzungen in Version 1.10

- Der Recorder verfügt nun über ein Metronom.
- Es ist nun möglich, eine Datei an allen Marken gleichzeitig zu teilen.
- Die interne Uhr kann nun über WLAN gestellt werden.
- Die Firmware kann nun über WLAN aktualisiert werden.

Behobene Fehler und Verbesserungen

Version 2.15

Wenn Sie im Übungsmodus die Geschwindigkeit oder Tonhöhe änderten, war diese Änderung auch im Normalbetrieb bei der Vorwärtssuche und Wiedergabe noch wirksam. Das Problem wurde behoben.

Version 2.14

Die Stabilität im laufenden Betrieb wurde verbessert.

Version 2.13

Die Stabilität im laufenden Betrieb wurde verbessert.

Version 2.12

- Wenn das automatische Setzen von Marken abhängig vom Eingangspegel aktiviert war (AUTO-MARKEN, PEGEL), wurden Marken häufiger als nötig erzeugt. Das Problem wurde behoben.
- Wenn während des Ausschaltens des Recorders die **HOLD**-Funktion aktiviert wurde, fror das Gerät ein. Das Problem wurde behoben.

Version 2.11

- Während der Wiedergabe bestimmter MP3-Dateien kam es vor, dass sich beim Suchen rückwärts zwar das Zählwerk bewegte, die Wiedergabe aber vom Anfang der Datei erfolgte. Das Problem wurde behoben.
- Dateien in Ordnern, die bestimmte Zeichen im Namen enthielten, konnten nicht referenziert werden. Das Problem wurde behoben.
- Wenn eine unformatierte Karte in das eingeschaltete Gerät eingelegt wurde, und die Meldung „Format Error / Format Card Are you sure?“ auf dem Display erschien, wurde keine Schaltfläche zur Bestätigung angezeigt. Das Problem wurde behoben.

Version 2.10

- Wenn Sie auf einer SDXC-Karte versuchten, eine bereits zuvor geteilte Datei noch einmal zu teilen, kam es zu einer Fehlermeldung („File Error“). Das Problem wurde behoben.
- Die Stabilität im laufenden Betrieb wurde verbessert.

Version 2.00

Die Stabilität im laufenden Betrieb wurde verbessert.

Version 1.22

- Beim Erstellen einer neuen Datei während der Aufnahme trat ein Schreibfehler auf. Das Problem wurde behoben.
- Die Stabilität im laufenden Betrieb wurde verbessert.

Version 1.21

Die Stabilität im laufenden Betrieb wurde verbessert.

Version 1.20

- Die Stabilität im laufenden Betrieb wurde verbessert.
- Die Stabilität bei Steuerung durch die App DR Control wurde verbessert.

Version 1.14

- Die Meldung **CARD FULL** erschien manchmal, obwohl noch genügend freier Speicherplatz auf der Karte vorhanden war. Das Problem wurde behoben.
- Die Stabilität im laufenden Betrieb wurde verbessert.
- Die Stabilität bei Steuerung durch die App DR Control wurde verbessert.

Version 1.13

- Der Betrieb mit der App DR Control wurde verbessert.
- Die Stabilität der WLAN-Verbindung wurde verbessert.
- Die Stabilität im laufenden Betrieb wurde verbessert.

Version 1.12

- Die Stabilität bei Steuerung durch die App DR Control wurde verbessert.
- Das Verfahren für das Lesen von WAV-Dateien wurde verbessert.

Version 1.11





- Die Genauigkeit der Batteriestandsanzeige bei Verwendung von NiMH-Akkus wurde verbessert.
- Die Einschränkung hinsichtlich der Batteriekapazität beim Starten der WLAN-Nutzung wurde verbessert.
- Das Speichern von Einstellungen beim Ausschalten des Recorders wurde verbessert.

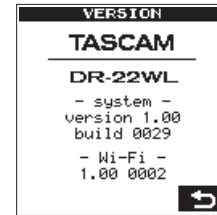
Version 1.10

- Die Stabilität im laufenden Betrieb wurde verbessert.
- Die Stabilität der WLAN-Verbindung wurde verbessert.

Die Firmwareversion überprüfen

Bevor Sie die Firmware aktualisieren, prüfen Sie, welche Version in Ihrem Gerät installiert ist.

1. Schalten Sie das Gerät ein.
 2. Drücken Sie die **MENU**-Taste.
Das Menü erscheint.
 3. Wählen Sie mit der Taste **F1**  die Seite **INFO** aus.
 4. Wählen Sie mit den Tasten **F2**  oder **F3**  den Eintrag **VERSION** aus, und drücken Sie auf **F4** .
- Die Seite mit Informationen zur Firmwareversion erscheint.



5. Überprüfen Sie hier unter **system** die Version der installierten Gerätefirmware und unter **Wi-Fi** die Version der installierten WLAN-Firmware.

Wenn die angezeigten Versionen bereits dieselben (oder höhere) Nummern als die Updateversionen aufweisen, ist keine Aktualisierung erforderlich.

Die Firmware aktualisieren

Wichtig

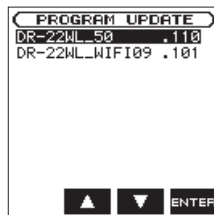
Vergewissern Sie sich vor dem Aktualisieren der Firmware, dass die Batterien über ausreichend Kapazität verfügen, oder versorgen Sie den Recorder über den optionalen Wechselstromadapter (TASCAM PS-P515U) mit Strom. Bei zu geringer Batteriekapazität verweigert das Gerät die Aktualisierung.

Aktualisierung mit dem Gerät selbst

Wichtig

Wenn auf Ihrem Gerät die Firmwareversion 1.12 oder niedriger installiert ist, müssen Sie zunächst auf v1.13 aktualisieren, bevor Sie eine höhere Firmwareversion installieren können. Andernfalls erscheint eine Fehlermeldung.

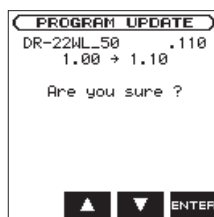
1. Laden Sie die neueste Firmware von der Tascam-Website herunter (<http://tascam.de/>).
2. Falls die heruntergeladene Datei in einem Archivformat (z. B. ZIP) vorliegt, entpacken Sie sie.
3. Schalten Sie den Recorder ein und verbinden Sie ihn mithilfe des USB-Kabels mit dem Computer.
Der Computer erkennt den Recorder als Wechseldatenträger.
4. Kopieren Sie die Firmwaredatei in den Ordner UTILITY des DR-22WL.
(„DR-22WL_X_XX.210“ für die Firmwareversion 2.10).
5. Wenn Sie die Dateien kopiert haben, trennen Sie die Verbindung mit dem Computer in der vorgeschriebenen Weise. Schalten Sie dann den Recorder aus.
6. Halten Sie nun gleichzeitig die Tasten MENU und ►► gedrückt, während Sie das Gerät wieder einschalten.
Der Recorder startet im Aktualisierungsmodus (PROGRAM UPDATE) und zeigt die gefundenen Firmware-Update-dateien an.



Anmerkung

Die angezeigte Seite enthält eine Liste mit den im UTILITY-Ordner befindlichen Firmware-Updatedateien. Hier sollten die in Schritt 3 kopierten Firmwaredateien angezeigt werden. Wenn keine Firmwaredatei gefunden wird, erscheint der Hinweis „No Update File“.

7. Wählen Sie mit den Tasten F2 ▲ und F3 ▼ die Firmware aus, und drücken Sie F4 ENTER.



Die aktuell installierte Firmwareversion erscheint links des Pfeils. Die Version der Updatedatei sehen Sie rechts davon.

8. Drücken Sie F4 ENTER, um die Aktualisierung zu starten.
Sobald die Aktualisierung abgeschlossen ist, erscheint unten auf dem Display die Meldung Update Complete. Anschließend schaltet sich der Recorder aus.
9. Schalten Sie den Recorder wieder ein.
10. Gehen Sie wie oben unter „Die Firmwareversion überprüfen“ beschrieben vor und vergewissern Sie sich, dass unter system nun die neueste Firmwareversion angezeigt wird.
Die Aktualisierung ist damit abgeschlossen.
11. Verbinden Sie den Recorder via USB mit Ihrem Computer und löschen Sie die Firmware-Updatedatei aus dem UTILITY-Ordner.

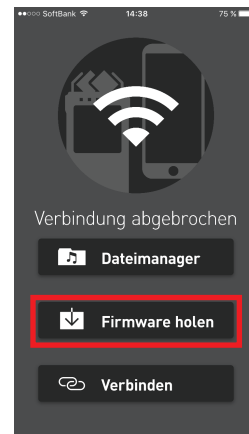
Aktualisierung mithilfe der App

Sie können die Firmware auch über die kostenlos erhältliche, speziell für DR-22WL und DR-44WL ausgelegte App DR CONTROL aktualisieren. Das folgende Beispiel zeigt, wie Sie die auf einem Smartphone installierte App für die Aktualisierung nutzen.

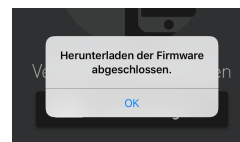
Wichtig

Die Aktualisierung über DR CONTROL ist nur möglich, wenn auf Ihrem DR-22WL mindestens die Firmwareversion v2.00 installiert ist. Sollte eine niedrigere Firmwareversion installiert sein, gehen Sie vor wie im Abschnitt „Aktualisierung mit dem Gerät selbst“ beschrieben.

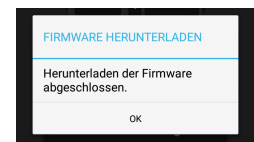
1. Verbinden das Smartphone, auf dem DR CONTROL installiert ist, über WLAN mit dem Internet.
2. Starten Sie DR CONTROL.
3. Tippen Sie auf „Firmware holen“, um die Firmware herunterzuladen.



4. Wenn die Meldung „Herunterladen der Firmware abgeschlossen.“ erscheint, tippen Sie auf „OK“.

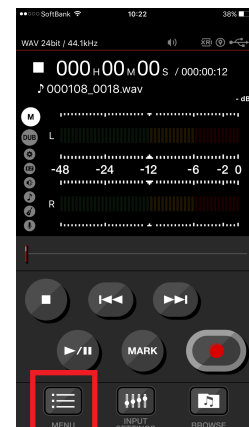


Darstellung unter iOS

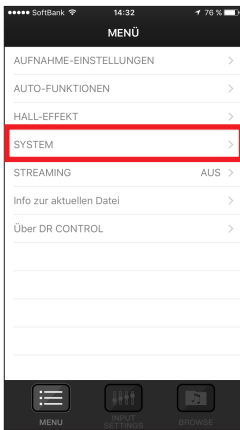


Darstellung unter Android

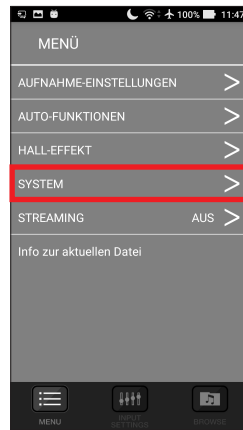
5. Trennen Sie das Smartphone vom Internet, und verbinden Sie es stattdessen über WLAN mit dem Recorder.
6. Beenden Sie DR CONTROL und starten Sie die App neu.
7. Tippen Sie auf „MENU“.



8. Tippen Sie auf „SYSTEM“.

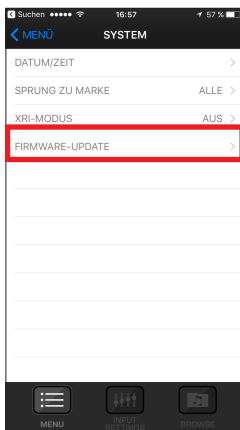


Darstellung unter iOS

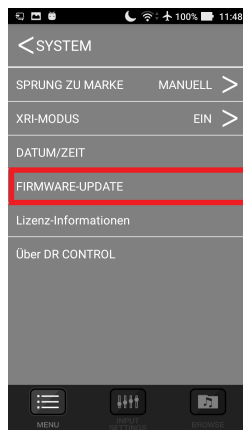


Darstellung unter Android

9. Tippen Sie auf „FIRMWARE-UPDATE“.



Darstellung unter iOS



Darstellung unter Android

10. Wenn ein Bestätigungshinweis erscheint („Sind Sie sicher, dass Sie die Firmware des DR-44WL/DR-22WL aktualisieren wollen?“), tippen Sie auf „OK“.

Nachdem die Aktualisierung abgeschlossen ist, schaltet sich der Recorder automatisch aus.

11. Schalten Sie ihn wieder ein, und vergewissern Sie sich, dass nun die neue Firmwareversion angezeigt wird.