

---

## Aktuelle Informationen

---

Betreiben Sie das Gerät immer mit der neuesten Firmwareversion. Diese finden Sie auf der deutschsprachigen Website von Tascam unter <https://tascam.de/>.

---

## Neue Funktionen

---

---

### Ergänzungen in Version 2.10

- Die Benutzeroberfläche steht nun neben Englisch auch in den Sprachen Deutsch, Französisch, Italienisch, Spanisch, Russisch und Japanisch zur Verfügung. Die gewünschte Sprache lässt sich über das Menü auswählen.
- Eine Möglichkeit zur vollständigen Formatierung der Speicherkarte wurde hinzugefügt. Dadurch verbessert sich möglicherweise die Schreibleistung der Speicherkarte.
- Einzelheiten enthält das aktualisierte Referenzhandbuch.

---

### Ergänzungen in Version 2.00

- Es gibt nun zwei Möglichkeiten, eine WLAN-Verbindung aufzubauen:
  - Verbindung über Router (VIA ROUTER, neu): Der Recorder und die App DR Control auf dem Mobilgerät stellen eine WLAN-Verbindung über einen vorhandenen Router her.
  - Direktverbindung (TO DEVICE, bisherige Verbindungsart): Der Recorder und die App DR Control auf dem Mobilgerät stellen eine WLAN-Direktverbindung her.
- Die Fernbedienungs-App DR Control hat zusätzliche Funktionen erhalten.
  - DELETE: Ermöglicht das Löschen von Dateien auf dem Recorder und dem Mobilgerät.
  - RENAME: Ermöglicht das Umbenennen von Dateien auf dem Recorder und dem Mobilgerät.

---

### Ergänzungen in Version 1.20

- Das Schnellmenü wurde um zwei Befehle für Dateien und einen Befehl für Ordner ergänzt.
  - CHANGE PROTECT: Schreibschutz für Dateien ein/aus
  - CLR ALL MARKS: Löscht alle Marken in der Datei
  - FOLDER DELETE: Löscht leere Ordner
- Marken können nun während der Wiedergabe manuell hinzugefügt werden.
- Marken können einzeln entfernt werden.
- Marken können automatisch hinzugefügt werden, wenn ein PEAK-Lämpchen aufleuchtet.
- Marken eines bestimmten Typs können aufgesucht werden
- XRI-Daten lassen sich aufzeichnen, anzeigen und löschen (nur im 4-Kanal-Modus)

---

## Ergänzungen in Version 1.10

- Der Recorder verfügt nun über ein Metronom.
- Eine Stimmfunktion wurde hinzugefügt.
- Es ist nun möglich, eine Datei an allen Marken gleichzeitig zu teilen.
- Im Mehrspurmodus können Songs nun umbenannt werden.
- Der Mehrspurmodus erlaubt nun das automatische Ein-/Aussteigen während einer Aufnahme (Punch-in/-out).
- Die interne Uhr kann nun über WLAN gestellt werden.
- Die Firmware kann nun über WLAN aktualisiert werden.

---

## Verbesserungen und behobene Fehler

---

### Version 2.15

Beim Ein- und Aussteigen (Punch-in/-out) während einer Mehrspuraufnahme kam es manchmal zu Störungen in der Aufnahme. Das Problem wurde behoben.

---

### Version 2.14

Die Stabilität im laufenden Betrieb wurde verbessert.

---

### Version 2.13

Die Stabilität im laufenden Betrieb wurde verbessert.

---

### Version 2.12

Die Stabilität im laufenden Betrieb wurde verbessert.

---

### Version 2.11

- Wenn das automatische Setzen von Marken abhängig vom Eingangspegel aktiviert war (AUTO-MARKEN, PEGEL), wurden Marken häufiger als nötig erzeugt. Das Problem wurde behoben.
- Während der Wiedergabe von MP3-Dateien, änderte sich bei der Rückwärtssuche zwar der angezeigte Zeitwert, jedoch wurde das Audiomaterial ab dem Anfang der Datei wiedergegeben. Das Problem wurde behoben.
- Der Inhalt von Ordnern, deren Namen bestimmte Zeichen enthielten, konnte nicht referenziert werden. Das Problem wurde behoben.
- Vom Recorder für die Aufnahme verwendete SD-Karten wurden in seltenen Fällen von anderen Wiedergabegeräten nicht erkannt. Das Problem wurde behoben.

---

### Version 2.10

Die Stabilität im laufenden Betrieb wurde verbessert.

---

### Version 2.00

Die Stabilität im laufenden Betrieb wurde verbessert.

---

### Version 1.21

Die Stabilität im laufenden Betrieb wurde verbessert.

---

## Version 1.20

- Die Funktion des Eingangspiegelreglers (INPUT VOLUME) wurde verbessert.
- Die Stabilität im laufenden Betrieb wurde verbessert.
- Die Stabilität bei Steuerung durch die App DR Control wurde verbessert.

---

## Version 1.13

- Die Meldung `CARD FULL` erschien manchmal, obwohl noch genügend freier Speicherplatz auf der Karte vorhanden war. Das Problem wurde behoben.
- Die Stabilität im laufenden Betrieb wurde verbessert.
- Die Stabilität bei Steuerung durch die App DR Control wurde verbessert.

---

## Version 1.12

- Der Betrieb mit der App DR Control wurde verbessert.
- Die Stabilität der WLAN-Verbindung wurde verbessert.
- Die Stabilität im laufenden Betrieb wurde verbessert.

---

## Version 1.11

- Die Stabilität bei Steuerung durch die App DR Control wurde verbessert.
- Das Verfahren für das Lesen von WAV-Dateien wurde verbessert.
- Die Stabilität im laufenden Betrieb wurde verbessert.

---

## Version 1.10

- Die Stabilität im laufenden Betrieb wurde verbessert.
- Die Stabilität der WLAN-Verbindung wurde verbessert.

## Die Firmwareversion überprüfen

Bevor Sie die Firmware aktualisieren, prüfen Sie, welche Version in Ihrem Gerät installiert ist.

1. Schalten Sie das Gerät ein.
2. Drücken Sie die MENU-Taste.  
Die MENU-Seite erscheint.
3. Wählen Sie mit dem Rad den Eintrag SYSTEM, und drücken Sie die ENTER/MARK- oder die ►►-Taste.  
Die SYSTEM-Seite erscheint.
4. Wählen Sie mit dem Rad den Eintrag INFORMATION, und drücken Sie die ENTER/MARK- oder die ►►-Taste.  
Zunächst erscheint auf der INFORMATION-Seite das Fenster PROJECT.
5. Nutzen Sie das Rad, um zum Fenster CARD/SYSTEM zu wechseln.
6. Überprüfen Sie hier unter System Ver. die Version der installierten Gerätefirmware und unter Wi-Fi Ver. die Version der installierten WLAN-Firmware.  
Wenn die angezeigten Versionen bereits dieselben (oder höhere) Nummern als die Updateversionen aufweisen, ist keine Aktualisierung erforderlich.

## Die Firmware aktualisieren

### Wichtig

Vergewissern Sie sich vor dem Aktualisieren der Firmware, dass die Batterien über ausreichend Kapazität verfügen, oder versorgen Sie den Recorder über den mitgelieferten Wechselstromadapter (GPE053B) mit Strom. Bei zu geringer Batteriekapazität verweigert das Gerät die Aktualisierung.

## Aktualisierung mit dem Gerät selbst

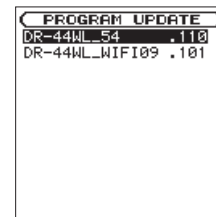
### Wichtig

Wenn auf Ihrem Gerät die Firmwareversion 1.12 oder niedriger installiert ist, müssen Sie zunächst auf v1.13 aktualisieren, bevor Sie eine höhere Firmwareversion installieren können. Andernfalls erscheint eine Fehlermeldung.

1. Laden Sie die neueste Firmware von der Tascam-Website unter herunter (<http://tascam.de/>).
2. Falls die heruntergeladene Datei in einem Archivformat (z. B. ZIP) vorliegt, entpacken Sie sie.
3. Schalten Sie den Recorder ein und verbinden Sie ihn mithilfe des USB-Kabels mit dem Computer.  
Der Computer erkennt den Recorder als Wechseldatenträger.
4. Kopieren Sie die Firmwaredateien in den Ordner UTILITY des DR-44WL.  
(„DR-44WL\_X\_XXX.210“ für die Firmwareversion 2.10).
5. Wenn Sie die Dateien kopiert haben, trennen Sie die Verbindung mit dem Computer in der vorgeschriebenen Weise.
6. Schalten Sie dann den Recorder aus.

7. Halten Sie nun gleichzeitig die MENU- und die Sprungtaste ►► gedrückt, während Sie das Gerät wieder einschalten.

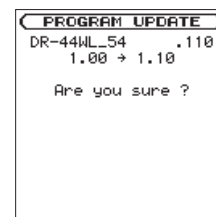
Der Recorder startet im Aktualisierungsmodus (PROGRAM UPDATE) und zeigt die gefundenen Firmware-Update-dateien an.



### Anmerkung

Die angezeigte Seite enthält eine Liste mit den im UTILITY-Ordner befindlichen Firmware-Updatedateien. Hier sollten die in Schritt 4 kopierten Firmwaredateien angezeigt werden. Wenn keine Firmwaredatei gefunden wird, erscheint der Hinweis No Update File.

8. Wählen Sie mit dem Rad die Firmware aus, und drücken Sie die ENTER/MARK-Taste.



Die aktuell installierte Firmwareversion erscheint links des Pfeils. Die Version der Updatedatei sehen Sie rechts davon.

9. Drücken Sie die ENTER/MARK-Taste, um die Aktualisierung zu starten.  
Sobald die Aktualisierung abgeschlossen ist, erscheint unten auf dem Display die Meldung Update Complete. Anschließend schaltet der Recorder ab.
10. Schalten Sie ihn wieder ein.
11. Gehen Sie wie oben unter „Die Firmwareversion überprüfen“ beschrieben vor und vergewissern Sie sich, dass unter System Ver. nun die neueste Firmwareversion angezeigt wird.  
Die Aktualisierung ist damit abgeschlossen.
12. Verbinden Sie den Recorder via USB mit Ihrem Computer und löschen Sie die Firmware-Updatedatei aus dem UTILITY-Ordner.

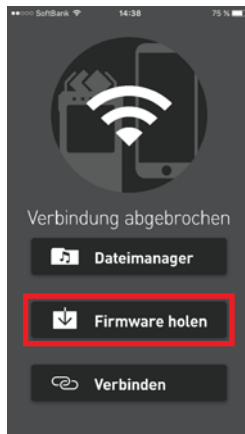
## Aktualisierung mithilfe der App

Sie können die Firmware auch über die kostenlos erhältliche, speziell für DR-22WL und DR-44WL ausgelegte App DR CONTROL aktualisieren. Das folgende Beispiel zeigt, wie Sie die auf einem Smartphone installierte App für die Aktualisierung nutzen.

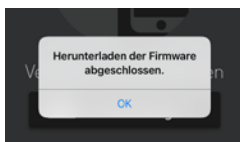
### Wichtig

*Die Aktualisierung über DR CONTROL ist nur möglich, wenn auf Ihrem DR-44WL mindestens die Firmwareversion v2.00 installiert ist. Sollte eine niedrigere Firmwareversion installiert sein, gehen Sie vor wie im Abschnitt „Aktualisierung mit dem Gerät selbst“ beschrieben.*

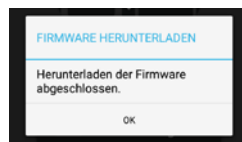
1. Verbinden das Smartphone, auf dem DR CONTROL installiert ist, über WLAN mit dem Internet.
2. Starten Sie DR CONTROL.
3. Tippen Sie auf „Firmware holen“, um die Firmware herunterzuladen.



4. Wenn die Meldung „Herunterladen der Firmware abgeschlossen.“ erscheint, tippen Sie auf „OK“.

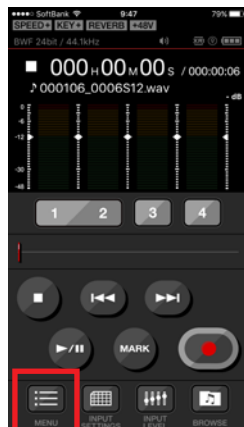


Darstellung unter iOS

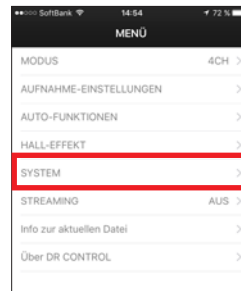


Darstellung unter Android

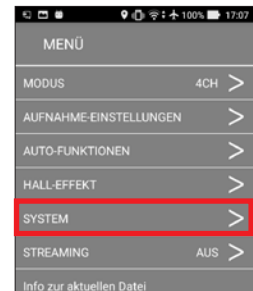
5. Trennen Sie das Smartphone vom Internet, und verbinden Sie es stattdessen über WLAN mit dem Recorder.
6. Beenden Sie DR CONTROL und starten Sie die App neu.
7. Tippen Sie auf „MENU“.



8. Tippen Sie auf „SYSTEM“.

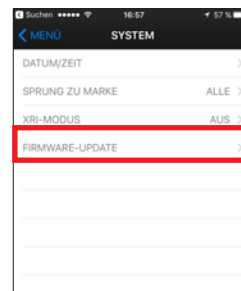


Darstellung unter iOS



Darstellung unter Android

9. Tippen Sie auf „FIRMWARE-UPDATE“.



Darstellung unter iOS



Darstellung unter Android

10. Wenn ein Bestätigungshinweis erscheint („Sind Sie sicher, dass Sie die Firmware des DR-44WL/DR-22WL aktualisieren wollen?“), tippen Sie auf „OK“.

Nachdem die Aktualisierung abgeschlossen ist, schaltet sich der Recorder automatisch aus.

11. Schalten Sie ihn wieder ein, und vergewissern Sie sich, dass nun die neue Firmwareversion angezeigt wird.