

## Inhalt

<b>Aktualisierungen</b> .....	<b>1</b>
<b>Neue Funktionen</b> .....	<b>1</b>
Funktionserweiterungen in Version 1.40.....	1
Funktionserweiterungen in Version 1.30.....	2
Funktionserweiterung in Version 1.20.....	2
Funktionserweiterung in Version 1.12.....	2
Funktionserweiterungen in Version 1.10.....	2
<b>Behobene Fehler</b> .....	<b>3</b>
Verbesserungen in Version 1.40.....	3
Verbesserungen in Version 1.11.....	3
Verbesserungen in Version 1.10.....	3
<b>Die Versionsnummer der Firmware überprüfen ..</b>	<b>3</b>
<b>Die Firmware aktualisieren</b> .....	<b>3</b>
<b>Die Firmware des Bootloaders aktualisieren</b> .....	<b>5</b>

## Aktualisierungen

Betreiben Sie das Gerät immer mit der neuesten Firmware. Die neueste Firmware finden Sie auf der Website von Tascam unter <https://tascam.de/>.

## Neue Funktionen

### Funktionserweiterungen in Version 1.40

- Die Steuerung eines HS-4000 im Zeitleistenmodus ist nun möglich (Menü MACHINE SEL, 8: HS [C](TmLine)).

Steuerung im Zeitleistenmodus

Taste	Funktion
<b>F1</b>	Setzt den IN-Punkt im Zeitleistenmodus. Nach dem Setzen leuchtet die Taste.
<b>F2</b>	Setzt den OUT-Punkt im Zeitleistenmodus. Nach dem Setzen leuchtet die Taste.
<b>CLR + F1</b> und <b>CLR + F2</b>	Löscht jeweils den IN- beziehungsweise OUT-Punkt im Zeitleistenmodus. Die jeweilige Taste erlischt.
<b>SHIFT + F1</b>	Verschiebt den IN-Punkt im Zeitleistenmodus.
<b>SHIFT + F2</b>	Verschiebt den OUT-Punkt im Zeitleistenmodus.
<b>F3</b>	Startet die Wiedergabe zwischen dem IN- und OUT-Punkt (die Wiedergabe beginnt am IN-Punkt und endet am OUT-Punkt).
<b>F4</b>	Schaltet die Funktion ein/aus, mit der Sie den Cursor mit Hilfe des Jog-Rads bewegen können (die aktuelle Zeit links und rechts der Cursorposition wird angezeigt). Die Taste leuchtet, wenn die Funktion eingeschaltet ist.
<b>F5</b>	Startet die Aufnahme.

Taste	Funktion
Zifferntasten	Nutzen Sie diese im Zeitleistenmodus wie folgt, wenn Sie die Zeitsuche nicht verwenden (wenn TIME SET eingeschaltet ist). <b>4/6</b> (← →): Zeit ein-/auszoomen (-/+) <b>8/2</b> (↑ ↓): Pegel ein-/auszoomen (-/+)
<b>Wichtig</b>	
<i>Diese Funktion der Zifferntasten ist nur bei aktivierter Funktion WAVEFORM VIEW des HS-4000 verfügbar, die als kostenpflichtige Option nur auf dem japanischen Markt erhältlich ist. Diese kostenpflichtige Funktion wird nur Kunden verkauft, die in Japan leben und das Produkt in Japan nutzen.</i>	
<b>SEARCH</b> ◀◀/▶▶	Die Suchgeschwindigkeit beträgt das zweifache der Normalgeschwindigkeit.

Alle anderen Spezifikationen sind die gleichen wie in der Betriebsart 3: HS [A](REC).

- Der in Version 3.0 des HS-4000 hinzugefügte Markensprungmodus (MARK SKIP MODE) wird nun unterstützt. Dieser ermöglicht das Springen zwischen den Marken mit den Tasten ◀◀ und ▶▶ im HS-Modus 3: HS [A](REC), 4: HS [B](ONLINE) oder 8: HS [C](TmLine)

### Anmerkung

Weitere Einzelheiten entnehmen Sie bitte der Ergänzung zum Benutzerhandbuch für die Firmwareversion 3.00 des HS-4000.

## Funktionserweiterungen in Version 1.30

Ein neuer Modus für die Steuerung der Modelle SS-CDR250N/SS-R250N wurde hinzugefügt (7:SS-CDR/R250N).

Überprüfen Sie Folgendes, bevor Sie die RC-900 mit diesen Recordern verwenden:

- Auf der RC-900:  
Wählen Sie den neuen Eintrag 7:SS-CDR/R250N, wie im Abschnitt „Den angeschlossenen Gerätetyp auswählen“ des Benutzerhandbuchs beschrieben.
- Auf dem SS-CDR250N/SS-R250N
  - Vergewissern Sie sich, dass die Firmwareversion 1.01 oder höher installiert ist. (Siehe „Die Firmwareversion überprüfen“ im Benutzerhandbuch des SS-CDR250N/SS-R250N.) Wenn eine ältere Firmware installiert ist, aktualisieren Sie diese zuerst auf Version 1.01 oder höher. (Siehe „Die Firmware aktualisieren“ im Benutzerhandbuch des SS-CDR250N/SS-R250N.)
  - Wählen Sie die folgenden Verbindungseinstellungen:

BAUD RATE	38400bps
PARITY BIT	NONE
STOP BIT	1
DATA LENGTH	8bit.

(Siehe „Die serielle Schnittstelle nutzen“ im Benutzerhandbuch des SS-CDR232N/SS-R250N.)

## Merkmale im Modus 7: SS-CDR/R250N

- Laufzeiten werden in Stunden, Minuten, Sekunden und 10-Millisekundenschritten auf dem Display angezeigt (hh:mm:ss.10msec). Für CDs werden Zeiten dagegen in Minuten, Sekunden und 10-Millisekundenschritten angezeigt (mm:ss.10msec).
- Die Bedienung entspricht der Bedienung der Modelle SS-CDR200/SS-R200 im Modus 5:SS-CDR200/R200 mit folgenden Ausnahmen (Einzelheiten dazu finden Sie im Benutzerhandbuch):
  - Die beim SS-CDR250N/SS-R250N neu hinzugekommene Verwendung von Marken wird unterstützt. Näheres hierzu siehe unter „Mit Marken arbeiten“ im Benutzerhandbuch.
  - Die beim SS-CDR250N/SS-R250N neu hinzugekommene Direktaufnahmefunktion wird unterstützt. Wenn diese Funktion aktiviert ist, können Sie bei gestopptem Transport die Taste **F5** drücken, um die Aufnahme ohne Umweg über die Aufnahmebereitschaft zu starten.
  - Die **DIVIDE**-Funktion (Titel teilen), die der Taste **F3** zugewiesen ist, können Sie auf die gleiche Weise nutzen, wie für die Modelle HS-2/HS-2000/HS-4000 beschrieben. Folgen Sie dazu den Anweisungen unter „Titel auf einem HS-2, HS-2000 oder HS-4000 teilen“ im Abschnitt „Titel/Takes teilen“ im Benutzerhandbuch der RC-900.

## Funktionserweiterung in Version 1.20

Die Einstellung **MID LIM**, die der Failsafe-Funktion des CD-9010 mit der Firmware-Version 1.20 hinzugefügt wurde, wird nun unterstützt. Einzelheiten finden Sie in den Versionshinweisen zu CD-9010/RC-9010.

## Funktionserweiterung in Version 1.12

Das Gerät funktioniert nun auch mit der Firmware v1.12 des CD-9010/CD-9010CF.

## Funktionserweiterungen in Version 1.10

- Ein neuer Modus für die Steuerung von CD-9010CF/CD-9010 wurde hinzugefügt (6:CD-9010 [E]). In diesem Modus können Sie die **F5**-Taste für die Online-Wiedergabe und die **PLAY**-Taste für die Monitor-Wiedergabe nutzen.
- Bei der Verwendung mit einem CD-9010CF/CD-9010 dient nun die Tastenkombination **SHIFT + ►►** dazu, die **END CHECK**-Funktion zu aktivieren/deaktivieren.
- Die Fail-Safe-Funktion des CD-9010CF/CD-9010 wird nun unterstützt. Diese verhindert unbeabsichtigte Fehleingaben während der Online-Wiedergabe.
- Bei der Verwendung mit einem CD-9010CF/CD-6010 können nun auch bei offener CD-Lade und während dem Laden einer CD Titel mit den Zifferntasten ausgewählt werden.

### Anmerkung

Einzelheiten dazu finden Sie im Benutzerhandbuch der RC-900, Revision C (D01176620C).

## Behobene Fehler

### Verbesserungen in Version 1.40

- Im HS-Modus (MACHINE SEL 3: HS [A](REC), 4: HS [B](ONLINE) und 8: HS [C](TmLine)) wurde die Ansteuerung von Wiedergabepositionen mit dem Rad verbessert.
- Die Stabilität im laufenden Betrieb wurde verbessert.

### Verbesserungen in Version 1.11

- Wenn die Fail-Safe-Funktion des CD-9010CF/CD-9010 auf UP LIM eingestellt war, kam es manchmal zu folgendem Fehlverhalten. Diese Probleme wurden behoben.
  - Nach dem Betätigen der **TRACK**-Taste **◀◀** oder **▶▶** wurde die auf dem Display angezeigte Laufzeit des Titels nicht aktualisiert.
  - Etwa zehn Sekunden nach dem Betätigen der **TRACK**-Taste **◀◀** oder **▶▶** schaltete das Gerät von Wiedergabepause auf Stopp.
- Die Stabilität im laufenden Betrieb wurde verbessert.

### Verbesserungen in Version 1.10

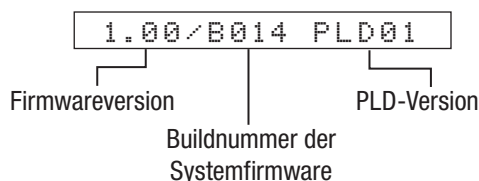
- Wenn Sie bei einem CD-6010 nach dem Laden einer CD eine der Tasten **PLAY**, **PAUSE** oder **TRACK** **◀◀/▶▶** drückten, war der JOG-Betrieb nicht mehr möglich. Das Problem wurde behoben.
- Bei der Verwendung mit einem CD-9010CF/CD-9010 wurden keine Cue-Punkte hinzugefügt. Das Problem wurde behoben.
- Die Stabilität im laufenden Betrieb wurde verbessert.

## Die Versionsnummer der Firmware überprüfen

Bevor Sie eine Aktualisierung der Firmware vornehmen, prüfen Sie bitte, welche Version in Ihrer RC-900 installiert ist.

- Halten Sie die Tasten STOP, PLAY und PAUSE gleichzeitig gedrückt, und schalten Sie das Gerät ein.**

Auf dem Display erscheint die Begrüßungsseite. Anschließend wird die aktuelle Firmwareversion wie folgt angezeigt.



- Überprüfen Sie die hier angezeigte Firmwareversion, Buildnummer und PLD-Version.**

Wenn die hier angezeigten Versionen bereits dieselben oder höhere Nummern als die zu installierenden Versionen aufweisen, ist keine Aktualisierung erforderlich.

- Schalten Sie das Gerät aus.**

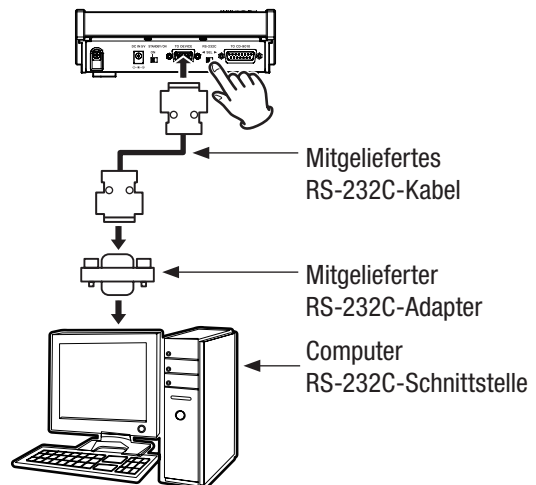
## Die Firmware aktualisieren

### Anmerkung

Die Firmware für dieses Produkt besteht aus zwei Teilen: der Firmware des Bootloaders und der eigentlichen Firmware des Geräts. Die Firmware des Bootloaders dient dazu, die Aktualisierung zu steuern.

Wenn das Gerät aktuell die Firmwareversion 1.00 verwendet, erscheint möglicherweise eine Meldung in Schritt 12, dass die Firmware des Bootloaders veraltet ist. In diesem Fall müssen Sie die Firmware des Bootloaders vor der eigentlichen Firmware aktualisieren.

- Laden Sie von der Tascam-Website die neueste Firmwareversion herunter (<http://tascam.de/>).**  
Falls die heruntergeladene Datei in einem Archivformat (z. B. ZIP) vorliegt, entpacken Sie sie.
- Verbinden Sie den RS-232C-Adapter mit einem Ende des mitgelieferten RS-232C-Kabels.**
- Verbinden Sie die andere Seite des Adapters mit einer RS-232C-Schnittstelle des Computers.**
- Versichern Sie sich, dass die RC-900 ausgeschaltet ist, und verbinden Sie dann das andere Ende des RS-232C-Kabels mit dem Anschluss TO DEVICE auf der Rückseite der Fernbedienung.**
- Stellen Sie den RS-232C SEL-Schalter neben der Buchse auf ◀.**



### Anmerkung

Wenn Sie für die Aktualisierung einen Computer verwenden, der keine RS-232C-Schnittstelle besitzt, nutzen Sie ein im Handel erhältliches Adapterkabel von RS-232C auf USB.

- Halten Sie nun die Tasten F5 und STOP gedrückt, und schalten Sie die Fernbedienung dann mit dem STANDBY/ON-Schalter ein, um mit der Aktualisierung zu beginnen.**

Das Gerät schaltet in den Aktualisierungsmodus und der folgende Hinweis erscheint auf dem Display.

F/W UPDATE MODE

## Anmerkung

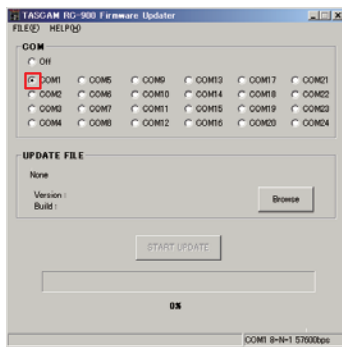
Falls der Hinweis F/W UPDATE MODE nicht angezeigt wird, schalten Sie das Gerät wieder aus. Wiederholen Sie anschließend Schritt 6. Halten Sie die Tasten F5 und STOP solange gedrückt, bis auf dem Display F/W UPDATE MODE angezeigt wird.

### 7 Starten Sie das Firmware-Aktualisierungsprogramm (Windows-Anwendung) auf Ihrem Computer.

\*Das Firmware-Aktualisierungsprogramm für die TASCAM RC-900 erhalten Sie auf der Tascam-Website (<http://tascam.de/> oder <http://tascam.com/>)



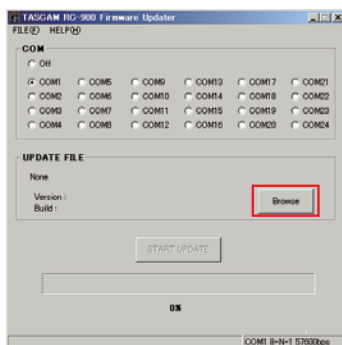
### 8 Wählen Sie in dem erscheinenden Fenster den verwendeten RS-232C-Anschluss (COM-Port) Ihres Computers aus.



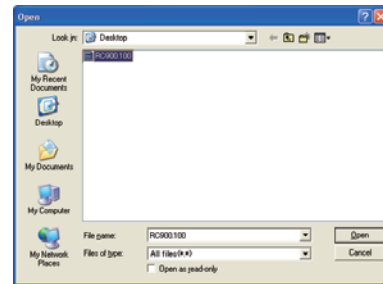
## Anmerkung

In den meisten Fällen hat die eingebaute RS-232C-Schnittstelle des Computers die Bezeichnung COM1 oder COM2. Wenn Sie für die Aktualisierung ein Adapterkabel von RS-232C auf USB verwenden, müssen Sie möglicherweise einen anderen COM-Port auswählen.

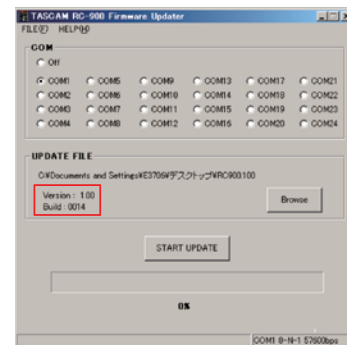
### 9 Klicken Sie auf die Schaltfläche „Browse“ im Bereich „UPDATE FILE“ weiter unten.



### 10 Wählen Sie die heruntergeladene Firmwaredatei aus, und klicken Sie auf OK.

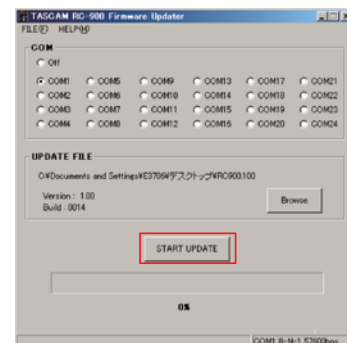


Firmwareversion und Buildnummer der Firmwaredatei werden im Bereich „UPDATE FILE“ angezeigt.

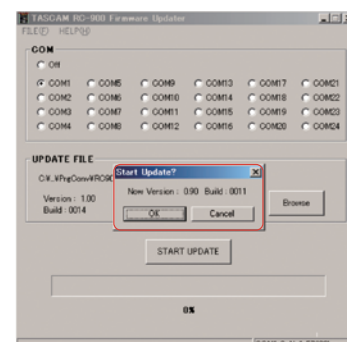


### 11 Klicken Sie auf die Schaltfläche „START UPDATE“.

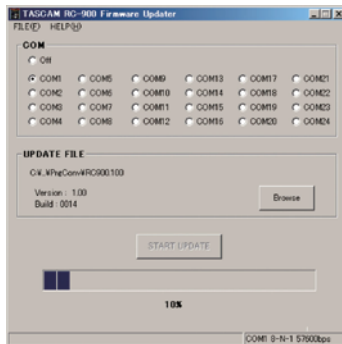
Es erscheint ein Hinweisfenster mit der aktuell installierten Firmwareversion und Buildnummer.



### 12 Klicken Sie auf OK, um die Aktualisierung zu starten.

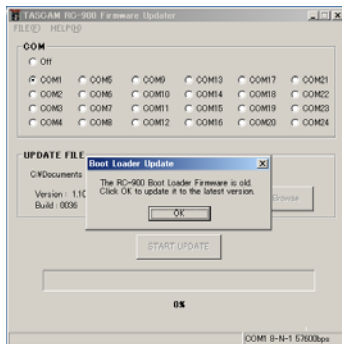


Eine Fortschrittsanzeige informiert über den Verlauf der Aktualisierung.



## Anmerkung

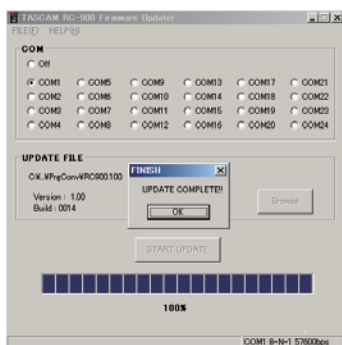
Wenn die folgende Meldung erscheint, ist die Bootloader-Firmware veraltet und muss aktualisiert werden. Führen Sie dazu die Schritte im Abschnitt „Die Firmware des Bootloaders aktualisieren“ auf der folgenden Seite aus.



Sobald die Aktualisierung abgeschlossen ist, erscheinen die folgenden Hinweise:

UPDATE Complete

Hinweis auf der RC-900



Hinweis auf dem Computer

**13** Schalten Sie die Fernbedienung mit dem **STANDBY/ON**-Schalter auf der Rückseite aus.

**14** Klicken Sie im Hinweistfenster des Computers auf **OK**.

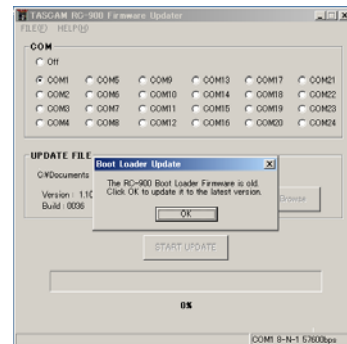
**15** Gehen Sie wie oben unter „Die Firmwareversion überprüfen“ beschrieben vor und vergewissern Sie sich, dass nun die neueste Firmwareversion angezeigt wird.

Die Aktualisierung ist damit abgeschlossen.

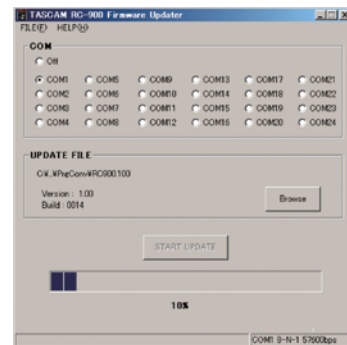
## Die Firmware des Bootloaders aktualisieren

Wenn während der Firmware-Aktualisierung die Meldung erscheint, dass die Bootloader-Firmware veraltet ist, gehen Sie folgendermaßen vor:

**1** Klicken Sie in der unten gezeigten Meldung auf **OK**.



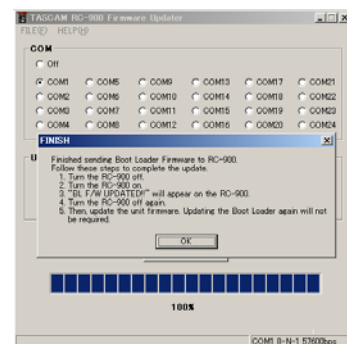
Die Bootloader-Firmware wird auf die Fernbedienung übertragen. Eine Fortschrittsanzeige informiert über den Verlauf.



Sobald der Vorgang abgeschlossen ist, erscheinen die folgenden Hinweise:

UPDATE Complete

Hinweis auf der RC-900



Hinweis auf dem Computer

- 2 Schalten Sie die Fernbedienung mit dem **STANDBY/ON-Schalter** auf der Rückseite aus.
- 3 Klicken Sie im Hinweisfenster des Computers auf **OK**.
- 4 Schalten Sie die Fernbedienung mit dem **STANDBY/ON-Schalter** auf der Rückseite ein, um die **Aktualisierung zu starten**.

Sobald der Vorgang abgeschlossen ist, erscheint der folgende Hinweis auf dem Display.

BL F/W UPDATE!!

## **VORSICHT**

*Es vergehen etwa zwei Sekunden, bis das Display etwas anzeigt. Schalten Sie das Gerät in dieser Zeit nicht aus. Andernfalls kann es möglicherweise nicht mehr gestartet werden.*

- 5 Schalten Sie die Fernbedienung mit dem **STANDBY/ON-Schalter** auf der Rückseite aus.

Die Aktualisierung der Bootloader-Firmware wird dadurch abgeschlossen, nicht jedoch die Aktualisierung der Systemfirmware.

- 6 Wiederholen Sie die Schritte im Abschnitt **„Die Firmware aktualisieren“**, um auch die **Systemfirmware zu aktualisieren**.

Da die Bootloader-Firmware nun aktualisiert worden ist, sollte in Schritt 12 des vorhergehenden Abschnitts kein Warnhinweis mehr erscheinen.

## **Wichtig**

*Das Gerät kann nicht verwendet werden, wenn Sie nur die Bootloader-Firmware aktualisieren. Sie müssen immer auch die Systemfirmware aktualisieren.*