

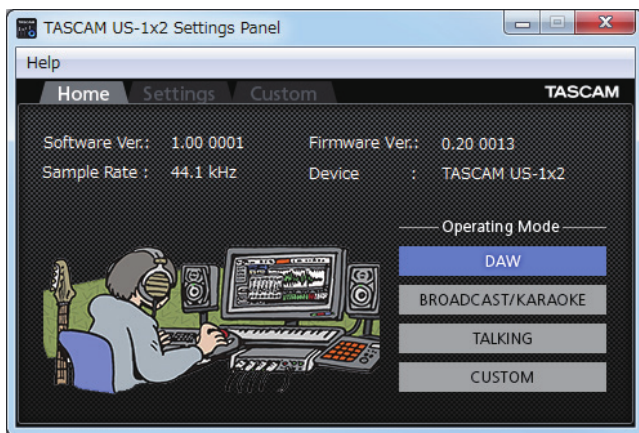
Aktuelle Informationen

Betreiben Sie das Gerät immer mit der neuesten Firmwareversion. Diese finden Sie auf der TEAC Global Site unter <http://teac-global.com/> oder auf der deutschsprachigen Website von Tascam unter <https://tascam.de/>.

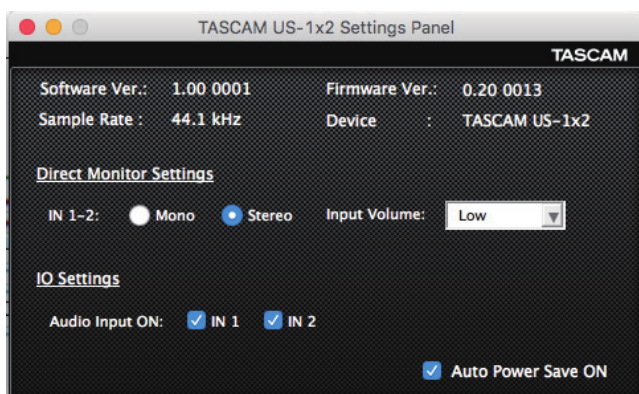
Die Versionsnummern des Einstellungsfelds überprüfen

Bevor Sie eine Aktualisierung des Einstellungsfelds vornehmen, prüfen Sie bitte, welche Version aktuell für Ihren US-1x2 installiert ist.

Einzelheiten dazu finden Sie im Abschnitt „Das Einstellungsfeld aufrufen“ im Kapitel „5 – Das Einstellungsfeld nutzen“ des Referenzhandbuchs.



Die Home-Seite des Einstellungsfelds unter Windows



Das Einstellungsfeld unter macOS

Vorgehensweise für das Aktualisieren des Einstellungsfelds und des Windows-Treibers

Vorbereitung

- Wenn die aktuelle Version des Einstellungsfelds bereits installiert ist, ist keine Aktualisierung erforderlich. Verwenden Sie das Gerät wie bisher.
- Starten Sie Windows Update, um Ihr Betriebssystem auf den neuesten Stand zu bringen.
- Trennen Sie alle Kabel bis auf das Netzkabel vom Interface.
- Schalten Sie die Phantomspeisung aus.

Den Windows-Treiber und das Einstellungsfeld für Windows beziehungsweise macOS aktualisieren

■ Windows

1. Laden Sie die aktuelle Windows-Gerätesoftware von der globalen TEAC-Website (<http://teac-global.com/>) oder direkt von der deutschsprachigen Website (<https://tascam.de/>) herunter.
2. Speichern Sie die Software auf dem Computer, den Sie mit dem Interface verwenden wollen.
3. Entpacken Sie die Software (Zip-Datei) auf den Desktop oder in ein beliebiges Verzeichnis.
4. Doppelklicken Sie in dem Ordner, der beim Entpacken angelegt wurde, auf die Datei „TASCAM_US-1x2_Installer_x.xx.exe“ (x.xx steht für die Versionsnummer). Die Installation beginnt.
5. Führen Sie die in der Bedienungsanleitung unter „Treiber und Gerätesoftware für Windows installieren“ aufgeführten Schritte aus.

■ macOS

Anmerkung

Je nachdem, welche Gatekeeper-Optionen ausgewählt sind, erscheint während der Installation möglicherweise eine Meldung. Einzelheiten zu Gatekeeper entnehmen Sie bitte dem Abschnitt „Anmerkung zu Gatekeeper“ des Referenzhandbuchs.

1. Laden Sie das aktuelle Einstellungsfeld für das Betriebssystem, das Sie verwenden, von der globalen TEAC-Website (<http://teac-global.com/>) oder direkt von der deutschsprachigen Website (<https://tascam.de/>) herunter.
2. Speichern Sie die Datei auf dem Computer, den Sie mit dem Interface verwenden wollen.
3. Doppelklicken Sie auf die Datei „TASCAM_US-1x2_Installer_x.xx.dmg“ (x.xx steht für die Versionsnummer), um das Disk-Image der Mac-Gerätesoftware zu entpacken. Doppelklicken Sie anschließend auf die Datei „US-1x2_Installer.pkg“ in dem geöffneten Ordner.

Anmerkung

Je nach den Einstellungen auf Ihrem Computer wird die heruntergeladene Datei möglicherweise automatisch entpackt. In diesem Fall entfällt der Schritt des Entpackens von Hand.

4. Wenn der Installations-Assistent erscheint, klicken Sie auf „Fortfahren“.
5. Führen Sie die in der Bedienungsanleitung unter „Das Mac-Einstellungsfeld installieren“ aufgeführten Schritte aus.